



**МЕТОДИЧЕСКИЙ АНАЛИЗ РЕЗУЛЬТАТОВ
ЕГЭ ПО ЛИТЕРАТУРЕ 2023 ГОДА.
ИЗМЕНЕНИЕ МОДЕЛИ И СОДЕРЖАНИЯ
ЭКЗАМЕНА 2024 ГОДА.
СТРАТЕГИЯ ПОДГОТОВКИ ОБУЧАЮЩИХСЯ**

***Володина Елена Николаевна,
канд. филол. наук, доцент кафедры социально-
гуманитарных дисциплин ТОГИРРО,
председатель РЭК ЕГЭ по литературе***

***elena_mayak_@mail.ru
59-83-89, 8-904-875-73-59***

Динамика результатов ЕГЭ 2023 г.



№ п/п	Участников, набравших балл	Тюменская область		
		2021 г.	2022 г.	2023 г.
1.	ниже минимального балла, %	4,2	7,2	4,7
2.	от минимального балла до 60 баллов, %	46,4	77	66,5
3.	от 61 до 80 баллов, %	39,9	10,6	20,3
4.	от 81 до 99 баллов, %	8,7	4,8	7,7
5.	100 баллов, чел.	4	2	4
6.	Средний тестовый балл	59,2	50,1	54,8

2021 г.		2022 г.		2023 г.	
чел.	% от общего числа участников	чел.	% от общего числа участников	чел.	% от общего числа участников
506	6,6	538	4,9	556	5



Регламентирующие документы

1. Кодификатор элементов содержания и требований к уровню подготовки выпускников общеобразовательных учреждений для ЕГЭ по литературе. **ВНИМАТЕЛЬНО ИЗУЧИТЬ ПЕРЕЧЕНЬ ТРЕБОВАНИЙ К МЕТАПРЕДМЕТНЫМ РЕЗУЛЬТАТАМ (Таблица 1), К ПРЕДМЕТНЫМ РЕЗУЛЬТАТАМ (Таблица 2), ПЕРЕЧЕНЬ ЭЛЕМЕНТОВ СОДЕРЖАНИЯ» (Таблица 3: авторы и названия произведений, жанр), ПЕРЕЧЕНЬ ОСНОВНЫХ ТЕРМИНОВ И ПОНЯТИЙ.**
2. Спецификация контрольных измерительных материалов ЕГЭ по литературе.
3. Демонстрационный вариант КИМ 2024 года.



Причины изменений в ЕГЭ по литературе 2024 г.



КОДИФИКАТОР ЕГЭ 2024

ПЕРЕЧЕНЬ ОСНОВНЫХ ТЕРМИНОВ И ПОНЯТИЙ

Культурно-языковое пространство русской и мировой культуры. Историко-культурное и нравственно-ценностное взаимовлияние произведений русской, зарубежной классической и современной литературы, в том числе литературы народов России. Историко-культурный контекст и контекст творчества писателя. Конкретно-историческое, общечеловеческое и национальное в творчестве писателя, взаимосвязь и взаимовлияние национальных литератур; традиция и новаторство; аллюзия; миф и литература; историзм, народность.

Внутритекстовые и межтекстовые связи. Интертекст, гипертекст.

Литературная критика.

Массовая литература, сетевая литература. Беллетристика.

Поэтика.

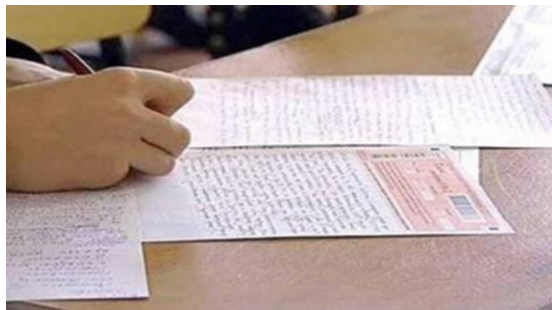
Художественная литература и устное народное творчество, жанры фольклора.

Художественный вымысел и факт. Фантастика.

Художественный перевод.

Художественные интерпретации литературных произведений в других видах искусств (графика, живопись, театр, кино, музыка и другие); элементы искусствоведения, театроведения, киноведения в процессе анализа и интерпретации произведений художественной литературы.

Литературное произведение как явление словесного искусства.



Художественная картина жизни, созданная автором в литературном произведении, неоднозначность заложенных в нем художественных смыслов. *Содержание и форма литературного произведения, их единство.*

Автор, повествователь, рассказчик. Авторский замысел и его воплощение.

Авторская позиция. Авторское мировоззрение. Авторское (лирическое)

отступление. Ремарка.

Стиль. Индивидуальный авторский стиль. Стилизация.

Тема, тематика, «вечные темы» и «вечные вопросы» в литературе. Проблема, проблематика. Идея. Восприятие, анализ (эстетический и смысловой, комплексный филологический), интерпретация, истолкование, оценка произведения. Подтекст.

Сюжет и фабула. Конфликт. Композиция. Стадии развития действия: экспозиция, завязка, развитие действия, кульминация, развязка, эпилог.

Эпиграф. Эпизод, фрагмент текста

Художественный образ. Система образов, образ автора, персонажа.

Литературный герой (персонаж). Лирический герой (персонаж). Приемы.

Пейзаж, портрет, интерьер. Художественная деталь. Символ. Речевая характеристика героя, диалог, монолог, реплика, внутренняя речь.

Психологизм.

Художественное время и художественное пространство.

Трагическое и комическое. Пафос (героический, трагический, комический).

Юмор, ирония, сатира, сарказм, гротеск.

Литературные роды (драма, лирика, эпос).

Жанры литературы:

повесть, притча, рассказ, роман, роман-эпопея, сказ;

драма, комедия, трагедия;

баллада, басня, поэма; лироэпические жанры;

стихотворение, ода, отрывок, песня, послание, сонет, элегия, эпиграмма.

Литературные направления и течения: классицизм, сентиментализм, романтизм, реализм, модернизм (символизм, акмеизм, футуризм), постмодернизм. Авангард. Литературный манифест.

Стих и проза. Проза и поэзия. Ритм; рифма; стихотворный метр (хорей, ямб, дактиль, амфибрахий, анапест); строфа; системы стихосложения (тоническая, силлабическая, силлабо-тоническая); верлибр, дольник.

Язык художественной литературы в его эстетической функции; изобразительно-выразительные возможности русского языка в художественной литературе (художественном произведении).

Функционально-смысловые типы речи (повествование, описание, рассуждение). Виды тропов и фигуры речи.

Аллегория, гипербола и литота, метафора, метонимия, олицетворение, сравнение, эпитет.

Антитеза, градация, инверсия, парцелляция, риторические фигуры: вопрос, восклицание, обращение; умолчание.

Анафора и эпитифора, звукопись (аллитерация, ассонанс), лексический повтор, параллелизм.



ФИПИ

Кодификатор ЕГЭ 2024 г.:

новизна и преемственность проверяемого содержания

Знание содержания
литературных
произведений

Программа
10-11 классов

Комплексные умения
(сопоставлять,
самостоятельно
истолковывать
прочитанное и др.);
понимание
литературной традиции

С привлечением
произведений,
изученных
в основной школе

Фрагмент

2.	И.А. Гончаров. Роман «Обломов»	БУ, УУ
3.	И.С. Тургенев. Роман «Отцы и дети»	БУ, УУ
4.	Ф.И. Тютчев. Стихотворения	БУ, УУ
5.	А.А. Фет. Стихотворения	БУ, УУ
6.	А.К. Толстой. Стихотворения	УУ
7.	Н.А. Некрасов. Стихотворения	БУ, УУ
8.	Н.А. Некрасов. Поэма «Кому на Руси жить хорошо»	БУ, УУ
9.	М.Е. Салтыков-Щедрин. Роман-хроника «История одного города» (избранные главы)	БУ, УУ
10.	Ф.М. Достоевский. Роман «Преступление и наказание»	БУ, УУ
11.	Н.Г. Чернышевский. Роман «Что делать?» (избранные главы)	УУ
12.	Л.Н. Толстой. Роман-эпопея «Война и мир»	БУ, УУ

¹ Сопоставительные задания 5 и 10, а также задание 11 (сочинение) выполняются в том числе с привлечением литературного материала, изученного по программе основного общего образования, например, «Слова о полку Игореве», произведения Д.И. Фонвизина, В.А. Жуковского, А.С. Грибоедова, А.С. Пушкина, М.Ю. Лермонтова, Н.В. Гоголя.

Сноска к п. 1 перечня проверяемых требований к предметным результатам освоения основной образовательной программы среднего общего образования (таблица 2 Кодификатора)

Кодификатор ЕГЭ 2024 г.: новизна и преимущество проверяемого содержания; учет уровня ФГОС и ФОП

Таблица 3

Код	Проверяемый элемент содержания	Уровень программы	Наличие данного элемента содержания в кодификаторе ЕГЭ прошлых лет
Из ФГОС и ФОП ООО	«Слово о полку Игореве»; произведения М.В. Ломоносова, Г.Р. Державина, Д.И. Фонвизина, В.А. Жуковского, А.С. Грибоедова, А.С. Пушкина, М.Ю. Лермонтова, Н.В. Гоголя ⁸	-	+
1.	А.Н. Островский. Драма «Гроза» ⁹	БУ, УУ	+
2.	И.А. Гончаров. Роман «Обломов»	БУ, УУ	+
3.	И.С. Тургенев. Роман «Отцы и дети»	БУ, УУ	+
4.	Ф.И. Тютчев. Стихотворения	БУ, УУ	+
5.	А.А. Фет. Стихотворения	БУ, УУ	+
6.	А.К. Толстой. Стихотворения	УУ	+
7.	Н.А. Некрасов. Стихотворения	БУ, УУ	+
8.	Н.А. Некрасов. Поэма «Кому на Руси жить хорошо»	БУ, УУ	+
9.	М.Е. Салтыков-Щедрин. Роман-хроника «История одного города» (избранные главы)	БУ, УУ	+
10.	Ф.М. Достоевский. Роман «Преступление и наказание»	БУ, УУ	+



⁸ Сопоставительные задания 5 и 10, а также задание 11 (сочинение) выполняются, в том числе с привлечением литературного материала, изученного по программе основного общего образования (древнерусская литература, литература XVIII – первой половины XIX века). В таблице 3 кодификатора ОГЭ приведен подробный перечень элементов содержания, составленный на основе ФГОС и ФОП основного общего образования по литературе. Кодификатор ОГЭ размещен на сайте ФИПИ – <https://fipi.ru/oge/demosivii-spezifitsii-kodifikatory#!tab/173801626-10>.

⁹ Здесь и далее: полужирным шрифтом выделены эпические, или лироэпические, или драматические произведения, фрагменты которых могут быть включены в часть 1 КИМ и по которым может быть сформулирована тема сочинения в части 2. Остальные произведения участники могут привлекать по своему желанию при написании сочинения (часть 2) или при ответе на задания 5 и 10 с учётом формулировки задания.

Кодификатор ЕГЭ 2024 г.: новизна и преемственность проверяемого содержания; учет уровня ФГОС и ФОП



ФИПИ

Код	Проверяемый элемент содержания	Уровень программы	Наличие данного элемента содержания в кодификаторе ЕГЭ прошлых лет
11.	Н.Г. Чернышевский. Роман «Что делать?» (избранные главы)	УУ	– ¹⁰
12.	Л.Н. Толстой. Роман-эпопея «Война и мир»	БУ, УУ	+
13.	Н.С. Лесков. Рассказы и повести	БУ, УУ	+
14.	А.П. Чехов. Рассказы «Студент», «Ионыч», «Человек в футляре» и др.	БУ, УУ	+
15.	А.П. Чехов. Пьеса «Вишнёвый сад»	БУ, УУ	+
16.	А.И. Куприн. Рассказы и повести	БУ, УУ	+
17.	Л.Н. Андреев. Рассказы и повести	БУ, УУ	–
18.	М. Горький. Рассказы «Старуха Изергиль» и др., повести, романы	БУ, УУ	+
19.	М. Горький. Пьеса «На дне»	БУ, УУ	+
20.	Поэзия Серебряного века: И.Ф. Анненский, К.Д. Бальмонт, А. Белый, В.Я. Брюсов, М.А. Волошин, Н.С. Гумилёв, И. Северянин, В.С. Соловьев, Ф.К. Сологуб, В.В. Хлебников и др.	БУ, УУ	+
21.	И.А. Бунин. Рассказы «Чистый понедельник», «Господин из Сан-Франциско» и др.	БУ, УУ	+
22.	А.А. Блок. Стихотворения	БУ, УУ	+
23.	А.А. Блок. Поэма «Двенадцать»	БУ, УУ	+
24.	В.В. Маяковский. Стихотворения	БУ, УУ	+
25.	В.В. Маяковский. Поэма «Облако в штанах»	БУ, УУ	+
26.	С.А. Есенин. Стихотворения	БУ, УУ	+
27.	С.А. Есенин. Поэма «Чёрный человек»	УУ	–
28.	М.И. Цветаева. Стихотворения	БУ, УУ	+
29.	О.Э. Мандельштам. Стихотворения	БУ, УУ	+
30.	А.А. Ахматова. Стихотворения	БУ, УУ	+
31.	А.А. Ахматова. Поэма «Реквием»	БУ, УУ	+
32.	Е.И. Замятин. Роман «Мы»	УУ	–
33.	Н.А. Островский. Роман «Как закалялась сталь» (избранные главы).	БУ, УУ	–
34.	М.А. Шолохов. Роман-эпопея «Тихий Дон»	БУ, УУ	+
35.	М.А. Булгаков. Романы «Белая гвардия» или «Мастер и Маргарита». Рассказы, повести, пьесы	БУ, УУ	+
36.	В.В. Набоков. Рассказы, повести, романы	УУ	–
37.	А.П. Платонов. Рассказы и повести	БУ, УУ	+
38.	А.Т. Твардовский. Стихотворения	БУ, УУ	+
39.	Поэзия о Великой Отечественной войне. Романы, повести, рассказы. В.П. Астафьев, Ю.В. Бондарев, В.В. Быков, Б.Л. Васильев, К.Д. Воробьёв, В.Л. Кондратьев, В.П. Некрасов, Е.И. Носов, С.С. Смирнов, В.О. Богомолов и др. Пьесы. В.С. Розов, К.М. Симонов и др.	БУ, УУ	+
40.	Поэзия о Великой Отечественной войне. Ю.В. Друнина, М.В. Исаковский, Ю.Д. Левитанский, С.С. Орлов, Д.С. Самойлов, К.М. Симонов, Б.А. Слуцкий и др.	БУ, УУ	+
41.	А.А. Фадеев. Роман «Молодая гвардия»	БУ, УУ	–
42.	Б.Л. Пастернак. Стихотворения	БУ, УУ	+
43.	Б.Л. Пастернак. Роман «Доктор Живаго» (избранные главы)	УУ	+
44.	А.И. Солженицын. Повесть «Один день Ивана Денисовича»	БУ, УУ	+
45.	А.И. Солженицын. Книга «Архипелаг ГУЛАГ» (фрагменты)	БУ, УУ	+
46.	В.М. Шукшин. Рассказы	БУ, УУ	+
47.	В.Г. Распутин. Рассказы и повести	БУ, УУ	+
48.	Н.М. Рубцов. Стихотворения	БУ, УУ	+
49.	И.А. Бродский. Стихотворения	БУ, УУ	+
50.	В.С. Высоцкий. Стихотворения	БУ, УУ	+
51.	Проза второй половины XX – XXI вв. Рассказы, повести, романы. Ф.А. Абрамов, Ч.Т. Айтматов, В.П. Аксёнов, В.П. Астафьев, В.И. Белов, А.Г. Битов, А.Н. Варламов, Г.Н. Владимов, В.С. Гроссман, С.Д. Довлатов, Ф.А. Искандер, Ю.П. Казаков, В.С. Маканин, В.О. Пелевин, Захар Прилепин, В.А. Солоухин, А.Н. и Б.Н. Стругацкие, В.Ф. Тендряков, Ю.В. Трифонов, В.Т. Шаламов и др. Пьесы. А.Н. Арбузов, А.В. Вампилов, А.М. Володин, Е.В. Гришковец, К.В. Драгунская, В.С. Розов, М.М. Рощин и др.	БУ, УУ	+
52.	Стихотворения и поэмы поэтов второй половины XX – XXI вв. Б.А. Ахмадулина, Ю.И. Визбор, А.А. Вознесенский, Е.А. Евтушенко, Н.А. Заболоцкий, Т.Ю. Кибиров, Ю.П. Кузнецов, А.С. Кушнер, Л.Н. Мартынов, О.А. Николаева, Б.Ш. Окуджава, Д.А. Пригов, Р.И. Рождественский, Д.С. Самойлов, О.А. Седакова, В.Н. Соколов, А.А. Тарковский, О.Г. Чухонцев и др.	БУ, УУ	+
53.	Литература народов России. Г. Айги, Р. Гамзатов, М. Джалиль, М. Карим, Д. Кугультинов, К. Кулиев, Ю. Рытхэу, Г. Тукай, К. Хетагуров, Ю. Шесталов и др.	БУ, УУ	–



ФИПИ

Кодификатор ЕГЭ 2024 г.: новизна и преемственность проверяемого содержания; учет уровня ФГОС и ФОП

54.	Зарубежная литература второй половины XIX–XX вв. (проза). Романы, повести, рассказы. Ч. Диккенс, Э. Золя, Г. де Мопассан, Г. Флобер, Г. Бёльль, Р. Брэдбери. У. Голдинг, Ф. Кафка, Х. Ли, Г.Г. Маркес, У.С. Моэм, Дж. Оруэлл, Э.М. Ремарк, У. Старк, Дж. Сэлинджер, Г. Уэллс, О. Хаксли, Э. Хемингуэй, А. Франк, У. Эко и др. Пьесы. Г. Гауптман, Г. Ибсен; Б. Брехт, Ф. Дюрренматт, Э. Ионеско, М. Метерлинк, Д. Пристли, О. Уайльд, Т. Уильямс, Б. Шоу и др.	БУ, УУ	+
55.	Зарубежная поэзия второй половины XIX – XX вв. Ш. Бодлер, П. Верлен, Э. Верхарн, А. Рембо, Г. Аполлинер, Ф. Гарсиа Лорка, Р.М. Рильке, Т.С. Элиот и др.	БУ, УУ	+



Усиление внимания к методике и качеству освоения зарубежной литературы.

Кодификатор ЕГЭ 2024 г.: новизна и преемственность проверяемого содержания; учет уровня ФГОС и ФОП



ФИПИ

Из перечня произведений XX века

ИСКЛЮЧЕНЫ произведения, включенные в ФГОС ООО

1. М.А. Шолохов. Рассказ «Судьба человека»
2. А.Т. Твардовский. Поэма «Василий Тёркин»
3. А.И. Солженицын. Рассказ «Матрёнин двор»

Тема 11.4 включает проблему, которую предлагается рассмотреть на примере произведения одного из трех перечисленных писателей, представителей разных литературных эпох:

- 1) литературы XVIII – первой половины XIX вв. (изучается по программе основного общего образования)
- 2) литературы второй половины XIX вв.
- 3) литературы XX – XXI вв.

Имя писателя из предложенного списка и произведение выбирает участник экзамена.

ДЕМОВЕРСИЯ-2024:

11.4 Страницы истории в отечественной литературе. (На примере произведения одного из писателей: А.С. Пушкина, Л.Н. Толстого, М.А. Шолохова).

Право ученика раскрыть тему, например, на «Севастопольских рассказах» Л.Н. Толстого.

Корпус текстов на ЕГЭ 2024 г.:

Спецификация КИМ



№ п/п	Содержательные разделы	Задания КИМ
1	Из древнерусской литературы	5
2	Из литературы XVIII в.	5
3	Из литературы первой половины XIX в.	5, 10, 11
4	Из литературы второй половины XIX в.	1-4, 5, 11
5	Из литературы первой половины XX в.	1-4, 5, 11
6	Из литературы второй половины XX – начала XXI в.	5, 6-9, 10
7	Из зарубежной литературы	5, 10

Типология затруднений при выполнении тестовых заданий (ЕГЭ-2023)

- **Задание 3: самый низкий процент выполнения - 30,6%.**
- Задание выявило незнание либо плохое знание текста, сюжетных линий и текстовых деталей, связанных с образами Бубнова, Луки и Барона.
- Как показывает анализ, с этим заданием справились только 40,1% участников ЕГЭ результатами от минимального до 60 т.б. 75,4% экзаменуемых с результатами 61-8 баллов.
- Даже 14,3% «высокобалльников» (81-99 баллов) допустили ошибки при выполнении данного задания.

!!! Требование внимательно читать инструкцию к заданиям.

3 Установите соответствие между персонажами пьесы «На дне» и их рассказами о своей прошлой жизни: к каждой позиции первого столбца подберите соответствующую позицию из второго столбца.

ПЕРСОНАЖИ
А) Бубнов
Б) Лука
В) Барон

РАССКАЗЫ О ПРОШЛОЙ ЖИЗНИ
1) «Прожил всё, что было, – носил какой-то серый пиджак и рыжие брюки... а как разорился? Не заметил... Служил в казённой палате... мундир, фуражка с кокардой... растратил казённые деньги, – надели на меня арестантский халат... потом – одел вот это...»
2) «...служил я сторожем на даче... у инженера одного под Томском городом... В лесу дача стояла, место глухое... а зима была, и – один я на даче-то... Славно – хорошо! Только раз – слышу – лезут!...»
3) «Когда я был мальчишкой... служил на телеграфе... я много читал книг... Есть очень хорошие книги... и множество любопытных слов... Я был образованным человеком...»
4) «Я вот – скорняк был... своё заведение имел... Руки у меня были такие жёлтые – от краски... Я уж думал, что до самой смерти не отмою... так с жёлтыми руками и помру...»

Запишите в таблицу выбранные цифры под соответствующими буквами.

Ответ:

А	Б	В

Типология затруднений: задание 2 (КИМ 2022 г.)

Установите соответствие между персонажами произведений А.П. Чехова, являющимся, подобно Червякову, «людьми среды», и названиями этих произведений: к каждой позиции первого столбца подберите соответствующую позицию из второго столбца.

ПЕРСОНАЖИ	НАЗВАНИЯ ПРОИЗВЕДЕНИЙ
А) Старцев	1) «Студент»
Б) Очумелов	2) «Ионыч»
В) Беликов	3) «Хамелеон»
	4) «Человек в футляре»

А	Б	В
2	3	4

Тестовые задания 3, 6

Заполните пропуски в приведённом ниже тексте соответствующими терминами. В бланк ответов №1 впишите без пробелов, запятых и других дополнительных символов **два термина** в той же форме и последовательности, что и в тексте.

Приведённый фрагмент представляет собой напряжённый _____ между персонажами, к которому отражаются внешние проявления глубокого внутреннего, непримиримого _____ двух поколений.

Ответ: диалогконфликта

Рекомендуется записывать ответ в той грамматической форме, которая требуется в предложении!



Задание на стиховой размер: как научить определять размер стихотворения

Иван – ямб U-

Ваня – хорей -U

Ванечка - дактиль -UU

Ванюша - амфибрахий U-UU

Иоанн - анапест UU-U



Как научить определять трехсложный размер

*Метод Николая Гумилева
на занятиях с молодыми поэтами:*

Анна Ахматова - дактиль -UU-UU

Марина Цветаева - амфибрахий U-UU-UU

Николай Гумилев - анапест UU-UU-

Электронные ресурсы для работы с терминами

- **Образовательный портал TextoLogia.ru:**

Раздел «Теория литературы (литературоведение):

<https://www.textologia.ru/literature/teoria-literatury/?q=411>

- **Словарь литературоведческих терминов:**

<https://www.textologia.ru/slovari/literaturovedcheskie-terminy/?q=456>

- **Словарь литературоведческих терминов.**

Автор: С.П. Белокурова:

<https://rus-literary-criticism.slovaronline.com/>

- **Онлайн-школа «Фоксфорд»:** <https://foxford.ru/user/login>

- **Раздел «Экзамен по литературе» на портале gramma.ru:**

<http://gramma.ru/EXM/?id=3.0>





ФИПИ

Анализ результатов ЕГЭ 2023 г. Задания 5, 6, 10, 11: проблемные зоны

- ✓ невнимательное прочтение формулировки задания
 - ✓ непонимание смысла задания или отдельных его элементов (*узость кругозора, бедность словаря*)
 - ✓ неумение осмысливать формулировку задания (*неразличение констатирующей и вопросительной части; актуализация только отдельных слов или частей формулировки*)
-
- ✓ незнание текста произведения
 - ✓ примитивное понимание текста
-
- ✓ неумение отбирать и логически выстраивать аргументы

ПРОБЛЕМА ПОНИМАНИЯ ПРИ ВЫПОЛНЕНИИ ЗАДАНИЙ НА ЕГЭ ПО ЛИТЕРАТУРЕ

Понимание как многоракурсная рефлексия содержания.

Понимание прочитанного текста может быть **трех уровней**:

- **репродуктивное** (или фактуальное, базирующееся на воспроизведении текстовой информации)
- **аналитическое** (потекстовое, основанное на анализе текста посредством смыслового маркирования, установление смысловых отношений между текстовыми фрагментами)
- **концептуальное** (предполагающее восприятие произведения в единстве формы и содержания, выход на авторскую позицию).

- Рекомендуется организовывать и системно проводить работу с детьми на **аналитическом уровне**, формируя навыки анализа текста как художественного целого и текстовых элементов, чтобы выходить на уровень **концептуальный**, подготавливая целостное восприятие произведения как относительно завершенного образа мира, воплощающего авторскую концепцию мира и человека.

**Выстраивание
«лестницы контекстов»
(Е.Г. Эткинд)**



Критерии оценивания заданий 4.1 / 4.2, 9.1 / 9.2

- Указание на объём условно, оценка ответа зависит от его содержательности (при наличии глубоких знаний экзаменуемый может ответить в большем объёме, при умении точно формулировать свои мысли экзаменуемый может достаточно полно ответить в меньшем объёме).
- Если по критерию 1 «Понимание предложенного текста и привлечение его для аргументации» ставится 0 баллов, то задание считается невыполненным и ответ дальше не проверяется (по критерию 2 данного задания выставляется 0 баллов).

- ✓ При ответе на задания 4 и 5 выпускник должен опираться на приведенный в КИМ фрагмент. Эта установка отражена в инструкциях к заданиям и критериях оценивания.
- ✓ При рассуждении он может выходить за пределы предложенного в КИМ фрагмента (особенно если это обусловлено особенностями конкретной формулировки задания), но акцент должен быть сделан на анализе предложенного фрагмента и сопоставлении выбранного текста с предложенным фрагментом.

Из инструкции ко всей работе

Первый комплекс заданий (1–5) относится к фрагменту эпического, или лироэпического, или драматического произведения. Задания 1–3 требуют краткого ответа. Задания 4.1/4.2 (необходимо выполнить **ОДНО** из них) и задание 5 требуют развёрнутого ответа в объёме 5–10 предложений.

Из инструкции перед текстом фрагмента

Прочитайте приведённый ниже фрагмент произведения и выполните задания 1–3, 4.1 или 4.2 (на выбор) и задание 5.

Из инструкции перед заданиями 4.1 и 4.2

Сформулируйте прямой связный ответ на вопрос в объёме 5–10 предложений. Аргументируйте свои суждения, опираясь на анализ текста произведения, не искажайте авторской позиции, не допускайте фактических и логических ошибок.

4.1 Как в приведённой сцене представлен тип героя, получивший у А.Н. Островского определение «самодур»?

4.2 Критик Н.А. Добролюбов назвал город Калинов и его обитателей «тёмным царством». Как эта оценка соотносится с фрагментом?

5 Назовите произведение отечественной или зарубежной литературы (с указанием автора), в котором представлен деспотичный характер. В чём схожи (или чем различаются) персонаж выбранного Вами произведения и Савёл Прокофьевич Дикой?

Часть 1. Задания 4.1 / 4.2



- требуют анализа приведенного в КИМ фрагмента **в указанном направлении / аспекте;**
- **не предполагают целостного анализа** этого фрагмента;
- **допускают выход в контекст всего произведения (при необходимости).**

ФРАГМЕНТ, а, м. [латин. fragmentum — обломок] (книжн.).

1. Отрывок текста. *Фрагменты лирического стихотворения.*
Фрагменты к роману.
2. Остаток, обломок какого-нибудь произведения искусства.

«Толковый словарь русского языка» под редакцией
Д.Н. Ушакова; (электронная версия): Фундаментальная
электронная библиотека

Критерии оценивания заданий 4.1 / 4.2, 9.1 / 9.2

Баллы	Критерии
1. Понимание предложенного текста и привлечение его для аргументации	
2	Сформулирован прямой ответ на вопрос, который свидетельствует о понимании предложенного текста, для аргументации суждений текст привлекается на уровне анализа важных для выполнения задания фрагментов, образов, микротем, деталей и т.п., авторская позиция не искажена, фактические ошибки отсутствуют
1	Сформулирован прямой ответ на вопрос, который свидетельствует о понимании предложенного текста, для аргументации суждений текст привлекается на уровне пересказа или общих рассуждений о его содержании, авторская позиция не искажена, И/ИЛИ допущена одна фактическая ошибка
0	Ответ содержательно не соотнесён с поставленной задачей, И/ИЛИ суждения не аргументированы предложенным текстом, И/ИЛИ авторская позиция искажена ¹ , И/ИЛИ допущено две или более фактические ошибки
2. Логичность, соблюдение речевых и грамматических норм	
2	Отсутствуют логические, речевые, грамматические ошибки
1	Допущено не более одной ошибки каждого вида (логическая, и/или речевая, и/или грамматическая) – суммарно не более трёх ошибок
0	Допущено две или более ошибки одного вида (независимо от наличия/отсутствия ошибок других видов)
<i>Максимальный балл – 4</i>	

**!!! Дифференцирующий потенциал заданий 4, 9 максимально сокращен.
Во всех заданиях проверяется соблюдение грамматических норм!**



Типичные случаи собственно логических ошибок

- ✓ сближение относительно далёких мыслей в одном контексте
- ✓ нагромождение лишних фактов
- ✓ сопоставление (противопоставление) двух логически неоднородных понятий
- ✓ логически противоречивые утверждения
- ✓ нарушение причинно-следственных отношений и т. д.

Типичные случаи логико-текстовых ошибок

«Логический скачок» – пропуск звена в объяснении или пропуск формального средства связи

Наличие смыслового повтора – неоправданное дублирование высказанной ранее мысли, «топтание на месте»



ФИПИ

Грамматические ошибки

Указания по оцениванию
развёрнутых ответов
участников ЕГЭ...



Приложение. Извлечения из Методических материалов для председателей и членов предметных комиссий субъектов Российской Федерации по проверке выполнения заданий с развёрнутым ответом экзаменационных работ ЕГЭ 2023 года по литературе (п. 5.4)

Грамматические ошибки

№	Вид ошибки	Примеры
1	Ошибочное словообразование	<u>Трудолюбимый</u> , надсмехаться
2	Ошибочное образование формы имени существительного	Многие чуда техники, не хватает время
3	Ошибочное образование формы имени прилагательного или наречия	Эта книга <u>более интереснее</u> , выглядит <u>красивше</u>
4	Ошибочное образование формы имени числительного	С <u>пятистами</u> рублями
5	Ошибочное образование формы местоимения	<u>Ихние</u> дети, не хотелось от её (книги) оторваться
6	Ошибочное образование формы глагола, причастия и деепричастия	Они <u>ездиют</u> , <u>хочут</u> , <u>пиша</u> о жизни природы
7	Неправильное употребление имён числительных	<u>Двое</u> девушек неспешно шли по аллею



Грамматические ошибки

8	Речевая избыточность, или многословие (употребление лишних слов, слов-паразитов, плеоназм)	Красоту пейзажа автор передаёт нам с помощью художественных приёмов. У меня сразу же возникла картина в своём воображении. Писатель как бы считает иначе. Молодой юноша, очень прекрасный
9	Речевая недостаточность	Привлечь <...> читателей к данной проблеме. Николай занял первое место <...> по английскому языку. Характеру Аркадия, как и <...> его отцу, свойственна мягкость
10	Не устранённая контекстом двусмысленность (употребление местоимений, многозначных слов, омонимов)	Писатель анализирует поступок героя. Ему кажется... Педагог попросил меня кратко записать своё выступление.
11	Неуместное употребление слов и фразеологизмов разговорного стиля	Автор, обращаясь к этой проблеме, пытается направить людей немного в другую колею . По физиономии героя не скажешь о нём ничего положительного
12	Неуместное употребление эмоционально-окрашенных слов и фразеологизмов	Астафьеву как писателю браво!
13	Неуместное употребление выразительных средств	Поэзия Владимира Высоцкого – это зеркало с живым лицом и глазами, видящими мир субъективно
14	Неуместное употребление слов и конструкций с ярко выраженными признаками официально-делового стиля (канцеляризм, речевой штамп)	Отец вынес выговор сыну. За неимением цветов жизнь человеческая будет лишена красок. Автор ставит проблему необходимости усиления внимания к изучению природы
15	Неуместное употребление книжных слов и выражений	Реконструировал этот провинциальный клуб районный зодчий
16	Неуместное употребление заимствованных слов (в том числе варваризмов)	Герой говорит, что у него всё Ок
17	Неуместное употребление лексики разных исторических эпох (анахронизмов)	Акакий Акакиевич был мелким клерком



Речевые ошибки

Речевая ошибка – это ошибка не в структуре языковой единицы, а в ее использовании, чаще всего в употреблении слова:

- по преимуществу это нарушение лексических норм
- можно заметить только в контексте (в отличие от ошибки грамматической)

Если экзаменуемым употреблено слово или речевая конструкция и так сказать можно, но они неудачны и следует сказать лучше, то это **речевой недочет**

В ряде случаев **повтор слов закономерен** и является фактом языка («варить варенье», «яснее ясного»).

Следует различать **неоправданное** и **оправданное** (осознанное, уместное) повторение. Нередко тавтология не вредит тексту, являясь риторическим приемом («Миру – мир!», «Любовь, любить велящая любимым,/ Меня к нему так властно привлекла...» – «Божественная комедия» Данте в переводе М. Лозинского).

В качестве речевой ошибки следует отмечать лишь те неоправданные повторения, которые можно отнести к грубым изъянам речи («случился случай», «открыть открытие»).

Речевые ошибки (общепринятый классификатор)

Вид ошибки	Примеры
Употребление слова в несвойственном ему значении	Он упал навзничь и уткнулся лицом в землю.
Смешение паронимов	Моё отношение к этой проблеме не поменялось .
Нарушение лексической сочетаемости	Автор увеличивает (вместо усиливает) впечатление .
Неправильное употребление фразеологизмов	Довёл собеседника до белого колена
Неоправданное употребление диалектных, жаргонных, профессиональных, просторечных слов	Таким людям всегда удаётся объегорить других. У Кити было два ухажёра : Левин и Вронский
Неоправданное повторение слова, к которому экзаменуемый не смог подобрать существующую в языке эквивалентную замену*	Герой рассказа не задумывается над своим поступком. Герой даже не понимает всей глубины содеянного
Употребление однокоренных слов в близком контексте (тавтология)	В этом рассказе рассказывается о реальных событиях
Речевая избыточность, или многословие (употребление лишних слов, слов-паразитов, плеоназм)	Красоту пейзажа автор передаёт нам с помощью художественных приёмов.

* На данный вид ошибок распространяется положение о повторяющихся ошибках

Вид ошибки

Примеры

Речевая недостаточность

Характеру Аркадия, как и <...> его отцу, свойственна мягкость

Не устранённая контекстом двусмысленность

Писатель анализирует поступок героя. **Ему** кажется...

Неуместное употребление слов и фразеологизмов разговорного стиля

Автор, обращаясь к этой проблеме, пытается направить людей **немного в другую колею**.

Неуместное употребление эмоционально-окрашенных слов и фразеологизмов

Астафьеву как писателю **браво!**

Неуместное употребление выразительных средств

Поэзия Владимира Высоцкого – это **зеркало с живым лицом и глазами, видящими мир субъективно**

Неуместное употребление слов и конструкций с ярко выраженными признаками официально-делового стиля

Отец **вынес выговор** сыну.
За неимением цветов жизнь человеческая будет лишена красок.

Неуместное употребление книжных слов и выражений

Реконструировал этот провинциальный клуб районный **зодчий**

Неуместное употребление заимствованных слов

Герой говорит, что у него всё **Ок**

Неуместное употребление лексики разных исторических эпох (анахронизмов)

Акакий Акакиевич был мелким **клерком**

КИМ 314

Н а с т я (*вскакивая*). Молчите... несчастные! Ах... бродячие собаки! Разве... разве вы можете понимать... любовь? Настоящую любовь? А у меня – была она... настоящая! (*Барону.*) Ты! Ничтожный!.. Образованный ты человек... говоришь – лёжа кофей пил...

Л у к а. А вы – погоди-те! Вы – не мешайте! Уважьте человеку... не в слове – дело, а – почему слово говорится? – вот в чём дело! Рассказывай, девушка, ничего!

Б у б н о в. Раскрашивай, ворона, перья... валяй!

Б а р о н. Ну – дальше!

Н а т а ш а. Не слушай их... что они? Они – из зависти это... про себя им сказать нечего...

Н а с т я (*снова садится*). Не хочу больше! Не буду говорить... Коли они не верят... коли смеются... (*Вдруг, прерывая речь, молчит несколько секунд и, вновь закрыв глаза, продолжает горячо и громко, помахивая рукой в такт речи и точно вслушиваясь в отдалённую музыку.*) И вот – отвечаю я ему: «Радость жизни моей! Месяц ты мой ясный! И мне без тебя тоже вовсе невозможно жить на свете... потому как люблю я тебя безумно и буду любить, пока сердце бьётся во груди моей! Но, говорю, не лишай себя молодой твоей жизни... как нужна она дорогим твоим родителям, для которых ты – вся их радость... Брось меня! Пусть лучше я пропаду... от тоски по тебе, жизнь моя... я – одна... я – таковская! Пускай уж я... погибаю, – всё равно! Я – никуда не гожусь... и нет мне ничего... нет ничего...» (*Закрывает лицо руками и беззвучно плачет.*)

Н а т а ш а (*отвёртываясь в сторону, негромко*). Не плачь... не надо!

Лука, улыбаясь, гладит голову Насте.

Б у б н о в (*хохочет*). Ах... чёртова кукла! а?

Б а р о н (*тоже смеётся*). Дедка! Ты думаешь – это правда? Это всё из книжки «Роковая любовь»... Всё это – ерунда! Брось её!..

Н а т а ш а. А тебе что? Ты! Молчи уж... коли Бог убил...

Н а с т я (*яростно*). Пропадающая душа! Пустой человек! Где у тебя – душа?

Л у к а (*берёт Настю за руку*). Уйдём, милая! ничего... не сердись! Я – знаю... Я – верю! Твоя правда, а не ихняя... Коли ты веришь, была у тебя настоящая любовь... значит – была она! Была! А на него – не сердись, на сожителя-то... Он... может, и впрямь из зависти смеётся... у него, может, вовсе не было настоящего-то... ничего не было! Пойдём-ка!..

Н а с т я (*крепко прижимая руки ко груди*). Дедушка! Ей-богу... было это! Всё было!.. Студент он... француз был... Гастошей звали... с чёрной

бородкой... в лаковых сапогах ходил... разрази меня гром на этом месте! И так он меня любил... так любил!

Л у к а. Я – знаю! Ничего! Я верю! В лаковых сапогах, говоришь? А-я-я-ай! Ну – и ты его тоже – любила?

Уходят за угол.

(*М. Горький, «На дне»*)

Задание 5.1. «Как в данной сцене горьковской пьесы сталкиваются мечта и жестокая реальность?»

Рассмотрим, как в приведённой сцене пьесы М. Горького „На дне“ сталкиваются мечта и жестокая реальность.

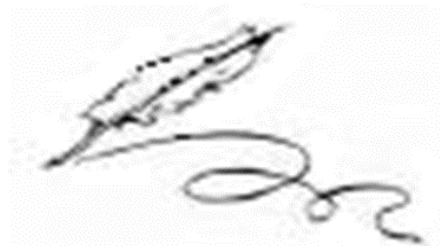
Во-первых, ^{в произведении} автор приводит постепенно историю каждого из жителей ночлежки и их стремления, мечты, которыми не сбыться. Это указывает на принадлежность пьесы к такому литературному направлению, как реализм. Эта жестокость действительности представлена в насмешках Бубнова и Барона над ^{над любовной историей} ^{Настии} ^{Настии} „Дедка! Мы думаем - это правда? Это всё из книжки „Рюкшая любовь“... Всё это - ерунда! Брось её!“

Во-вторых, Горький приводит и героев-утиешителей, которые ~~дают надежду на правдивость рассказа~~ ^{даруют веру} которые верят любовному рассказу Настии, и тем самым даруют веру на ^{то} что, что мечты сценических лиц могут сбыться: „Я-знаю! Ничего! Я верю! <...> Ну - и ты его тоже любила?“ Слова Луки, как „сладкая ложь“, потому что всё же у героев ночлежки нет счастливого конца. Так, прослеживается романтичность пьесы, где сталкиваются реальность и мир мечты. Однако, ещё с начала название „На дне“ указывает на лидерство жестокой ^{остри} реально жизни.

Так, М. Горький выносит столкновение мечты и реальности, в сцене рассказа Настии о своей любви, через ~~разные~~ ^{разные} реакции противопоставленные реакции Барона и Бубнова позиции Луки.

Результаты выполнения задания 5.1/5.2 (4.1/4.2)

- Не выполнили задание 5 8,2% выпускников.
- В КИМ 314 по фрагменту из горьковской пьесы «На дне» при выполнении задания 5.1 «Как в данной сцене горьковской пьесы сталкиваются мечта и жестокая реальность?» многие экзаменуемые сводили ответ к общим фразам, пересказу или прямому цитированию без аналитического комментария и анализа диалога, реплик героев, психологических мотивов их речевого поведения и позиций.
- В задании 5.2 вопрос «В чём позиция Луки принципиально отличается от реакции Барона и Бубнова на рассказ Насти?» предполагал не только аналитический комментарий реплик героев на рассказ Насти, но и выход – в той или иной мере - на авторскую позицию по ключевому вопросу «Истина или сострадание? Что нужнее?».



4.1 Какие черты характера героя проявляются в данном фрагменте / эпизоде / сцене?..

ТИПОЛОГИЯ ОШИБОК ПРИ ОТВЕТЕ

- **Выбор стилистически неточного слова** («самодостаточный», «амбицизный», «эгоцентричный», «заикленный на...»)
- **Описание не черт, а действий героя** («не умеет врать», «выбирает», «поступает» и т.д.)
- **Смешение с состоянием персонажа** («нервничает», «сомневается», «переживает» и др.)
- **Замена характеристики героя оценочными эпитетами** («хороший», «плохой», «жалкий», «подлый» и т.д.)
- **Смешение причины и атрибуции** («Гринев такой, т.к. воспитан в патриархальной семье»)



Интерактивные словарики синонимических и антонимических рядов

➤ Эмоции и чувства:

- ❑ *Радость, блаженство, восхищение, восторг...*
- ❑ *Печаль, уныние, отчаяние, грусть, тоска...*
- ❑ *Изумление, удивление, недоумение, сомнение...*
- ❑ *Стыд, смущение, муки совести...*

➤ Настроение:

- ❑ *Возвышенное, радостное, лиричное, поэтическое, вдохновенное, оптимистичное, позитивное...*
- ❑ *Печальное, грустное, пессимистичное, меланхоличное, минорное, ностальгическое...*

➤ Понятия-характеристики: *сплетник, подлец, скряга, невежда, трус...*

➤ Эпитеты, характеризующие человека:

- ❑ **Положительная оценка:** честный, добрый, отзывчивый, храбрый, доброжелательный, смелый, бескорыстный...
- **Отрицательная оценка:** жестокий, злой, черствый, корыстный, невежественный, грубый...

ОБОГАЩЕНИЕ СЛОВАРНОГО ЗАПАСА УЧАЩИХСЯ

Языковые клише:

- Авторское отношение к герою двойственно / неоднозначно / внутренне полемично. С одной стороны.., с другой стороны...
- Автор наделяет героя как положительными, так и отрицательными чертами / качествами / свойствами...
- Герой как..., так и...
- Автор акцентирует внимание на ...
- Чувствуешь, как авторское отношение к герою меняется...

!!!! Толковый словарь С.А. Фридмана
«Человек. Характер и поведение.
Словарь эпитетов К.С. Горбачевич.



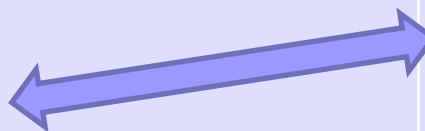
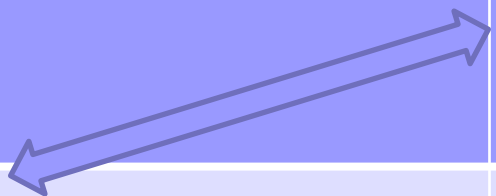
Как автор может относиться к герою

Симпатизирует
Восхищается
Любуется
Идеализирует
...

Критикует
Изображает критически
Обличает
Осуждает
Относится неодобрительно
Не согласен с...
Не разделяет...
...

Сочувствует
Сострадает
Сопереживает
Жалеет
Сетует, негодует
Разделяет страдания / боль
...

Высмеивает
Иронизирует
Изображает сатирически
С юмором описывает
Описывает с иронией
...



Задание 9.2. Как в стихотворении Н.М. Рубцова отражена связь между картиной природы и эмоциональным состоянием героя?

ПОСЛЕ ГРОЗЫ

Ночью я видел:
Ломались берёзы!
Видел: метались цветы!
Гром, рассылающий гибель и
слёзы,
Всех настигал с высоты!
Как это странно
И всё-таки мудро:
Гром роковой перенести,

Чтоб удивительно
Светлое утро
Встретить, как светлую весть!
Вспыхнул светящийся
Солнечный веер,
Дышат нектаром цветы,
Влагой рассеянной
Озеро веет,
Полное чистой воды!

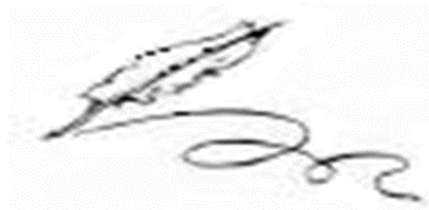
(Н.М. Рубцов, 1964)

Ответ на задание 9.2

В стихотворении Н.М. Рубцова скрыто отражена связь между картиной природы и эмоциональным состоянием героя. Во всем стихотворении описывается погода после гроз, но если перечитать некоторые строки этого стихотворения, то можно почувствовать чувства и эмоции героя. Среди строк можно понять, что герой испытывал страх, потому что он переживал за состояние природы, как она ~~была~~ переживает грозу. Но в конце, когда все закончилось, герой удивляется, что природа ведет себя мудро, так как после грозы: "... светлое утро встретит, как светлого вестя!...". На утро картина природы показывается новыми красками. Солнце яркое, ветер рассеивает туманы природы - все это мудрость природы, которая у героя вызывает восхищение.

Результаты выполнении задания 10 (9)

- Ответ на вопрос «Какова роль контраста в передаче основной мысли автора стихотворения» задания 10.1 в КИМ 314 нацеливал экзаменуемых на анализ – на основе заданного литературоведческого понятия - ночной и утренней картин природы, смена которых приводит к глубокому философскому выводу автора («Гром роковой перенести, Чтоб удивительно Светлое утро Встретить, как светлую весть!»).
- Ответ на задание 10.2 «Как в стихотворении Н.М. Рубцова отражена связь между картиной природы и эмоциональным состоянием героя?» осложнялся тем, что эмоциональное состояние лирического героя-наблюдателя (подчеркнуто повтором «видел») как таковое прямо никак не выражено в стихотворении, и изменения в природе, бушующей ночью и умиротворенной «светлым утром», вызывают рефлексию лирического героя, порождают размышления о философии жизни («Как это странно И всё-таки мудро...»).



Работа над литературоведческими понятиями

Словарь терминов

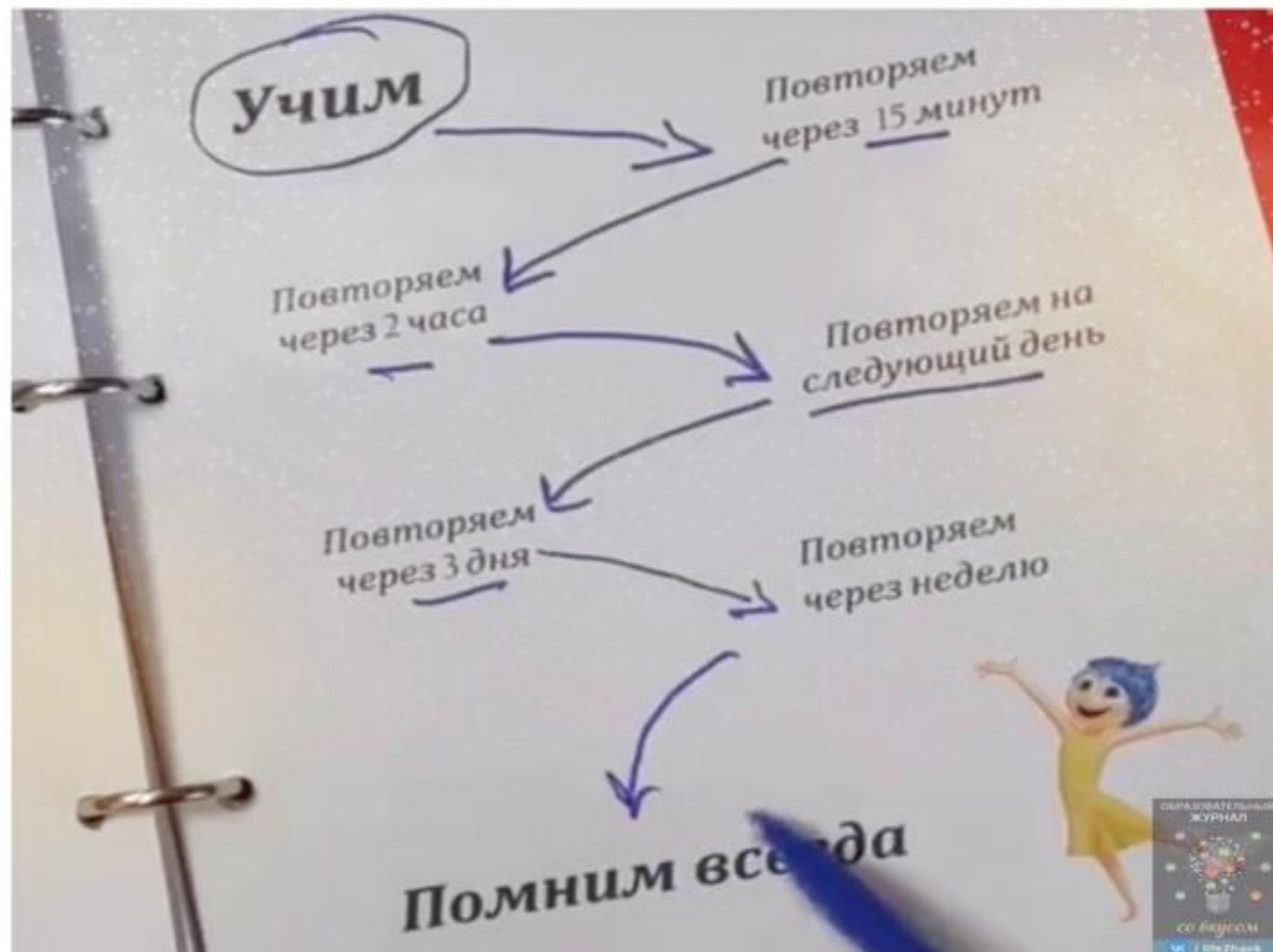
Термин	Значение	Художественные функции
Контраст	Художественный приём , который основан на резком противопоставлении событий, явлений, характеров и т.д.	- Способ создания противоречивого, неоднозначного образа, портрета героя, воссоздания сложного психологического состояния героя, резко меняющегося пейзажа и т.д.
Антитеза	Риторическое противопоставление, <u>стилистическая фигура контраста</u> в художественной или ораторской речи, заключающаяся в резком противопоставлении понятий, положений, образов, состояний, связанных между собой общей конструкцией или внутренним смыслом.	- Способ создания системы характеров - Принцип построения конфликта - Принцип композиции

Работа над литературоведческими понятиями: антитеза

9 класс	10 класс	11 класс
А.С. Пушкин. Евгений Онегин М.Ю. Лермонтов. Герой нашего времени	И.А. Гончаров. Обломов И.С. Тургенев. Отцы и дети Л.Н. Толстой. Война и мир Ф.М. Достоевский. Преступление и наказание.	В.Маяковский. Облако в штанах А.Блок. Двенадцать М.А. Булгаков. Мастер и Маргарита

Термин	Значение	Художественные функции
Антитеза	Риторическое противопоставление, стилистическая фигура контраста в художественной или ораторской речи, заключающаяся в резком противопоставлении понятий, положений, образов, состояний, связанных между собой общей конструкцией или внутренним смыслом.	<ul style="list-style-type: none"> - Способ создания системы характеров - Принцип построения конфликта - Принцип композиции

Как выучить и не забыть



Лирические тексты в задании 10 (9) - для тренинга

В.Н. Соколов. Что-нибудь о России?..

Н.Заболоцкий. Сентябрь

Б.Слуцкий. Звездные разговоры

Б.Слуцкий. Самая военная птица

Б.Ахмадулина. Пейзаж

Е.А. Евтушенко. Благословенна русская земля...

Е.А. Евтушенко. Все больше, больше моей маме лет...

Н.А. Заболоцкий. Сентябрь

И.Бродский. Октябрьская песня

И.Бродский. Для школьного возраста

Д.С. Самойлов. Слова

Н.М. Рубцов. Привет, Россия – Родина моя!

А.Тарковский. Ночной дождь

Б.Окуджава. Небесный барабанщик

В.Высоцкий. Баллада о любви

Г.Шпаликов. Я шагаю по Москве

и др.



Анализ результатов ЕГЭ 2023 г. Ошибки в заданиях 6 и 11, связанные с сопоставлением текстов

- ✓ сопоставление произведений без учета указанного в задании аспекта
- ✓ отсутствие логики в построении сопоставления
- ✓ неумение строить поэлементное сопоставление двух литературных произведений
- ✓ неравноценное представление в ответе двух сопоставляемых текстов, недостаточное внимание к анализу одного из них (чаще – выбранного самостоятельно)

Фрагмент критерия 2. Привлечение текста произведения при сопоставлении для аргументации	
1	При сопоставлении для аргументации текст выбранного произведения привлекается на уровне пересказа произведения или общих рассуждений о его содержании (без анализа важных для выполнения задания фрагментов, образов, микротем, деталей и т.п.), а текст предложенного произведения для сопоставления не привлекается , авторская позиция двух произведений не искажена ИЛИ <...>
0	При сопоставлении для аргументации суждений привлекается только текст предложенного произведения ИЛИ при сопоставлении для аргументации суждений не привлекается текста ни одного произведения ИЛИ <...>

Критерии оценивания сопоставительных заданий 5, 10

- Выполняя задание, экзаменуемый самостоятельно подбирает для контекстного сопоставления **одно** произведение
- Не допускается обращение к другому произведению того автора, которому принадлежит исходный текст

При указании автора инициалы необходимы только для различения однофамильцев и родственников, если это существенно для адекватного восприятия содержания ответа (например, А.Н. Островский и Н.А. Островский, Л.Н. Толстой, А.К. Толстой и А.Н. Толстой)

- Указание на объём условно, оценка ответа зависит от его содержательности
- Если по критерию 1 ставится 0 баллов, то <...> по другим критериям данного задания выставляется 0 баллов
- Если по критерию 2 ставится 0 баллов, то по критерию 3 ответ оценивается 0 баллов



Что проверяют задания 5 и 10

анализировать

интерпретировать

комментировать

Проверяемые умения:

- находить литературные аналогии и устанавливать межтекстовые связи
- , свободно ориентироваться по памяти в содержании и проблематике выбранного для сопоставления произведения
- сопоставлять самостоятельно выбранное и предложенное в КИМ произведения в заданном аспекте
- обосновывать свои тезисы обращением к текстам
- анализировать содержание художественного текста
- обобщать наблюдения над текстом
- не подменять анализ текста его пересказом или общими рассуждениями о содержании
- осмысливать авторскую позицию и не искажать её при сопоставлении произведений
- логично и последовательно излагать мысли

Основные аспекты сопоставления в заданиях 5 и 10

проблематика	<i>проблема чести и долга, смерти и бессмертия, поиска смысла жизни, предназначения человека, проблема нравственного выбора в сложной, экстремальной ситуации и т.п.</i>
тематика	<i>тема природы, тема любви, военная тема, тема поэта и поэзии и т.п. мотив одиночества, сострадания, фольклорные, героические мотивы и т.п.</i>
образный строй	<i>образ родной земли, образ матери, образ времени, времени года, эпохи и т.п.</i>
сюжетные ситуации	<i>идейные столкновения представителей разных поколений, дуэль, её причины и последствия и т.п.</i>

Обновление сопоставительных заданий 5, 10 (по Демоверсии 2024 г.)

5

Назовите произведение отечественной или зарубежной литературы (с указанием автора), в котором представлен герой с деспотичным характером. В чём схожи (или чем различаются) персонаж выбранного Вами произведения и Савёл Прокофьевич Дикой?

ИЛИ

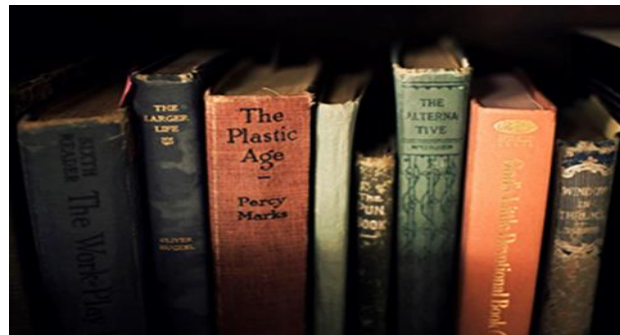
Назовите произведение отечественной литературы XVIII – первой половины XIX в. (с указанием автора), в котором изображён мир семейных отношений. В чём схожи (или чем различаются) взаимоотношения персонажей в выбранном Вами произведении и в приведённом фрагменте?

10

Назовите произведение отечественной поэзии первой половины XIX в. (с указанием автора), в котором картины природы отражают эмоциональное состояние лирического героя. В чём схожи (или различны) выбранное произведение и приведённое стихотворение Н.А. Заболоцкого?

ИЛИ

Назовите произведение отечественной или зарубежной поэзии (с указанием автора), которое обращено к возлюбленной. В чём схожи (или различны) выбранное произведение и приведённое стихотворение Н.А. Заболоцкого?



Сужение коридора выбора текстов

(задание 10/1 – только произведения первой половины XIX в.)

Ответ 1 («Эти бедные селенья...» Ф.И. Тютчев, 1855 г.)

Тема любви к родному краю раскрывается в стихотворении Тютчева «Эти бедные селенья...». В нем лирический герой, как и в стихотворении Н.Рубцова, размышляет о своей родине. Но только поэт 19 века говорит о бедности селений и скудости природы, о долготерпенье народа, а поэт 20 века много внимания уделяет описанию красивой природы родного края и сравнению его с другими землями, которые он видел. Общее в этих произведениях то, что оба они посвящены теме родины. В каждом выражается любовь к ней лирического героя, но по-разному.

✓ «Зреет рожь над жаркой нивой ...» А.А. Фет, 1857-1859 г.

✓ «Русь» («Под большим шатром // Голубых небес...») И.С. Никитин, 1851 г.

!!! НО Тютчев и Фет, например, творили и в 1-ой, и во 2-ой половинах XIX в.

Критерии оценивания заданий 5, 10

Баллы	Критерии
1. Сопоставление выбранного произведения с предложенным текстом	
2	Названо произведение, и указан его автор, произведение убедительно сопоставлено с предложенным текстом в заданном направлении анализа
1	Названо только произведение без указания автора, или указан только автор без указания названия произведения, произведение убедительно сопоставлено с предложенным текстом в заданном направлении анализа ИЛИ названо произведение, и/или указан его автор, произведение поверхностно, формально* сопоставлено с предложенным текстом в заданном направлении анализа
0	Не названо произведение, и не указан его автор И/ИЛИ не проведено сопоставление произведения с предложенным текстом в заданном направлении анализа

***Формальным сопоставлением** считается случай, когда экзаменуемый ограничивается повторением слов из формулировки задания для обозначения аспекта сопоставления

Трудный для экзаменуемых аспект сопоставления – сословия и социальный статус (помещики, купцы, чиновники и т.д.). Учитель Беликов во времена Чехова – чиновник.

ТИПОЛОГИЯ ЗАТРУДНЕНИЙ ЭКЗАМЕНУЕМЫХ

- незнание исторических реалий, искажение социокультурного контекста:
«Гринев стал грамотным к 12 годам благодаря Савельичу»;
- смешение фактов различных историко-культурных пластов:
«Графиня Ростова была очень хорошей домохозяйкой»;
- ошибки в социальной характеристике персонажей:
 - *Матрена Васильевна Корчагина – «владелица поместья»;* *Марья Антоновна и Хлестаков - представители разных социальных сословий;* *Лопухин – революционер;*
 - На ЕГЭ по литературе, отвечая на задание **«В каком произведении русской литературы изображены помещики и в чем его можно сопоставить с Ноздревым?»**, экзаменуемые называли *Хлестакова, Дикого и Кабаниху, Швабрина.*



Задание 10. Назовите произведение отечественной или зарубежной поэзии (с указанием автора), в котором раскрывается тема природы. В чём сходно (или чем различно) звучание данной темы в выбранном произведении и стихотворении Н.М. Рубцова «После грозы» ?

В стихотворении А.С. Пушкина «Берёза» хорошо раскрывается тема природы. Автор использует эпитеты и метафоры, описывая деревья. По строкам также можно понять, что испытывает герой. Он испытывает легкость и восхищение. Сходство стихотворений А.С. Пушкина «Берёза» и Н.М. Рубцова «После грозы» присутствует. В обоих стихах в строках описывается природа и эмоциональное состояние героев. Они испытывают одно и то же: они восхищены и одушевлены красотой природы.

Критерии оценивания заданий 5, 10

Баллы	Критерии
2. Привлечение текста произведения при сопоставлении для аргументации	
4	При сопоставлении для аргументации привлекаются тексты двух произведений (исходного и выбранного), оба текста привлекаются на уровне анализа важных для выполнения задания фрагментов, образов, микротем, деталей и т.п., авторская позиция исходного и выбранного произведений не искажена , фактические ошибки отсутствуют
3	При сопоставлении для аргументации текст выбранного произведения привлекается на уровне анализа важных для выполнения задания фрагментов, образов, микротем, деталей и т.п., а текст предложенного – на уровне его пересказа или общих рассуждений о содержании, авторская позиция двух произведений не искажена И/ИЛИ допущена одна фактическая ошибка

Критерии оценивания заданий 5, 10

Баллы	Критерии
2. Привлечение текста произведения при сопоставлении для аргументации	
2	<ul style="list-style-type: none">▪ При сопоставлении для аргументации привлекаются тексты двух произведений на уровне пересказа или общих рассуждений об их содержании (без анализа важных для выполнения задания фрагментов, образов, микротем, деталей и т.п.), авторская позиция двух произведений не искажена▪ ИЛИ текст выбранного произведения привлекается на уровне анализа важных для выполнения задания фрагментов, образов, микротем, деталей и т.п., а текст предложенного произведения не привлекается, авторская позиция двух произведений не искажена▪ ИЛИ текст выбранного произведения привлекается на уровне пересказа произведения или общих рассуждений о его содержании, а текст предложенного – на уровне анализа важных для выполнения задания фрагментов, образов, микротем, деталей и т.п.; авторская позиция двух произведений не искажена▪ И/ИЛИ допущены две фактические ошибки

Критерии оценивания заданий 5, 10

Баллы	Критерии
2. Привлечение текста произведения при сопоставлении для аргументации	
1	<ul style="list-style-type: none">▪ При сопоставлении для аргументации текст выбранного произведения привлекается на уровне пересказа произведения или общих рассуждений о его содержании (без анализа важных для выполнения задания фрагментов, образов, микротем, деталей и т.п.), а текст предложенного произведения для сопоставления не привлекается, авторская позиция двух произведений не искажена▪ ИЛИ авторская позиция одного из произведений искажена (при любых уровнях привлечения текста, описанных для 4, 3 и 2 баллов)▪ И/ИЛИ допущены три фактические ошибки
0	<ul style="list-style-type: none">▪ При сопоставлении для аргументации суждений привлекается только текст предложенного произведения▪ ИЛИ при сопоставлении для аргументации суждений не привлекается текста ни одного произведения▪ И/ИЛИ искажена авторская позиция двух произведений▪ И/ИЛИ допущены четыре или более фактические ошибки

Критерии оценивания заданий 5, 10



Баллы	Критерии
3. Логичность, соблюдение речевых и грамматических норм	
2	Отсутствуют логические, речевые, грамматические ошибки
1	Допущено не более одной ошибки каждого вида (логическая и/или речевая и/или грамматическая) – суммарно не более трёх ошибок
0	Допущены две или более ошибки одного вида (независимо от наличия/отсутствия ошибок других видов)
	Максимальный балл – 8

Задание 5. Назовите произведение отечественной или зарубежной литературы (с указанием автора), в котором звучит тема сочувствия и доброты. В чём схоже (или чем различается) звучание этой темы в выбранном произведении и приведённом фрагменте пьесы М. Горького?

Во многих произведениях отечественной литературы звучит тема сочувствия и доброты. Например, в пьесе М. Горького "На дне" и поэме Н.А. Некрасова "Кому на Руси жить хорошо".

Как в драме, так и в мирно-эпическом произведении главные герои сталкиваются с осуждением. В пьесе Надея терпит унижения со стороны Барона и Губнова, а в поэме дед Вавилушка, противящийся на ботинки Зинке, готов к оскорблениям от родственников. Однако в "Кому на Руси жить хорошо" герой совершает ошибку, потому что ~~он~~ ^{он забывает} ~~забывает~~ ^{забыл} ~~о~~ ^о ~~своих~~ ^{своих} ~~родных~~ ^{родных} ~~и~~ ^и ~~любимых~~ ^{любимых} ~~люди~~ ^{люди}, а Надея из-за, вероятно, волеизъявления истории становится жертвой нападков. И так, в обоих произведениях главные герои подвержены

критике со стороны окружающих их людей.

И в пьесе, и в поэме изображены герои-защитники. Так, в миро-эпическом произведении таким персонажем является Павлуша Веретешников, а в тексте М. Горького — Лука. Оба героя проявляют милосердие, но страшик читает аловыми девушкой, а герой "Кому на Руси хорошо" тратит собственные сбережения на покупку болможков для вурки Вавилушки, спаяв ~~это~~ ^{его} от осуждения со стороны родственников. Следовательно, ~~в~~ как в драме М. Горького, так и в поэме Н.А. Некрасова показаны ~~т~~ ^{герои} персонажи, проявляющие сочувствие, ~~но~~ ^{но} ~~доброту~~, но ~~в~~ в другом из текстов доброта ~~т~~ ^{приобретает} словесную форму, а в другом её отнюдь не имеет.

Таким образом, тема милосердия звучит в драме "На дне" и в поэме "Кому на Руси жить хорошо". Вторым ^{в произведениях} противонаправляют герои, способных ~~незаметно~~ ^{на} осуждение, и персонажей, которые готовы ~~привести~~ ^{привести} ~~своих~~ ^{предела} ~~поширяться~~ по отношению к другим. Однако ~~доброты~~ ^{доброты} доброта описывается по-разному: в одном из текстов она приобретает словесную форму, а в другом ^{благодаря} ~~предстает в виде~~ ^{предстает в виде} ~~посвящения~~.

Результаты выполнения задания 6 (5) и 11 (10)



- Содержательно не справились с заданием 6 по критерию 1 «Сопоставление выбранного произведения с предложенным текстом» - 11,4%. Задание 11 на ЕГЭ 2023 года выполнено традиционно хуже: 46,2%.
- 19,9% (в 2022 году - 24,1%) выпускников при выполнении задания 6 и 22,4% (25,8%) - по заданию 11 получили 0 баллов по критерию «Привлечение текста произведения для аргументации» по указанной выше причине или же в силу того, что не владеют навыками текстовой аргументации при сопоставлении.
- По критерию 3 «Логичность и соблюдение речевых норм» при выполнении сопоставительного задания 6 получили 0 баллов 29,3% пишущих, задания 11 – 24,1%, что значительно лучше, чем в 2022 году (41,4% и 40,3%) и в 2021 году (34,1% и 35,5%) и отражает положительную динамику качества речевого оформления высказывания. В группе экзаменуемых, показавших результат от минимального до 60 баллов, лишь 39,1% (в 2022 году - 47%) участников справились по данному критерию с заданием 6 и 45,1% (34,9%) - с заданием 11.

2 действия при выполнении заданий 5 / 10 на ЕГЭ:

1) назвать
контекстное
произведения
с указанием автора

2) сопоставить с
исходным текстом,
привлекая текст для
аргументации.



Проблема выбора текстов в задании 11 (10)

- При выполнении задания **10** КИМ экзаменуемые привлекают Интернет-тексты, тексты-примитивы, часто сомнительного содержания и качества, не известных в литературных кругах авторов:

В БЛАНК ОТВЕТОВ № 2 запишите номер задания 10.

Выберите ОДНО произведение для сопоставления (не допускается обращение к другому произведению того автора, которому принадлежит предложенный текст). Сформулируйте прямой связный ответ на вопрос в объёме 5–10 предложений.

Укажите название выбранного произведения и фамилию автора и сопоставьте это произведение с предложенным текстом в заданном направлении анализа (по своему усмотрению выявите либо черты сходства, либо черты различия обоих произведений).

Аргументируйте свои суждения, опираясь на анализ текстов выбранного и предложенного произведений, не искажайте авторской позиции, не допускайте фактических и логических ошибок.

Соблюдайте нормы литературной письменной речи, записывайте ответы аккуратно и разборчиво.

Не допускается обращение к другому произведению того автора, которому принадлежит предложенный текст, а также обращение к таким жанрам, как комикс, манга, фанфик, графический роман.

- ✓ *Стефания Данилова,*
- ✓ *Егор Добрынин,*
- ✓ *Просто Кейти и др.*

Актуальные вопросы оценивания ответов на задания 5 и 10



- Можно ли в заданиях 5 и 10 сравнивать лирику с прозой, а прозу с лирикой?
- Как ученик должен строить ответ, если в задании сказано: «В чем схожи (чем различаются)...»? Выявлять черты и сходства, и различия? Или достаточно чего-то одного?
- Сколько тезисов должен привести ученик, чтобы сопоставление двух произведений можно было считать убедительным?
- Можно ли использовать в задании 10 стихотворения известных певцов и современных поэтов?
- Бывают стихотворения, где помимо лирического героя есть и другие образы, например, в стихотворениях «Бородино» М.Ю. Лермонтова, «На железной дороге» А.А. Блока. Можно ли в ответе эти образы называть термином "герой"?

Актуальные вопросы оценивания ответов на задания 5 и 10

ФИПИ



- Какие варианты обозначения субъекта лирического произведения следует оценивать как правильные, а какие считать неверными?

*В литературоведении существуют определенные различия между терминами **«лирический герой»**, **«лирический субъект»** и **«лирическое я»**.*

Эти термины помогают показать разную степень дистанцированности автора (поэта) от образа (лирического «Я») в стихотворении.

*О **лирическом герое** говорят, если через него раскрывается авторское сознание.*

***Лирическое «Я»** уместно употреблять, когда есть условный персонаж (пастух, воин, странник и т.д.).*

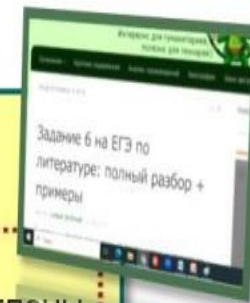
***Лирический субъект** – это своего рода персонаж лирики, он присутствует в тексте грамматически через «я».*

***Персонажем** или **героем** стихотворения можно назвать лицо, которому автор доверяет повествование, или лицо, о котором идет речь в стихотворении (например, школьник в стихотворении Некрасова «Школьник» или женщина в стихотворении А.Блока). Такого персонажа нельзя назвать лирическим героем.*

*В школе понятия «лирический герой», «лирический субъект» и «лирическое «я» часто используются **как синонимы**, поэтому при проверке развернутых ответов на ЕГЭ неточное различение данных терминов не засчитывается как ошибка.*

**!!! НЕДОПУСТИМО УПОТРЕБЛЕНИЕ С ГЛАГОЛЬНОЙ ЛЕКСИКОЙ:
«Лирическое я переживает / страдает/ вспоминает»...**

Разнообразие интернет-ресурсов, используемых школьниками для выполнения заданий 5 и 10



«Светлана» В.А. Жуковского

Факты, которые чаще всего искажаются:

- ◀ В основе баллады - мотивы «Леноры» Г. Бюргера - немецкого поэта-романтика (пишут, что баллада - перевод Леноры)
- ◀ Светлана вначале едет венчаться в церковь с возлюбленным, а после попадает в избушку (пишут сразу про избу)

Факты, которые стоит помнить:

- ◀ Сюжетообразующий мотив - переживания Светланы о неизвестной судьбе суженого, что и приводит ее к гаданию
- ◀ Баллада - образец романтизма (чувства героини на первом плане; образ романтической природы; антитеза как ведущий приём; природа, раскрывающая переживания Светланы; антиномии; мистицизм)
- ◀ Счастливый финал - нарушение автором традиции европейской романтической баллады
- ◀ Новаторство Жуковского - сам озвучил идею произведения в заключении баллады

«Универсальные» цитаты:

- ◀ Как могу, подружки, петь? / Милый друг далеко, / мне судьбина умереть / В грусти одинокой.
- ◀ Черный вран, свистя крылом, / Вьется над санями; / Ворон каркает: печаль!
- ◀ Милый друг ее — мертвец! / Ах!.. и пробудилась.
- ◀ Лучший друг нам в жизни сей / Вера в провиденье. / Благ жидителя закон: / Здесь несчастье — лживый сон; / Счастье — пробужденье!

Разнообразие интернет-материалов, нередко сомнительного или низкого качества

Клише, шаблоны, интеллект-карты, цитатники

Как сопоставлять эпические произведения

на примере мотивов сна и дуэли

Мотив дуэли

1. Определите Дуэль – особый типичный способ отстаивать честь
2. Значение или функция (на уровне образности) является способом разрешения внутреннего и внешнего конфликта, раскрывает характер персонажа
3. «Содержание» (прямая и обратная) (внешняя и внутренняя) вид, повод
4. Выводы о состоянии и функции

Мотив сна

1. Определите Сон – средство / инструмент, способ контроля...
2. Значение или функция (на уровне образности) служит выражением переживания, предостерегает, раскрывает характер
3. «Содержание» (прямая и обратная) (внешняя и внутренняя) вид, повод
4. Выводы о состоянии и функции

Примеры

1. «Белый Овчинник» – дуэль Лисового и Овчинника
1. «Отцы и дети» – дуэль Виреева

Схемы и таблицы	
Б.Л.Пастернак - «Февраль. Достать чернил и плакать!»	- «Чрез бездорожье, через кляк колеса / Перенестишься тыя, как бы еще шумней чернил и слез / Где, как обугленные груши / С деревьев тысячи грачей / Сорвутся в лужи и обрушат / Сухую грусть на дно очей / ... И чем случайней, тем вернее / Слагаются стихи навзрыд».
А.А.Ахматова - «Приморский сонет»	- «Здесь все меня переживает / ... И голос вечности зовет / С неодолимостью нежданных / ... И кажется такой нетрудной / Белея в чаще изумрудной / Дорога не скажу куда / Там среди стволов еще светлее / И все вечно / ... И мурашки по спине ползают».
Тема потустороннего мира	
А.С.Пушкин - «На холмах Грузии...»	- «На холмах Грузии лежит ночная мгла / Шумит Алагуз река / Мне больно / Грустно и легко; печаль моя светла»
А.А.Блок - «На поле Куликовом»	- «Река раскинулась. Течет, грустит лениво / И моет берега / Над скудной глиной желтого обрыва / В степи грустят стога».
В.А.Жуковский - «Море»	- «Безмолвное море, лазурное море / Стою очарован над бездной твоей / Ты живо; ты дышишь; смятенной любовью / Тревожною думой наполнено ты / ... / Обманчив твой неподвижности вид / Ты в бездне покойной скрываешь смятенье / Ты, небом любяясь, дрожишь за него».
Тема дружбы	
А.С.Пушкин - «19 октября»	- «Друзья мои, прекрасен наш союз! Он как душа неразделим и вечен — Неколебим, свободен и беспечен / Срастался он под сенью дружных муз / ... / Поэта дом опальный, О Пушкин мой, ты первый посетил / ... / Ты, Горчаков, счастливец с первых дней / ... / Но невзначай проселочной дорогой / Мы встретились и братски обнялись / ... / И ты пришел, сын лени вдохновенный, / О Дельвиг мой»
М.Ю.Лермонтов - «Опасение»	- «Без друга лучше дни влечь / И к смерти радостней клониться / Чем два удара выносить / И сердцем от dvoих крушиться! ...»
А.А.Блок - «Милый друг! Ты юною душою...»	- «Милый друг! Ты юною душою / Так чиста! / ... / Пусть вокруг зима и ветер воет / Я с тобой! / Друг тебя от зимних бурь укроет / Всей душой!»

Всё для ЕГЭ на unitest.tv

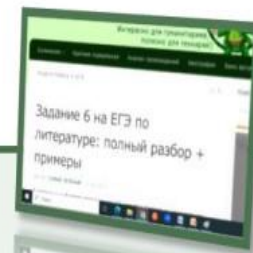
6 к сравнению стихотворений и произведения

с данным стихотворением), а р приведённого стихотворениях изобразили...»; сть сходство, все они

Конструкторы для написания ответов на сопоставительные задания

«Стихотворения ... можно соотнести с произведением ... (автор приведённого стихотворения), их объединяют...».

Разнообразие интернет-материалов, нередко сомнительного или низкого качества



План ответа на задание 6:

Вступление — перефразированный вопрос;

Основная часть:

тезис 1 — аргумент из х произведения — аргумент из приведенного текста; тезис 2 — аргумент из х произведения — аргумент из приведенного текста (и т.д.). Аргумент доказывает тезис.

Заключение — вывод из сопоставления (книги разные, похожие, родственные по содержанию, но не по форме и т.д.)

В качестве клише подойдут такие фразы:

Тема... отражена в таком произведении отечественной литературы, как...

Проблема... поднимается писателем (ФИО) в произведении (названии)

Тему... затрагивал не только автор (ФИО), но и писатель (ФИО). Его произведение X посвящено раскрытию...

Сравнить произведение X можно с книгой ФИО (название), цель которой — показать...

Сопоставить произведение X можно с книгой ФИО (название), направленной на развенчание, осуждение, пропаганду, одобрение...

Таким образом, можно сделать вывод:

Оба писателя (поэта) раскрывают тему ..., но каждый делает это по-своему.

Можно сделать вывод о том, что...

Для сопоставления лучше брать известное всем произведение, чтобы эксперт мог оценить ответ быстро и не раздражался, ища в интернете ту мангу, к которой Вы обратились.

Актуальные вопросы оценивания ответов на задания 5 и 10



- Часто в ответах ученики повторяют сочетание «лирический герой». Или стараются заменить его, но делают это не всегда умело. Считаются ли такие повторы грубыми ошибками?

Уместный повтор терминов не является речевой ошибкой. Рядом могут находиться слова "лирический субъект" и "лирическая героиня"; "лирический герой" и "лирический субъект". Но уместность, допустимость таких повторов оценивает эксперт.

- Как трактовать происхождение Лопухина, если он называется в произведении купцом, но вот что герой упоминает о родственниках: «...Мой отец был крепостным у вашего деда и отца...», «...Я купил имение, где дед и отец были рабами»?
- Можно ли отнести Лопухина к типу «нового человека»?
- Относится ли герой к какому-либо другому литературному типу? Например, может ли он считаться героем-предпринимателем?

Стремление вписать героя в классификацию типов как опасная тенденция последних лет.

Часть 2 (сочинение)

- **Конкретизирована тема сочинения 11.4:**
в формулировку **включаются имена трёх классиков** литературы, тема раскрывается с опорой на творчество одного из них

2024 г.

11.4

Страницы истории в отечественной литературе. (На примере произведения одного из писателей: А.С. Пушкина, Л.Н. Толстого, М.А. Шолохова)

Не используются формулировки тем, дающие экзаменуемому возможность привлекать любые произведения для их раскрытия

Неактуальная формулировка (2023 г.): Страницы истории в отечественной (или зарубежной) литературе. (На примере одного произведения)

- **В КИМ может быть включена тема, содержащая цитату**

11.1



Как лермонтовская строка «а он, мятежный, просит бури» соотносится с характером Базарова? (По роману И.С. Тургенева «Отцы и дети»)



ФИПИ

Демонстрационный вариант ЕГЭ 2024 г. Часть 2: новизна и преемственность проверяемого содержания

	11.1	Как дермонтовская строка «а он, мятежный, просит бури» соотносится с характером Базарова? (По роману И.С. Тургенева «Отцы и дети»)
	11.2	Герои-антагонисты в пьесе М. Горького «На дне».
		«Вечные темы» в лирике С.А. Есенина. (На примере не менее трёх стихотворений)
	11.4	Страницы истории в отечественной литературе. (На примере произведения одного из писателей: А.С. Пушкина, Л.Н. Толстого, М.А. Шолохова)
	11.5	Какие эпизоды романа М.А. Булгакова «Мастер и Маргарита» (или романа «Белая гвардия»), с Вашей точки зрения, представляют интерес для художника-иллюстратора и почему? (Свою позицию обоснуйте, опираясь на текст произведения.)

Из Спецификации

Темы сочинений 11.1–11.3 требуют анализа произведений конкретного писателя.

Тема 11.4 включает проблему, которую предлагается рассмотреть на примере произведения одного из трех перечисленных писателей, представителей разных литературных эпох:

- 1) литературы XVIII – первой половины XIX вв. (изучается по программе основного общего образования)
- 2) литературы второй половины XIX вв.
- 3) литературы XX – XXI вв.

Имя писателя из предложенного списка и произведение выбирает участник экзамена.

Тема 11.5 ориентирована на связь литературы с другими видами искусства.



Особенности задания 12.5 в 2023 г.:

- широкий выбор тем
- сочинение 12.5 выбирает небольшой процент экзаменуемых

12.5

- Мои рекомендации исполнителю роли Пети Трофимова в спектакле по пьесе А.П. Чехова «Вишнёвый сад». (С опорой на текст произведения)
- Мои советы режиссёру при постановке сцен пьесы Д.И. Фонвизина «Недоросль» с участием Митрофана. (С опорой на текст произведения)
- Мои советы актёру, работающему над ролью городничего в постановке пьесы Н.В. Гоголя «Ревизор». (С опорой на текст произведения)
- Мои советы художнику, иллюстрирующему рассказ М.А. Шолохова «Судьба человека». (С опорой на текст произведения)
- Какие эпизоды романа Ф.М. Достоевского «Преступление и наказание» можно отобразить для иллюстрирования? (С опорой на текст произведения)
- «Мои советы исполнителю роли Пугачёва при экранизации романа А.С. Пушкина «Капитанская дочка». (С опорой на текст произведения)



ФИПИ

Анализ результатов ЕГЭ 2023 г. Проблемные зоны выполнения части 2 (задания 12.1 – 12.5)

Самые низкие результаты – по критериям

K3 «Опора на теоретико-литературные понятия»

K5 «Соблюдение речевых норм»

K7 «Соблюдение пунктуационных норм»

- ✓ неразличение поэзии и прозы как типов организации художественной речи
- ✓ смешение признаков различных литературных направлений или течений (*неразличение понятий, например: реализм, романтизм и классицизм, символизм и футуризм и т.п.*)
- ✓ стремление в обязательном порядке отнести того или иного героя к определенному литературному типу, что в ряде случаев ведет к искажению авторской позиции
- ✓ непонимание жанровых особенностей произведения, включая авторское определение жанра
- ✓ замена понятия «лирический герой» на «автор»
- ✓ отсутствие знания хронологии литературного процесса (например, отнесение к современной литературе произведений, написанных в начале или середине XX века)



Критерий 1 «Соответствие сочинения теме и её раскрытие» является главным. Если при проверке работы эксперт по критерию 1 ставит 0 баллов, задание части 2 считается невыполненным и дальше не проверяется. По другим критериям выставляется 0 баллов

Если в формулировке темы **сочинения по поэзии** есть указание раскрыть её на примере **не менее трёх произведений** (стихотворения, лирические поэмы), то при оценке такого сочинения по **критерию 2** учитывается **количество привлечённых лирических произведений:**

- при привлечении только двух произведений оценка не может быть выше 2 баллов,
- при привлечении одного произведения оценка не может быть выше 1 балла



Критерии оценивания задания 11

Минимально необходимый объём – 200 слов. Если в сочинении менее 200 слов (в подсчёт слов включаются все слова, в том числе служебные), то задание считается невыполненным и сочинение оценивается 0 баллов

Правила подсчёта слов совпадают с аналогичными правилами подсчёта слов в ЕГЭ по русскому языку: «При подсчёте слов учитываются как самостоятельные, так и служебные части речи. Подсчитывается любая последовательность слов, написанных без пробела (например, «всё-таки» – одно слово, «всё же» – два слова). Инициалы с фамилией считаются одним словом (например, «М.Ю. Лермонтов» – одно слово). Любые другие символы, в частности цифры, при подсчёте не учитываются (например, «5 лет» – одно слово, «пять лет» – два слова)

При объёме сочинения, превышающем 200 слов, предельное количество ошибок для каждого балльного уровня не меняется

Критерий	Соответствие сочинения теме и её раскрытие
<p>Опорные вопросы для проверки ответа выпускника</p>	<p>Соответствует ли сочинение в целом формулировке темы?</p> <ul style="list-style-type: none"> ▪ выпускник понял общий смысл формулировки <p>Раскрыл ли выпускник тему сочинения?</p> <ul style="list-style-type: none"> ▪ выпускник понял все элементы формулировки ▪ дифференцировал констатирующую часть темы и ее смысловой акцент (обычно это вопросительное слово) ▪ для утвердительной формулировки: сумел правильно понять ее вопросительный смысл ▪ дал ответ на поставленный вопрос
<p>Опорные вопросы для проверки ответа выпускника</p>	<p>Насколько глубоко выпускник раскрыл тему?</p> <ul style="list-style-type: none"> ▪ отразил понимание проблематики произведения, осмыслил глубинные связи между событиями, персонажами, элементами сюжетно-композиционной структуры текста, между авторской точкой зрения и средствами ее выражения <p>ИЛИ</p> <ul style="list-style-type: none"> ▪ осмыслил содержание текста по преимуществу на предметно-бытовом уровне, не продемонстрировал понимания условности художественного мира произведения

Многие тем сочинений **не предполагают однозначного, единственно правильного ответа на вопрос**. В этом случае не снижается оценка за высказывание собственной (пусть и нетрадиционной) точки зрения, если эта точка зрения не противоречит авторской позиции и если выпускник умеет убедительно её обосновать, опираясь на текст произведения

Критерии оценивания задания 11

Баллы	Критерии
1. Соответствие сочинения теме и её раскрытие	
3	Сочинение написано на заданную тему, тема раскрыта глубоко, многосторонне
2	Сочинение написано на заданную тему, рассмотрен только один из аспектов темы, но он рассмотрен глубоко; ИЛИ сочинение написано на заданную тему, тема раскрыта неглубоко, но многосторонне
1	Сочинение написано на заданную тему, но тема понята упрощённо и раскрыта поверхностно
0	Тема не раскрыта

Критерии оценивания задания 11

Баллы	Критерии
2. Привлечение текста произведения для аргументации	
3	Для аргументации текст привлекается на уровне анализа важных для выполнения задания фрагментов, образов, микротем, деталей и т.п., авторская позиция не искажена, фактические ошибки отсутствуют
2	Для аргументации текст привлекается на уровне анализа важных для выполнения задания фрагментов, образов, микротем, деталей и т.п., авторская позиция не искажена, допущены одна-две фактические ошибки
1	Для аргументации текст привлекается на уровне общих рассуждений о его содержании (без анализа важных для раскрытия темы сочинения фрагментов, образов, микротем, деталей и т.п.), ИЛИ аргументация подменяется пересказом текста , авторская позиция не искажена, И/ИЛИ допущены три фактические ошибки
0	Суждения не аргументируются текстом произведения(-ий), ИЛИ при аргументации (с любым уровнем привлечения текста произведения(-ий)) допущены четыре или более фактические ошибки , И/ИЛИ авторская позиция искажена

Ссылки на текст либо **подтверждают**, либо **дополняют** суждения, высказанные экзаменуемым.

Пути обоснованного привлечения текста:

- элемент текста (цитата, пересказ, отсылка к сцене и т.п.) ➔ собственная интерпретация
- собственное суждение ➔ обращение к тексту для доказательства правомерности суждения

Наличие в ответе цитат не является обязательным требованием для получения максимального балла по критерию К2.

В критериях нет требования формулировать авторскую позицию. ОДНАКО экзаменуемый должен рассматривать литературное произведение как способ воплощения авторского замысла и понимать условность художественного образа.

Неумение осмыслить авторскую позицию и выявить средства её воплощения приводит к рассмотрению художественного текста на предметно-событийном (бытовом) уровне.



Критерий	Привлечение текста произведения для аргументации
Опорные вопросы для проверки ответа выпускника	<p>Привлекает ли выпускник текст произведения при раскрытии темы?</p> <p>На каком уровне привлекается текст произведения?</p> <ul style="list-style-type: none">▪ на уровне анализа важных для выполнения задания фрагментов, образов, микротем, деталей и т.п.▪ на уровне пересказа▪ на уровне общих рассуждений о содержании произведения <p>Сколько стихотворений привлекается для анализа в сочинении по лирике?</p> <p>Являются ли привлекаемые фрагменты текста основанием для аргументированных суждений о прочитанном?</p> <p>Искажена ли авторская позиция?</p> <p>Допущены ли фактические ошибки? <i>(Фактические ошибки в фоновом материале учитываются при оценивании по критерию К2)</i></p>

Критерии оценивания задания 11

Баллы	Критерии
3. Опора на теоретико-литературные понятия	
3	Теоретико-литературные понятия включены в сочинение, два и более из них использованы для анализа текста произведения(-ий) в целях раскрытия темы сочинения, ошибки в использовании понятий отсутствуют
2	Теоретико-литературные понятия включены в сочинение, одно из них использовано для анализа текста произведения(-ий) в целях раскрытия темы сочинения, ошибки в использовании понятий отсутствуют
1	Теоретико-литературные понятия включены в сочинение, но не использованы для анализа текста произведения(-ий),
0	Теоретико-литературные понятия не включены в сочинение, ИЛИ допущено более одной ошибки в использовании понятий

Оценивание сочинения по К 3

Критерий	Опора на теоретико-литературные понятия
Опорные вопросы для проверки ответа выпускника	<ul style="list-style-type: none">▪ Включает ли выпускник в сочинение теоретико-литературные понятия? (Общее количество упомянутых понятий не влияет на оценку)▪ Уместно ли включены понятия в текст сочинения?▪ Понятия просто упоминаются в сочинении или используются для анализа текста произведения(-ий) в целях раскрытия темы?▪ Сколько понятий использовано в сочинении для анализа текста в целях раскрытия темы?▪ Допускает ли экзаменуемый ошибки в использовании теоретико-литературных понятий?

Критерии оценивания задания 11

Баллы	Критерии
4. Композиционная цельность и логичность	
3	Сочинение характеризуется композиционной цельностью, его смысловые части логически связаны, внутри смысловых частей нет нарушений последовательности и необоснованных повторов
2	Сочинение характеризуется композиционной цельностью, его смысловые части логически связаны между собой, НО внутри смысловых частей есть нарушения последовательности и необоснованные повторы
1	В сочинении прослеживается композиционный замысел, НО есть нарушения композиционной связи между смысловыми частями , И/ИЛИ мысль повторяется и не развивается
0	В сочинении не прослеживается композиционный замысел; допущены грубые нарушения последовательности частей высказывания, существенно затрудняющие понимание смысла сочинения



Оценивание сочинения по критерию К4

Критерий	Композиционная цельность и логичность
Опорные вопросы для проверки ответа выпускника	<ul style="list-style-type: none">▪ Прослеживается ли в сочинении композиционный замысел?▪ Допущены ли в сочинении грубые нарушения последовательности частей высказывания, существенно затрудняющие понимание его смысла?▪ Обладает ли сочинение композиционной цельностью, отражается ли общая логика ответа в структуре работы?▪ Есть ли в сочинении нарушения композиционной связи между смысловыми частями?• Есть ли внутри смысловых частей сочинения нарушения логической последовательности рассуждений, логические несоответствия или необоснованные повторы?

Критерии оценивания задания 11

Баллы	Критерии
5. Соблюдение речевых норм	
3	Речевых ошибок нет, или допущена одна речевая ошибка
2	Допущены две-три речевые ошибки
1	Допущены четыре речевые ошибки
0	Допущены пять или более речевых ошибок

На оценку сочинения распространяются общепринятые подходы к квалификации речевых, орфографических, пунктуационных, грамматических ошибок, а также положения о негрубых ошибках (они не учитываются при проверке).

Многие экзаменуемые не владеют навыками проверки и корректорский правки написанного, синонимической замены, в работах часто используются разговорные слова и выражения, бытовлненная и сленговая лексика, речевые клише и штампы, в том числе в номинировании персонажей («парень», «девушка Катерина», «бабушка Коробочка», «Павел Кирсанов»).

Установка на развитие и оценивание на ЕГЭ практической грамотности

	6. Соблюдение орфографических норм
1	Орфографических ошибок нет, или допущены одна-две ошибки
0	Допущено три или более ошибки
	7. Соблюдение пунктуационных норм
1	Пунктуационных ошибок нет, или допущены одна-две ошибки
0	Допущено три или более ошибки
	8. Соблюдение грамматических норм
1	Грамматических ошибок нет, или допущены одна-две ошибки
0	Допущено три или более ошибки

Максимальный балл за сочинение – 18

*Максимальный балл за всю работу – 48
(на ЕГЭ в 2023 году – 53)*

Типология затруднений при выполнении задания 12



- Стремление **подменить тему сочинения** вследствие неумения проанализировать предложенный вопрос, выделить в нём ключевые слова, составить тезисы, которые содержали бы конкретный тезис-ответ на проблемный вопрос, обозначенный в теме, или вынесенное в тему суждение.
- Нередко интерпретация прочитанного осуществляется без соблюдения необходимого условия - **сохранения объективно значимых смыслов текста**, заложенных автором, и **выхода на концептуально-философский уровень обобщения**.
- **Отсутствие или неубедительность аргументации авторской и личностной позиции** ввиду недостаточного знания (а в ряде случаев абсолютного незнания) текста художественных произведений.
- **Многочисленные речевые ошибки и недочёты, затрудняющие понимание смысла высказывания**: разговорные слова и выражения, бытовленная и сленговая лексика, речевые клише и штампы и т.д.

Результаты выполнения задания 12



К1	Соответствие сочинения теме и её раскрытие.		65,3
К2	Привлечение текста произведения для аргументации.		57,6
К3	Опора на теоретико-литературные понятия.		52,9
К4	Композиционная цельность и логичность .		64,7
К5	Соблюдение речевых норм.		48,4
К6	Соблюдение орфографических норм.		78,4
К7	Соблюдение пунктуационных норм.		58,5
К8	Соблюдение грамматических норм.		76,8

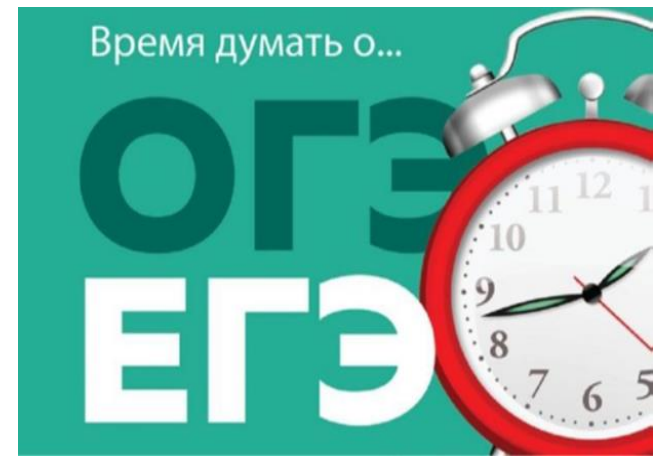
Рекомендуемые виды заданий на этапе подготовки к сочинению



- 1) выявление ключевых слов и опорных понятий в темах сочинений;
- 2) выявление основной проблемы, которая будет решаться в сочинении;
- 3) формулирование главной мысли работы (примерный заголовок основной части сочинения);
- 4) определение двух-трех главных тезисов основной части сочинения и подбор к ним аргументов, примеров из текста и составление микровыводов по каждому тезису;
- 5) установление соответствия между вступлением к сочинению и заключением к нему, а также редактирование сочинения, где это соответствие не соблюдается.

Главные направления подготовки к ЕГЭ: С.А. Зинин

- Полноценное освоение содержания художественных произведений на основе чтения первоисточников.
- Владение фактуальной информацией.
- Умение устанавливать соответствие между персонажами и их характеристиками, авторами и названиями произведений, героями и их репликами.
- Заучивание наизусть стихотворений и цитат.





ФИПИ

В помощь экспертам, учителям и обучающимся при подготовке к ЕГЭ (<http://www.fipi.ru>)

- **документы, определяющие структуру и содержание КИМ ЕГЭ 2024 г.**
- **открытый банк заданий ЕГЭ**
- **Навигатор самостоятельной подготовки к ЕГЭ**
- **Методические рекомендации на основе анализа типичных ошибок участников ЕГЭ прошлых лет (2015 - 2023 гг.)**
- **Методические рекомендации для учителей школ с высокой долей обучающихся с рисками учебной неуспешности**
- **журнал «Педагогические измерения»**
- **Youtube-канал Рособрнадзора (видеоконсультации по подготовке к ЕГЭ 2016, 2017, 2018, 2019, 2020, 2021, 2022, 2023 гг.)**

Открытый банк заданий ЕГЭ

Новый открытый банк заданий ЕГЭ

Новый открытый банк заданий ЕГЭ функционирует в тестовом режиме

↑ ПОДБОР ЗАДАНИЙ

Кол-во заданий: 922

Разделы КЭС

- Сведения по теории и истории литературы
- Из древнерусской литературы
- Из литературы XVIII века
- Из литературы первой половины XIX века
- Из литературы второй половины XIX века
- Из литературы конца XIX – начала XX в.
- Из литературы первой половины XX века
- Из литературы второй половины XX века
- Зарубежная литература

Темы КЭС

Выбор ▾

Тип ответа

- Выбор ответов из предложенных вариантов
- Краткий ответ
- Развернутый альтернативный
- Развернутый ответ
- Установление соответствия

МАТЕРИАЛЫ, ВЕБ-ПЛАТФОРМЫ И ТРЕНАЖЕРЫ ПО ПОДГОТОВКЕ К ЕГЭ ПО ЛИТЕРАТУРЕ

- Методические рекомендации ФИПИ для учителей, подготовленные на основе анализа типичных ошибок участников ЕГЭ 2023 года: <http://fipi.ru/materials>
- Методические рекомендации ФИПИ для обучающихся по организации индивидуальной подготовки к ЕГЭ 2023 года: <http://fipi.ru/materials>
- Обновлённый банк заданий ФИПИ: <http://os.fipi.org/otkrytyy-bank-zadaniy-oge>
- ТОК: <http://tok72.ru/holiday/literatura-lekcija-1/> (Володина Е.Н.)
<http://tok72.ru/holiday/literatura-lekcija-2/> (Володина Е.Н.)
<http://tok72.ru/holiday/literatura-lekcija-3/> (Чуйкова М.М.)
- Российская электронная школа: <https://resh.edu.ru/subject/14/>
- Яндекс репетитор:
https://yandex.ru/tutor/subject/?subject_id=5
- Яндекс уроки литературы по темам
ЕГЭ: <https://yandex.ru/tutor/uroki/ege/literatura/>
- Проект «Школа волонтеров чтения»: <https://stepik.org/course/64331/promo>
- Проект «Живые страницы»: <https://www.samsung.com/ru/livepages/>

**ОБЪЕКТИВНЫЙ АНАЛИЗ УРОВНЯ ПРЕДМЕТНОЙ ПОДГОТОВКИ
И ВЫСТРАИВАНИЕ СТРАТЕГИИ ПОДГОТОВКИ УЧАЩЕГОСЯ
К ЕГЭ ПО ЛИТЕРАТУРЕ**

ПРОБЛЕМЫ

*(психолого-педагогические,
предметные, организационные)*

1

2

3



ПУТИ

решения

1

2

3



ИНДИВИДУАЛЬНЫЙ МАРШРУТ

СТРАТЕГИЯ ПОДГОТОВКИ К ЕГЭ: *РЕКОМЕНДАЦИИ УЧИТЕЛЮ*

1. продумывать систему индивидуальной подготовки обучающегося к ЕГЭ и ОГЭ по литературе на уроках (дифференцированные и индивидуальные опережающие задания по анализу текста, письменные работы в формате заданий ЕГЭ, ОГЭ и т.д.) и во внеурочное время (элективные курсы, консультации, дополнительные занятия, участие в предметных олимпиадах и конференциях, литературных конкурсах, викторинах и др.);
2. организовывать повторение пройденного материала, выделяя для этого специальное время на уроке и актуализируя знания на новом проблемном уровне;
3. целенаправленно отрабатывать на практике умение читать и понимать формулировки заданий, выделяя ключевые слова, опорные понятия и устанавливая между ними смысловые связи;

РЕКОМЕНДАЦИИ УЧИТЕЛЮ

4. использовать методику «медленного» чтения художественного произведения на уроках-практикумах, перечитывание художественных текстов, уделяя особое внимание анализу различных средств воплощения авторской идеи в произведении, развивая умение аргументировать свои суждения примерами из текста;
5. совершенствовать приемы работы по анализу эпизода, умение определять место или роль фрагмента в произведении;
6. формировать у обучающихся навыки целостного анализа лирического произведения в единстве содержания и формы с учетом родовой специфики;
7. формировать у обучающихся навыки сравнительного анализа литературных явлений, отрабатывая их на практике при создании устных и письменных высказываний ограниченного объема, выстраивая опорные логические схемы, таблицы соответствия между предложенным текстом и двумя выбранными произведениями;

РЕКОМЕНДАЦИИ УЧИТЕЛЮ

8. совершенствовать навыки интерпретационной деятельности обучающихся на основе анализа текста при написании сочинений и мини-сочинений, отзывов о самостоятельно прочитанных произведениях, актуализировать навыки составления плана; в системе проводить работу по редактированию и совершенствованию собственных текстов;
9. добиваться усвоения обучающимися терминологического аппарата, необходимого для анализа произведения; с целью повышения терминологической грамотности, закрепления и контроля литературоведческих знаний систематически проводить словарную работу, терминологические диктанты, повторять определения на уроках;
10. практиковать заучивание наизусть стихотворений по традиционным темам русской литературы, кратких, но содержательно емких цитат из прозаических текстов (читательские дневники, цитатники).

Тренировочные тестирования в формате ЕГЭ по литературе

- заявка в ЦЕНТР тестирования
ТОГИРРО
- тел. 8(3452)39-02-30



УСПЕШНОЙ ПОДГОТОВКИ К ЕГЭ ПО ЛИТЕРАТУРЕ И ВЫСОКИХ БАЛЛОВ НА ЭКЗАМЕНЕ!

