

Муниципальное автономное образовательное учреждение
«Информационно-методический центр» города Тюмени

**Особенности
организации
деятельности
психолого-медико-
педагогического
консилиума**



Кувандикова Гульшат Ташбулатовна
заведующий отделом ПМПК МАОУ ИМЦ г.Тюмени

Ребёнок с ограниченными возможностями здоровья



- физический недостаток
- недостаточная сформированность школьных навыков
- трудность в усвоении программы обучения
- нарушение речи
- испытывает трудности адаптации
- недостаточная сформированность познавательных процессов
- нарушение эмоционально-волевой сферы
- нарушение поведения

Федеральный закон Российской Федерации от 29.12.2012 г.
N 273-ФЗ "Об образовании в Российской Федерации"

Обучающийся с ограниченными возможностями здоровья - физическое лицо, имеющее недостатки в физическом и (или) психологическом развитии, подтвержденные психолого-медико-педагогической комиссией и препятствующие получению образования без создания специальных условий.

Ребенок-инвалид - это ребенок со стойким расстройством функций организма, обусловленным заболеванием, травмой или врожденными недостатками умственного или физического развития, обуславливающие ограничение ее нормальной жизнедеятельности и необходимость дополнительной социальной помощи и защиты

Ребёнок с ограниченными возможностями здоровья

- физический недостаток
 - нарушение речи
 - испытывает трудности адаптации
 - недостаточная сформированность познавательных процессов
 - нарушение эмоционально-волевой сферы
 - нарушение поведения
 - трудность в усвоении образовательной программы
- Медицинский работник, преподаватель ЛФК
 - Учитель-логопед
 - Педагог-психолог
 - Учитель
 - Ассистент (помощник), тьютор



Психолого-медико-педагогический консилиум –

постоянно действующий, объединённый
общими целями, скоординированный
коллектив специалистов,
реализующий ту, или иную стратегию
сопровождения ребёнка



Психолого-медико-педагогический консилиум – основная форма сопровождения учащихся с ограниченными возможностями здоровья

Задачи ПМПк:

- своевременное выявление и всестороннее комплексное обследование детей, имеющих те или иные отклонения в психофизическом развитии;
- определение резервных возможностей развития;
- определение характера, продолжительности и эффективности специальной (коррекционной) помощи в рамках имеющихся возможностей в данной образовательной организации;
- профилактика физических, интеллектуальных и эмоциональных перегрузок и «срывов» поведения;
- подготовка и ведение документации, отражающей актуальное развитие ребенка, динамику его состояния, уровень школьной успешности.

Письмо Минобразования РФ от 27.03.2000 N 27/901-6 "О психолого-медико-педагогическом консилиуме (ПМПк) образовательного учреждения».

- Федеральный закон Российской Федерации от 29.12.2012 г. N 273-ФЗ "Об образовании в Российской Федерации» (ст. 42)
- Письмо Минобразования РФ от 27.03.2000 N 27/901-6 "О психолого-медико-педагогическом консилиуме (ПМПк) образовательного учреждения»
- Методические рекомендации по вопросам внедрения ФГОС ОВЗ от 11.03.2016 № ВК-452/07

Плановые и внеплановые консилиумы

Плановый консилиум решает задачи:

- определение путей психолого-медико-педагогического сопровождения детей с ОВЗ и детей-инвалидов
- выработка согласованных решений по определению коррекционно-образовательного маршрута
- динамическая оценка состояния ребенка и коррекция ранее намеченной программы
- решение вопроса об изменении образовательного маршрута в связи с переходом учащегося на новую ступень обучения или в связи с завершением коррекционной работы

Задачи внепланового консилиума:

- решение вопроса о принятии каких-либо необходимых экстренных мер по выявившимся обстоятельствам
- изменение направления ранее проводимой коррекционно-развивающей работы в изменившейся ситуации или в случае ее неэффективности
- решение вопроса об изменении образовательного маршрута (в рамках деятельности данного образовательной организации, либо иного типа учебного заведения)

Плановые консилиумы по цели:

- **Первичный**
 - Цель консилиума:
 - Определение особенностей развития учащегося,
 - возможных условий и форм его обучения,
 - необходимого психологического, логопедического и/или иного сопровождения педагогического процесса.
- **Промежуточный**
 - Цель консилиума:
 - оценка динамики обучения и коррекции,
 - внесение, в случае необходимости, поправок и дополнений в коррекционную работу,
 - изменение формы, режима или программы обучения,
 - назначение дополнительных обследований.
- **Заключительный**
 - Цель консилиума:
 - оценка статуса учащегося на момент окончания обучения,
 - рекомендации для педагогов, которые будут работать с учащимся в дальнейшем.

Состав ПМПконсилиума:

- Председатель – зам. директора по УВР
- Педагог – психолог
- Учитель – логопед, учитель – дефектолог
- Социальный педагог
- Классный руководитель
- Воспитатель класса
- Врач-педиатр (психиатр, невролог)
- Медицинская сестра

Могут приглашаться родители

Примерный перечень документации консилиума

- Положение о школьном психолого-медико-педагогическом консилиуме
- Приказ об организации работы консилиума на учебный год
- Договор о взаимодействии с территориальной ПМПк
- План работы ПМПк
- Циклограмма плановых заседаний консилиума
- Книга протоколов заседаний консилиума
- Договор между родителями и ПМПк
- Индивидуальная карта развития ребёнка:
 - представления специалистов сопровождения;
 - индивидуальный коррекционно-образовательный маршрут;
 - документация по мониторингу и реабилитации учащихся
 - другие с точки зрения образовательной организациидокументы, позволяющие эффективно и мобильно принимать решения в отношении ребёнка.

Предварительный этап сопровождения - выявление детей требующих психолого-педагогической помощи





Примерное педагогическое представление на ПМПк

1. Общие сведения об обучающемся
2. Сведения о семье ребенка
3. Особенности познавательной деятельности
4. Особенности эмоционально-волевой сферы
5. Особенности личности
6. Рекомендации учителя по организации дальнейшего сопровождения

Дата

Подпись классного руководителя

Психологическое представление на ребенка включает:

Основные сведения об учащемся (Ф.И.О., дата рождения, класс)

Запрос, жалобы, выявленные из беседы с педагогами, родителями (особенности учебной деятельности и поведения).

Цель обследования

Используемые методики

Психологическая диагностика может включать:

- *Оценку внешнего вида и поведение в ситуации обследования; особенности контакта; принятие, понимание инструкции.*
- *Физическое состояние и развитие ребенка.*
- *Особенности и уровень развития познавательной сферы.*
- *Отношение к учебной деятельности, особенности мотивации*
- *Особенности эмоционально-личностной сферы*
- *Особенности межличностной сферы (отношения с окружающими (сверстниками и педагогами), особенности детско-родительских отношений)*

Прогноз развития (динамики) и адаптации

Рекомендации:

- *При организации психолого-педагогического сопровождения*
- *При организации образовательного процесса*
- *Консультация специалистов (невролога, психиатра, логопеда и др.) Направление на ПМПК.*

Дата, подпись (расшифровка подписи)

Логопедическое представление

1. Общие сведения об обучающемся
2. Особенности строения и подвижности артикуляционного аппарата
3. Особенности устной речи (звукопроизношение, фонематическое восприятие, состояние словаря, грамматический строй речи, связная речь, симптоматика заикания)
4. Особенности письменной речи (чтение, письмо)
5. Логопедическое заключение
6. Рекомендации логопеда по организации дальнейшего сопровождения

Дата

Подпись учителя-логопеда

Индивидуальный коррекционно-образовательный маршрут

Ученика(цы) _____ класса, на период _____

Ф.И.О. _____

1. Вид образовательного учреждения -
2. Образовательная программа -
3. Форма получения образования -
4. Условия получения образования -
5. Медицинская коррекция -
6. Психологическая коррекция _____ ч. в неделю (индивидуально, в подгруппе)
7. Логокоррекция _____ ч в неделю (индивидуально, в подгруппе)
8. Педагогическая коррекция _____ ч в неделю по восполнению пробелов в знаниях (по каким предметам, на что направлена работа).
9. Социальная коррекция (тренинги, консультации, беседы, экскурсии и др.)
10. Использование специального оборудования -

Подпись родителя (законного представителя)

Подпись Председателя ПМПк

Члены ПМПк

Подпись классного руководителя

Дата

Коррекционно - развивающие программы могут иметь следующую направленность

- Программы направленные на развитие познавательной сферы (развитие всех ВПФ)
- Программы направленные на формирование пространственно-временных представлений, развитие общей осведомленности, кругозора
- Программы направленные на развитие произвольного поведения, самоконтроля, саморегуляции, целенаправленности деятельности
- Программы для формирования коммуникативных навыков, социальной компетентности и т.д.
- Программы направленные на коррекцию детско-родительских отношений



Этапы работы консилиума

1. Запрос на обследование ребёнка на консилиуме

2. Индивидуальное обследование ребёнка специалистами консилиума: подготовка представления на ребёнка

Коллегиальное обсуждение результатов обследования: определение коррекционного маршрута

4. Направление ребёнка в территориальную ПМПК

Согласование деятельности специалистов по коррекционно-развивающей работе

Индивидуальные коррекционные занятия

3. Реализация решений консилиума

Групповые коррекционные занятия

Оценка эффективности коррекционно-развивающей работы

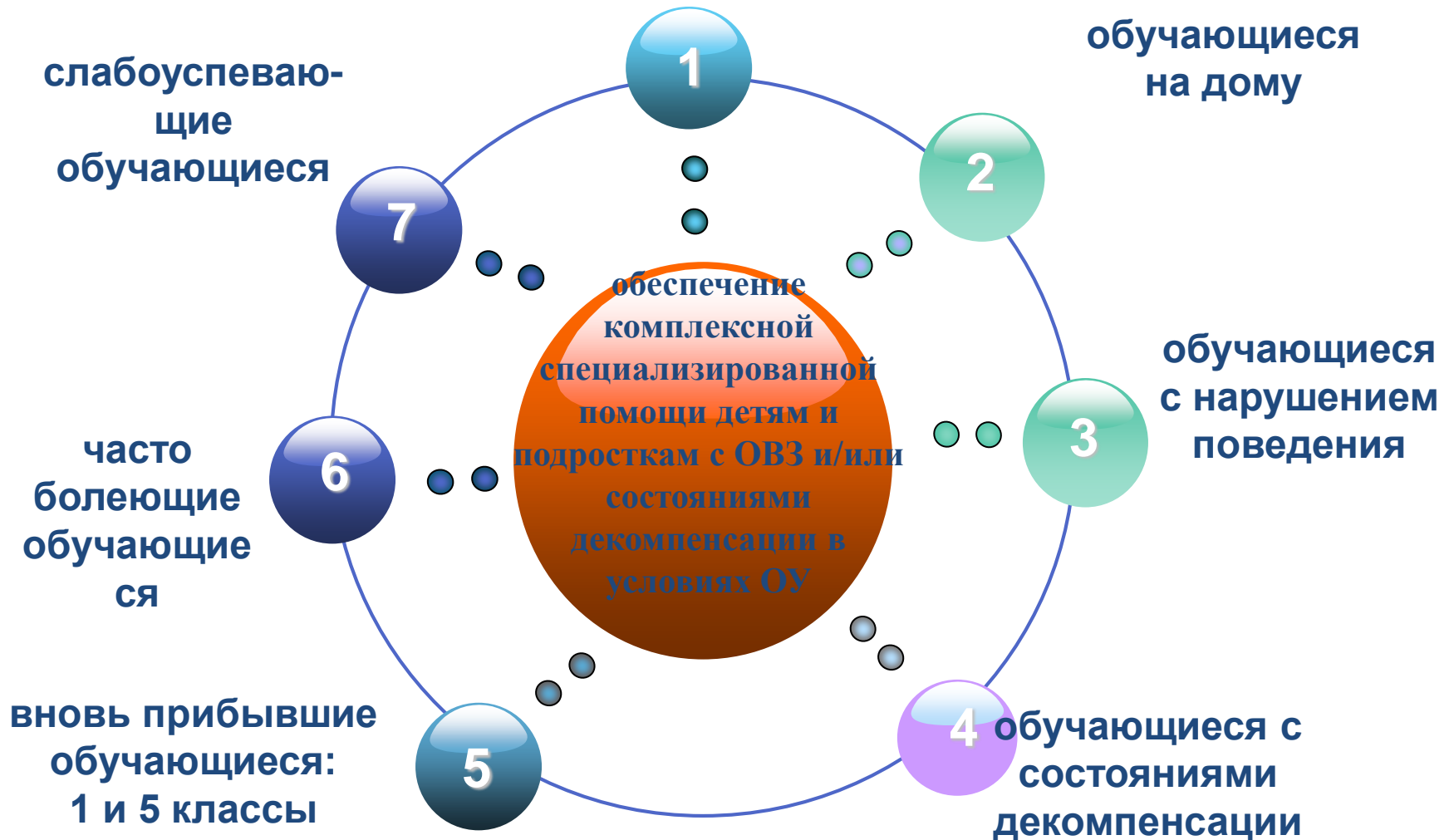
При направлении ребёнка на ПМПК:

- Свидетельство о рождении ребенка (копия)
- Заключение психиатра, лора, окулиста, невролога и др. врачей при необходимости
- Педагогическая характеристика
- Выписка из протокола консилиума ОО
- Копия заключения ПМПК (при наличии)
- Логопедическая характеристика
- Психологическая характеристика
- Письменные работы по математике и рус.языку
- Копия ИПРА (индивидуальная программа реабилитации ребенка инвалида)
- Другие документы по запросу ПМПК

Охват обучающихся

ПМПк:

обучающиеся с ОВЗ



Председатель ПМПк

- обеспечивает систематичность заседаний;
- формирует состав участников следующего заседания;
- формирует состав учащих, обсуждаемых на заседании;
- координирует связи консилиума с другими звеньями учебно - воспитательного процесса;
- организует контроль за выполнением рекомендаций консилиума;
- осуществляет контроль за своевременным направлением детей на обследование в территориальную ПМПк для внесения корректив по выбору индивидуального образовательного маршрута ученика;
- обеспечивает предоставление корректной информации о ребёнке его родителям (законным представителям).

Внутришкольный контроль в рамках коррекционно-развивающей работы

- Работа социально-психологической службы по вопросам индивидуального сопровождения
- Эффективность индивидуально-коррекционного сопровождения учащихся с ОВЗ, в т.ч детей-инвалидов
- Осуществление дифференциации обучения; отбора специальных приемов и методов обучения ; эффективность использования здоровьесберегающих технологий
- Организация работы с учащимися, обучающимися на дому по состоянию здоровья
- Социализация учащихся

Направления ВШК эффективности работы служб сопровождения

- нормативное, учебно-методическое, программное и материально-техническое обеспечение эффективности работы;
- охват **нуждающихся** коррекционными занятиями, эффективность комплектования коррекционно-развивающих групп;
- посещаемость коррекционных занятий;
- качество преподавания, качество ЗУН;
- качество ведения рабочей документации;
- исполнение требований нормативных документов.

логопед

Дети с ОВЗ,
дети-инвалиды

Другие дети,
нуждающиеся в
логокоррекции

Коррекционно-развивающие
занятия согласно учебному
плану

Коррекционно-развивающие
занятия согласно плану
индивидуальной работы

Речевая карта

Динамика развития

Консилиум

Выход из системы
сопровождения

Содержание деятельности логопеда в работе консилиума

| | |
|--|---|
| Участник сопровождения | Логопед |
| Деятельность на этапе подготовки к консилиуму | Обследование устной и письменной речи. Подготовка логопедического представления. |
| Деятельность в рамках психолого-педагогического консилиума | Предоставление информации о речевом развитии учащихся. Участие в разработке индивидуальных планов дальнейшей работы с учащимися (составление или изменение индивидуального коррекционно-образовательного маршрута, коррекционной программы) |
| Реализация решений консилиума | Проведение коррекционно-развивающих логопедических занятий. Контроль за уровнем речевой деятельности школьников. Проведение консультативной и просветительской деятельности со всеми участниками образовательного процесса. |

Содержание деятельности основных участников консилиума

| Участник сопровождения | Психолог |
|--|--|
| Деятельность на этапе подготовки к консилиуму | Проведение диагностической работы: диагностического минимума и различных схем углубленной диагностики в отношении группы “проблемных” школьников . Подготовка материалов к консилиуму. |
| Деятельность в рамках психолого-педагогического консилиума | Предоставление необходимой информации по психолого-педагогическому статусу конкретных учеников . Участие в разработке стратегии сопровождения . Планирование направлений и форм психологической работы в рамках сопровождения. |
| Реализация решений консилиума | Проведение коррекционно-развивающих мероприятий со школьниками . Планирование совместной работы с классными руководителями. Психологическое консультирование и просвещение всех участников образовательного процесса. |

Содержание деятельности основных участников консилиума

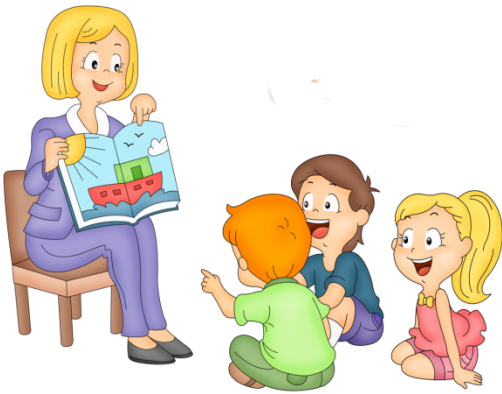
| Участник сопровождения | Классный руководитель |
|--|---|
| Деятельность на этапе подготовки к консилиуму | Сбор педагогической информации о педагогических аспектах статуса школьника (собственные наблюдения, беседы или анкетирование педагогов-предметников). |
| Деятельность в рамках психолого-педагогического консилиума | Предоставление необходимой педагогической информации участникам консилиума. Участие в разработке стратегии сопровождения. Планирование форм и направлений работы в рамках сопровождения школьников. |
| Реализация решений консилиума | Осуществление коррекционной работы. Консультирование родителей и педагогов-предметников по вопросам сопровождения школьников. |

Содержание деятельности основных участников консилиума

| Участник сопровождения | Медицинский работник |
|--|---|
| Деятельность на этапе подготовки к консилиуму | Сбор информации о детях (анамнез, современное состояние здоровья). Углубленные медицинские осмотры. |
| Деятельность в рамках психолого-педагогического консилиума | Предоставление информации о состоянии здоровья обучающихся, возможные причины влияния здоровья на развитие обучающихся и их обучение. |
| Реализация решений консилиума | Проведение профилактических и лечебно-оздоровительных мероприятий. |

Содержание деятельности основных участников консилиума

| | |
|--|--|
| Участник сопровождения | Социальный педагог |
| Деятельность на этапе подготовки к консилиуму | Подготовка материалов о семьях учащихся. Выявление причин, влияющих на развитие и обучение детей. |
| Деятельность в рамках психолого-педагогического консилиума | Предоставление данных о неблагополучных семьях. При необходимости организация участия родителей в заседаниях консилиума. |
| Реализация решений консилиума | Координирующая помощь в решении проблем в обучении и воспитании учащихся через семью. Консультирование родителей. |



Диагностика,
мониторинг,
контроль



Планирование
совместной
деятельности

Эффективность
сопровождения
ребенка с ОВЗ

Медицинское
сопровождение

Взаимодействие
педагогов

Взаимосвязь с
семьями
обучающихся



Варианты АООП (в зависимости от интеллектуального развития ребенка)

| | | | | |
|--|--------------------------------------|------------------------|-------------------------------|--|
| АООП НОО для глухих обучающихся | Вариант 1.1 (с нормой интеллекта) | Вариант 1.2 (с ЗПР) | Вариант 1.3 (с легкой у/о) | Вариант 1.4 (с умеренной, тяжелой и глубокой у/о) |
| АООП НОО для слабослышащих и позднооглохших обучающихся | Вариант 2.1 | Вариант 2.2 | Вариант 2.3 | |
| АООП НОО для слепых обучающихся | Вариант 3.1 | Вариант 3.2 | Вариант 3.3 | Вариант 3.4 |
| АООП НОО для слабовидящих обучающихся | Вариант 4.1 | Вариант 4.2 | Вариант 4.3 | |
| АООП НОО для обучающихся с тяжелыми нарушениями речи | Вариант 5.1 | Вариант 5.2 | | |
| АООП НОО для обучающихся с нарушениями опорно-двигательного аппарата | Вариант 6.1 | Вариант 6.2 | Вариант 6.3 | Вариант 6.4 |
| АООП НОО для обучающихся с задержкой психического развития | Вариант 7.1 | Вариант 7.2 | | |
| АООП НОО для обучающихся с расстройствами аутистического спектра | Вариант 8.1 | Вариант 8.2 | Вариант 8.3 | Вариант 8.4 |
| АООП для обучающихся с у/ о (интеллектуальными нарушениями) | | | Вариант 1 | Вариант 2 |

АООП НОО для обучающихся с задержкой психического развития

Вариант 7.1

- приближен к возрастной норме
- 4 года
- повторное обучение по усмотрению родителей, перевод на другой вариант АООП в соответствии с рекомендациями ПМПК, обучение по индивидуальному плану.



Вариант 7.2

- имеет более сложную структуру дефекта
- 5 лет (1-й дополн.-ый класс)
- обучение по индивидуальному учебному плану

АООП НОО для обучающихся с РАС

Вариант 8.1

- приближен к возрастной норме
- 4 года
- повторное обучение по усмотрению родителей, перевод на другой вариант АООП (8.2) в соответствии с рекомендациями ПМПК, обучение по индивидуальному плану

Вариант 8.3

- РАС с легкой умственной отсталостью
- 6 лет (АООП или СИПР)
- Может быть переведен на обучение по варианту 8.2.

Вариант 8.2

- имеет более сложную структуру дефекта
- 5 лет (с ДО), 6 лет (без ДО)
- перевод на другой вариант АООП (8.3) в соответствии с рекомендациями ПМПК

Вариант 8.4

- РАС с умеренной, тяжелой умственной отсталостью, дополнительные тяжелые множественные нарушения развития
- 6 лет (СИПР)

Курсы коррекционных областей

| Вариант АООП НОО | Наименование курса |
|---------------------|---|
| Вариант 8.1 | Коррекционно-развивающая работа направлена на обеспечение полноценного эмоционально-личностного и когнитивного развития обучающихся, преодоление коммуникативных барьеров, психолого-педагогическую поддержку в освоении АООП НОО |
| Вариант 8.2 | «Формирование коммуникативного поведения», «Музыкально-ритмические занятия», «Социально-бытовая ориентировка» |
| Вариант 8.3 | «Формирование коммуникативного поведения», «Музыкально-ритмические занятия», «Социально-бытовая ориентировка», «Развитие познавательной деятельности» |
| Вариант 8.4 | «Эмоциональное и коммуникативно-речевое развитие», «Сенсорное развитие», «Двигательное развитие», «Предметно-практические действия», «Коррекционно-развивающие занятия» |

Основные задачи:

- Формирование возможных форм визуального и тактильного контакта; (установление визуального контакта с собеседником, ориентация на лицо собеседника)
- Формирование способности проникать в эмоциональный смысл ситуации общения, распознавание простых эмоций, адекватное использование мимики и выражения лица
- Формирование разнообразных моделей общения с постепенным сокращением дистанции взаимодействия с окружающими
- Формирование коммуникативных навыков. Освоение доступных средств невербальной коммуникации: взгляда, мимики, жеста, предмета, графического изображения, знаковой системы
- Освоение таблицы букв, карточек с напечатанными словами, набора букв как средства коммуникации
- Составление коммуникативных таблиц и коммуникативных тетрадей для общения в школе, дома и в других местах
- Освоение технических коммуникативных устройств, компьютерных устройств, синтезирующих речь

Необучаемых детей нет

- Все дети, имеющие особые образовательные потребности, обусловленные особенностями их развития, имеют возможность получить образование. Чем тяжелее нарушения развития обучающегося, тем больше возрастает составляющая жизненных компетенций при проектировании СИПР.





- **Реестр примерных основных общеобразовательных программ для детей с ОВЗ:**

<http://fgosreestr.ru/>