

II этап
Межрегиональной олимпиады
школьников «Юниор»
по ОКРУЖАЮЩЕМУ МИРУ, 4 класс
2024- 2025 учебный год

Инструкция по выполнению работы

При выполнении заданий в Таблице ответов под номером выполняемого вами задания поставьте знак «X» в клеточку, которая соответствует букве выбранного вами ответа.

Инструкция по выполнению работы
При выполнении заданий в Таблице ответов под номером выполняемого вами задания поставьте знак «X» в клеточку, которая соответствует букве выбранного вами ответа.

БЛАНК ОТВЕТОВ

Таблица ответов

	1	2	3	4	5	6	7	8	9	10
А									X	X
Б						X				
В			X	X	X		X			
Г	X	X						X		
	<i>задания по 4 балла</i>									

Выберите один правильный ответ и занесите его в таблицу ответов.

1. Выберите объекты, который НЕ относится к неживой природе

А – дельфин в океане и нейтронные звезды

Б – упавшая веточка дерева и опавший лист

В – одиноко стоящее дерево и кружащие снежинки

Г – подберезовик в лесу и лягушка на болоте

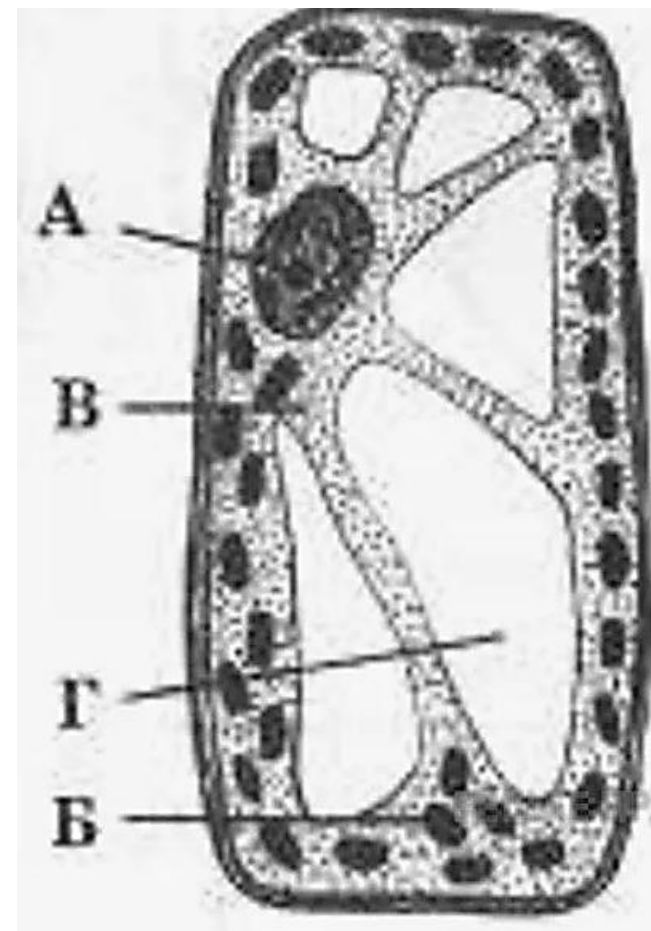
2. Рассмотрите рисунок и определите правильно отмеченную часть клетки

А – пластиды

Б – ядро

В – клеточная мембрана

Г – вакуоль с клеточным соком



3. Физика – наука, изучающая:

А – Вселенную и процессы в ней

Б – поверхность Земли и что на ней
расположено

В – явления в неживой природе

Г – вещества и их превращения

4. Дым столбом из
печных труб:

А – всегда

Б – к выюге

В – к морозу

Г – к теплу



5. Капнем раствор йода на срез картофеля, увидим синее пятно, этот опыт доказывает наличие в семенах:

А – воды

Б – белков

В – углеводов

Г – жиров

6. Используя приведённую ниже таблицу, ответьте на вопрос. Цветки какого растения из перечисленных в таблице закрыты в 7 часов утра?

А – Цикорий

Б – Бархатец

В – Картофель

Г – Одуванчик

**Открытие и закрытие цветков в определённое время суток.
«Цветочные часы»**

Растения	Время суток, часы																		
	4	5	6	7	8	9	10	11	12	13	14	15	16	17	18	19	20	21	
Цикорий																			
<u>Бархатец</u>																			
Картофель																			
Одуванчик																			

7. Выберите представителя, который НЕ относится к царству бактерии

А – хеликобактер пилори

Б – холерный вибрион

В – венерин башмачок

Г – менингококк

8. Назови растения, которое
использовали для производства
пеньки в Тюменской области:

А – ива травянистая

Б – крапива жгучая

В – лен долгунец

Г – конопля посевная

9. Рассмотрев рисунок с изображением пищевой цепи, какой организм является недостающим звеном в цепи питания

А – синица

Б – суслик

В – жук-мертвоед

Г – жимолость



?



10. По описанию определи природную зону. *Большая часть территории покрыта льдом и снегом. Растительный мир: преобладают лишайники, мхи, полярный мак.*

А – арктическая пустыня

Б – широколиственные леса

В – смешанные леса

Г – лесотундра

Ответы на 2 часть, задания по 10 баллов.

Запишите **развернутый ответ** на вопрос.

6 вопросов с 11 по 16

Выполните задание по инструкции.

11. Распредели слова на 2 группы, в ответ запиши номера в порядке возрастания, для каждой группы отдельно

1. цветение

2. мрамор

3. снегопад

4. кошка

5. груша

6. лёд

7. рост

8. развитие

9. листопад

10. липа

А. Тела природы	Б. Явления природы
245610	13789

Перенесите ответ в бланк ответов

12. Установите в правильном порядке предложения

В вашей квартире (доме) лопнула батарея центрального отопления. Горячая вода под большим давлением поступает в квартиру. В квартире (доме) вы один (одна).

Обозначьте последовательность правильных действий в этой ситуации:

А - отключить электросеть квартиры (дома), выкрутив пробки или выключив рубильник (автомат защиты);

Б - принять меры к спасению материальных ценностей;

В - сообщить соседям (этажом ниже обязательно) о случившемся и попросить их вызвать дежурного сантехника и оказать помощь;

Г - максимально уменьшить поступление воды в помещение путем временной заделки отверстия в батарее или откачки воды с помощью подручных средств (ведер, тряпки и др.);

Д - перекрыть вентиль (кран) подачи воды в системе отопления

Ответ

Д	А	В	Г	Б
---	---	---	---	---

13. Сопоставь виды растений с природной зоной, в которой они обитают

Растение	Природная зона
А – можжевельник Б – морошка В – лишайники Г – карликовая береза Д – кислица	1. Тундра 2. Тайга

Ответ

А	Б	В	Г	Д
2	1	1	1	2

*Перенесите ответ
в бланк ответов*

14. Прочитай предложение, выберите правильные ответы на пропуски из предложенных ответов.

1. _____ - участки земли, водной поверхности и воздушного пространства над ними, где располагаются природные комплексы и объекты, которые имеют особое природоохранное, научное, культурное, эстетическое, рекреационное и оздоровительное значение.

2. _____ - охраняемая территория для сохранения крупных естественных или близких к естественным природным комплексов.

3. В Тюменской области четыре _____ - «Малая Сосьва», «Юганский», «Верхнее-Тазовский» и «Гыданский».

4. В _____ могут охранять определённые виды животных, или только растения, это может быть интересный геологический объект или историческая достопримечательность.

5. В качестве _____ может охраняться водопад, метеоритный кратер, уникальное геологическое обнажение, пещера или, например, редкое дерево.

А – национальный парк

Б – памятник природы

В – заповедник

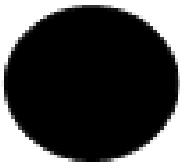


Г – заказник

Д – особо охраняемые территории

предложения	1	2	3	4	5
ОТВЕТЫ	Д	А	В	Г	Б

15. Иван в течение дня наблюдала за погодой и описала её в дневнике наблюдений условными обозначениями. Опишите погоду по условным обозначениям, предположите какое время года в Тюмени.

Перенесите ответ в бланк ответов

			- 6°C	68%
---	---	---	-------	-----

Дул западный ветер. Он принес снег и сплошную облачность. Термометр показывал 6°C мороза, Влажность 68%.

16. Рассмотрите изображение. Укажите название акции памяти, во время проведения которой была сделана данная фотография. Объясните, почему участие в этой акции является значимым для граждан нашей страны. Ваша семья принимает участие в этой акции? Расскажи о человеке, портрет которого несешь ты.



Ответ. 1. Название акции — «Бессмертный полк».

2. Объяснение: Победа над гитлеровской Германией была добыта ценой огромных сил и потерь, которые коснулись каждой советской семьи. Участвуя в этой акции, люди отдают дань **памяти членам своей семьи**, судьбы которых так или иначе связаны с событиями **Великой Отечественной войны**. Главная задача акции — сохранение в каждой семье **личной памяти о поколении Великой Отечественной войны**.

Благодарю за сотрудничество!!!

Участвуй в Юниоре –
Становись - умнее!

