

ГЛАВА 2.
Методический анализ результатов ЕГЭ¹
по русскому языку

РАЗДЕЛ 1. ХАРАКТЕРИСТИКА УЧАСТНИКОВ ЕГЭ
ПО УЧЕБНОМУ ПРЕДМЕТУ

1.1. Количество² участников ЕГЭ по учебному предмету (за 3 года)

Таблица 2-1

2022		2023		2024	
чел.	% от общего числа участников	чел.	% от общего числа участников	чел.	% от общего числа участников
10352	99,5	10360	99,3	10445	99,5

1.2. Процентное соотношение юношей и девушек, участвующих в ЕГЭ (за 3 года)

Таблица 2-2

Пол	2022		2023		2024	
	чел.	% от общего числа участников	чел.	% от общего числа участников	чел.	% от общего числа участников
Женский	5594	53,8	5517	52,9	5626	53,6
Мужской	4758	45,8	4843	46,4	4819	45,9

¹ При заполнении разделов Главы 2 рекомендуется использовать массив результатов основного дня основного периода ЕГЭ

² Количество участников основного периода проведения ЕГЭ

1.3. Количество участников экзамена в регионе по категориям (за 3 года)

Таблица 2-3

Категория участника	2022		2023		2024	
	чел.	% от общего числа участников	чел.	% от общего числа участников	чел.	% от общего числа участников
ВТГ, обучающихся по программам СОО	10332	99,3	10339	99,1	10433	99,3
ВТГ, обучающихся по программам СПО						
ВПЛ	1	0				

1.4. Количество участников экзамена в регионе по типам³ ОО

Таблица 2-4

№ п/п	Категория участника	2022		2023		2024	
		чел.	% от общего числа участников	чел.	% от общего числа участников	чел.	% от общего числа участников
1	Средняя общеобразовательная школа	8247	79,3	8390	80,4	8455	80,5
2	Средняя общеобразовательная школа с углубленным изучением отдельных предметов	185	1,8	65	0,6	77	0,7
3	Гимназия	1039	10	961	9,2	1059	10,1
4	Лицей	687	6,6	643	6,2	659	6,3
5	Вечерняя (сменная) общеобразовательная школа	89	0,9	214	2,1	109	1
6	Президентское кадетское училище	104	1	87	0,8	86	0,8

³ Перечень категорий ОО может быть уточнен / дополнен с учетом специфики региональной системы образования

1.5.Количество участников ЕГЭ по учебному предмету по АТЕ региона

Таблица 2-5

№ п/п	Наименование АТЕ	Количество участников ЕГЭ по учебному предмету	% от общего числа участников в регионе
1	201 - г.Тюмень	6046	57,9
2	221 - Абатский муниципальный район	86	0,8
3	222 - Армизонский муниципальный район	43	0,4
4	223 - Аромашевский муниципальный район	49	0,5
5	224 - Бердюжский муниципальный район	96	0,9
6	225 - Вагайский муниципальный район	125	1,2
7	226 - Викуловский муниципальный район	105	1
8	227 - Гольшмановский муниципальный район	121	1,2
9	228 - Заводоуковский муниципальный район	319	3,1
10	229 - Исетский муниципальный район	116	1,1
11	230 - Ишимский муниципальный район	173	1,7
12	231 - Казанский муниципальный район	119	1,1
13	232 - Нижнетавдинский муниципальный район	119	1,1
14	233 - Омутинский муниципальный район	97	0,9
15	234 - Сладковский муниципальный район	94	0,9
16	235 - Сорокинский муниципальный район	44	0,4
17	236 - Тобольский муниципальный район	87	0,8
18	237 - Тюменский муниципальный район	873	8,4
19	238 - Уватский муниципальный район	121	1,2
20	239 - Упоровский муниципальный район	102	1
21	240 - Юргинский муниципальный район	60	0,6
22	241 - Ялуторовский муниципальный район	71	0,7
23	242 - Ярковский муниципальный район	105	1
24	243 - г.Тобольск	647	6,2
25	244 - г.Ишим	454	4,3
26	245 - г.Ялуторовск	176	1,7

1.6. Прочие характеристики участников экзаменационной кампании (при наличии)

Изменения в порядке проведения ЕГЭ по русскому языку в 2024 году привели к тому, в основной день (28.05.2024 г.) выпускники прошлых лет не сдавали экзамен. Все остальные участники этой категории сдавали ЕГЭ в резервные дни основного периода (17.06.2024 г. и 21.06.2024 г.) Таким образом, в текущем году данная категория находится вне рамок данного анализа.

1.7. ВЫВОДЫ о характере изменения количества участников ЕГЭ по учебному предмету

ЕГЭ по русскому языку является обязательным экзаменом, поэтому и самым массовым и актуальным для дальнейшего получения высшего образования. Корректное сравнение с данными 2022, 2023 г. по *таблице 2-1* свидетельствует о стабильном количестве участников обязательного экзамена.

Процентное соотношение *юношей и девушек (таблица 2-2)* за три года стабильно, сохраняется тенденция превалирования девушек над юношами примерно в тех же соотношениях, что и в 2022 г. и 2023 г., однако ежегодно с 2023 г. отмечается незначительное увеличение процента количества юношей, участвующих в ЕГЭ (на 0,6%), в 2024 г. – уменьшение на 0,5% (на 24 юноши).

Анализ *таблицы 2-3* показывает, что количество участников ЕГЭ по русскому языку по категориям с предыдущим годом в основном коррелирует с 2022 и 2023 гг., выпускники, обучающиеся по программам СПО, не принимали участие в ЕГЭ по русскому языку; в 2024 г. наблюдалось незначительное увеличение участников ЕГЭ СОО (больше на 104 человека, чем в 2023 г.), ВПЛ в 2023 г, в 2024 г. не принимали участие в сдаче ЕГЭ. Стоит отметить, что с 2020 г. по 2023 г. наблюдался рост участников экзамена с ограниченными возможностями (от 0,1 до 0,6%): в 2020 г. – 39 выпускников, в 2021 г. – 52 выпускника, в 2022 г. – 91 выпускник, в 2023г. - 103 выпускника; однако в 2024 г. количество участников экзамена с ОВЗ составило 83 человека.

Количество участников по типам ОО (*таблица 1.4*) в основном без значительных изменений в сравнении с 2022, 2023 гг. Однако стоит отметить уменьшение в 2,8 раз выпускников средней общеобразовательной школы с углубленным изучением отдельных предметов (в 2022 г. – 1,8%, в 2023 г. – 0,6%, в 2024 г. – 0,7%); прослеживается увеличение выпускников вечерней (сменной) общеобразовательной школы в 2022г. – 0,89%, а в 2023 г. – 2,1%, однако в 2024 г. количество участников снизилось до 1%. Количество участников из гимназий, лицеев, Президентского кадетского училища остается примерно одинаковым с 2022 г. по 2024 г.

Общие выводы о выборе ЕГЭ по русскому языку по АТЕ Тюменской области (*таблица 2-5*) можно сделать следующие:

учитывая, что ЕГЭ по русскому языку, как обязательный экзамен, самый востребованный и массовый, так как большая половина выпускников ориентирована на поступление в ВУЗ, поэтому рейтинг АТЕ по количеству участников ЕГЭ стабилен и обоснован количеством проживающих и социально-экономическим благосостоянием, дающим возможности получения дальнейшего образования, трудоустройства и карьерного роста. Численность населения растет в трех городах: **Тюмени** (861098 тыс.), **Тобольске** (103006 тыс.), **Ишиме** (67329 тыс.), снижается в **районах Тюменской области**. Из четырех городов традиционно наибольшее количество участников ЕГЭ в г. **Тюмени (6046 чел.)**, в г. **Тобольске (647 чел.)**, г. **Ишиме (454 чел.)**, г. **Ялуторовске (176 чел.)**.

Наибольшее количество участников ЕГЭ в **Тюменском** районе, самом большом по численности и территории (873 чел.), на втором месте по количеству участников экзамена среди муниципальных районов региона – **Заводоуковский** муниципальный район (319 чел.), на третьей позиции **Ишимский** муниципальный район (173 чел.), четвертое место занимает Вагайский муниципальный район (125 чел.), на пятом месте 2 муниципальных района – Голышмановский и Уватский муниципальные районы (121 чел.).

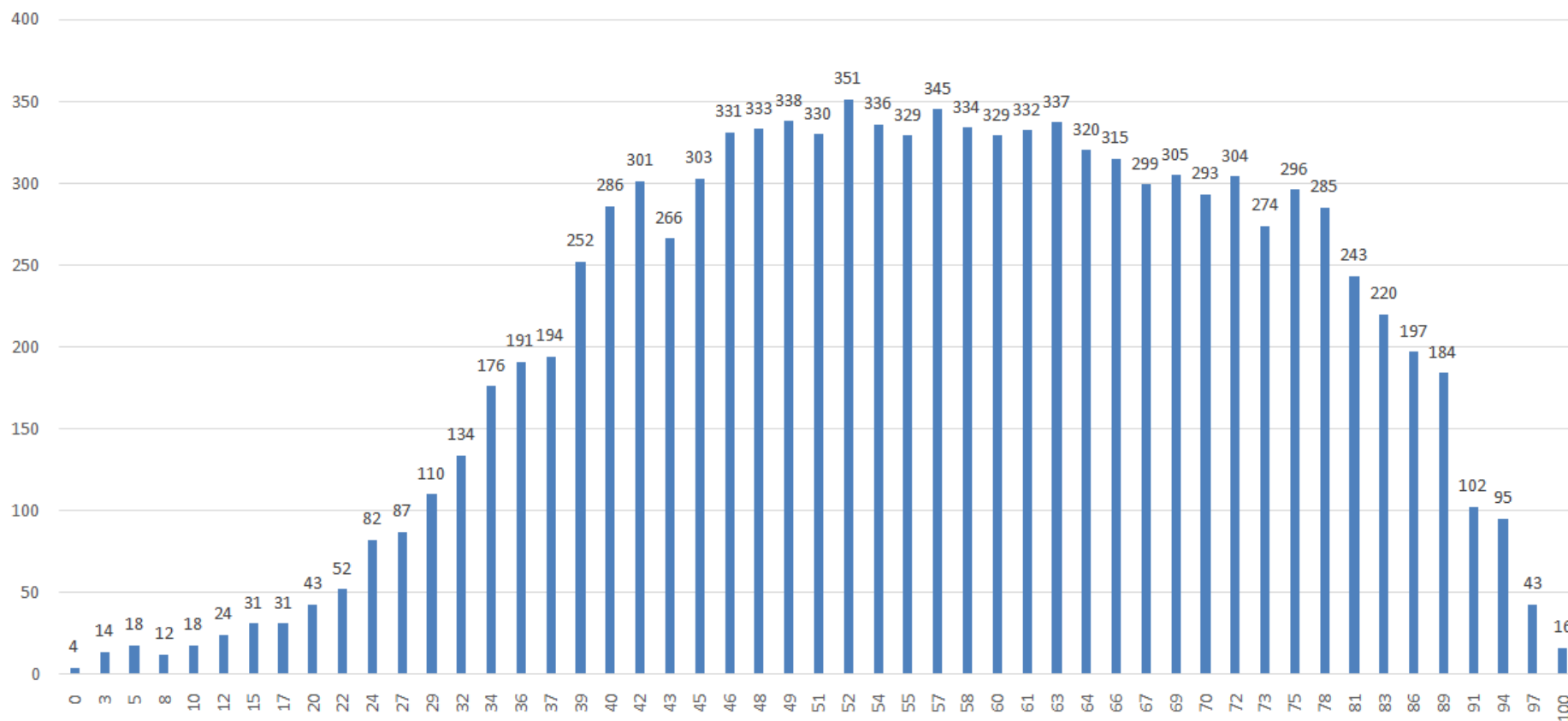
По статистическим данным в **Нижнетавдинском** районе фиксируется приток населения, возможно, данная ситуация повлияла на увеличение количества участников ЕГЭ в 2023 г. (на 27 чел., что составило 0,2% участников), однако в 2024 г. этот муниципальный район региона так же, как и **Казанский** муниципальный район находятся на 6 позиции (119 чел.)

Итак, на основании приведенных данных по составу участников ЕГЭ по русскому языку в Тюменской области можно сделать вывод о том, что общая динамика количественных показателей в 2024 г. существенно не отличается от предыдущих лет.

РАЗДЕЛ 2. ОСНОВНЫЕ РЕЗУЛЬТАТЫ ЕГЭ ПО ПРЕДМЕТУ

2.1. Диаграмма распределения тестовых баллов участников ЕГЭ по предмету в 2024 г.

Распределение тестовых баллов участников ЕГЭ по русскому языку в 2024 г.



2.2. Динамика результатов ЕГЭ по предмету за последние 3 года

Таблица 2-6

№ п/п	Участников, набравших балл	Год проведения ГИА		
		2022 г.	2023 г.	2024 г.
1.	ниже минимального балла, %	1,8	1,3	2,4
2.	от минимального балла до 60 баллов, %	46,3	49,8	54,9
3.	от 61 до 80 баллов, %	39,8	34,4	32,2
4.	от 81 до 100 баллов, %	12,1	14,5	10,5
5.	Средний тестовый балл	61,1	60,4	57,3

2.3. Результаты ЕГЭ по учебному предмету по группам участников экзамена с различным уровнем подготовки

2.3.1. в разрезе категорий участников ЕГЭ

Таблица 2-7

№ п/п	Категории участников	Доля участников, у которых полученный тестовый балл			
		ниже минимального	от минимального балла до 60 баллов	от 61 до 80 баллов	от 81 до 100 баллов
1.	ВТГ, обучающиеся по программам СОО	2,4	55	32,2	10,5
2.	ВТГ, обучающиеся по программам СПО				
3.	ВПЛ				
4.	Участники экзамена с ОБЗ	1	62,1	27,2	9,7

2.3.2. в разрезе типа ОО⁴

Таблица 2-8

№ п/п	Тип ОО	Количество участников, чел.	Доля участников, получивших тестовый балл			
			ниже минимального	от минимального до 60 баллов	от 61 до 80 баллов	от 81 до 100 баллов
1	Средняя общеобразовательная школа	8455	2,6	58,9	30,6	7,9
2	Средняя общеобразовательная школа с углубленным изучением отдельных предметов	77	1,3	63,6	28,6	6,5
3	Гимназия	1059	0,6	35,9	39,7	23,9
4	Лицей	659	0,3	35,8	41,9	22
5	Вечерняя (сменная) общеобразовательная школа	109	15,6	78,9	4,6	0,9
6	Президентское кадетское училище	86		10,5	55,8	33,7

2.3.3. юношей и девушек

Таблица 2-9

№ п/п	Пол	Количество участников, чел.	Доля участников, получивших тестовый балл			
			ниже минимального	от минимального до 60 баллов	от 61 до 80 баллов	от 81 до 100 баллов
1.	женский	5626	1,1	48,4	36,7	13,8
2.	мужской	4819	3,9	62,5	26,9	6,7

⁴ Перечень категорий ОО дополняется / уточняется в соответствии со спецификой региональной системы образования

2.3.4. в сравнении по АТЕ

Таблица 2-10

№	Наименование АТЕ	Количество участников экзамена, чел.	Доля участников, получивших тестовый балл			
			ниже минимального	от минимального до 60 баллов	от 61 до 80 баллов	от 81 до 100 баллов
1	201 - г.Тюмень	6046	1,1	51,1	34,7	13,1
2	221 - Абатский муниципальный район	86		61,6	32,6	5,8
3	222 - Армизонский муниципальный район	43	2,3	74,4	18,6	4,7
4	223 - Аромашевский муниципальный район	49	6,1	69,4	22,4	2
5	224 - Бердюжский муниципальный район	96	3,1	67,7	22,9	6,3
6	225 - Вагайский муниципальный район	125	6,4	66,4	20,8	6,4
7	226 - Викуловский муниципальный район	105	1	48,6	37,1	13,3
8	227 - Гольшмановский муниципальный район	121	2,5	57	35,5	5
9	228 - Заводоуковский муниципальный район	319	6,6	69,3	20,1	4,1
10	229 - Исетский муниципальный район	116	4,3	63,8	25,9	6
11	230 - Ишимский муниципальный район	173	4	63	27,7	5,2
12	231 - Казанский муниципальный район	119	0,8	51,3	34,5	13,4
13	232 - Нижнетавдинский муниципальный район	119	6,7	68,1	18,5	6,7
14	233 - Омутинский муниципальный район	97	4,1	50,5	37,1	8,2
15	234 - Сладковский муниципальный район	94	4,3	63,8	24,5	7,4
16	235 - Сорокинский муниципальный район	44	2,3	72,7	25	
17	236 - Тобольский муниципальный район	87	8	70,1	18,4	3,4
18	237 - Тюменский муниципальный район	870	5,2	67	23,9	3,9
19	238 - Уватский муниципальный район	121	0,8	60,3	31,4	7,4
20	239 - Упоровский муниципальный район	102	7,8	64,7	20,6	6,9
21	240 - Юргинский муниципальный район	60	1,7	66,7	25	6,7
22	241 - Ялуторовский муниципальный район	71	7	70,4	16,9	5,6

23	242 - Ярковский муниципальный район	105	1,9	58,1	32,4	7,6
24	243 - г.Тобольск	647	5,7	53,2	32,9	8,2
25	244 - г.Ишим	454	0,2	42,7	43	14,1
26	245 - г.Ялуторовск	176	2,3	58,5	33,5	5,7

2.4.Выделение перечня ОО, продемонстрировавших наиболее высокие и низкие результаты ЕГЭ по предмету

2.4.1. Перечень ОО, продемонстрировавших наиболее высокие результаты ЕГЭ по предмету

Таблица 2-11

№ п/п	Наименование ОО	Количество ВТГ, чел.	Доля ВТГ, получивших тестовый балл			
			от 81 до 100 баллов	от 61 до 80 баллов	от минимального балла до 60 баллов	ниже минимального
1	201021 - МАОУ гимназия № 21 города Тюмени	61	60,7	36,1	1,6	1,6
2	201108 - ГАОУ ТО "ФМШ"	46	58,7	41,3		
3	201105 - МАОУ гимназия №5 города Тюмени	19	47,4	47,4	5,3	
4	201104 - Гимназия ТюмГУ	178	45,5	48,3	6,2	
5	201073 - МАОУ СОШ №73 "Лира" г.Тюмени	18	38,9	61,1		
6	243020 - МАОУ "Лицей" г.Тобольска	16	37,5	43,8	18,8	
7	201107 - ФГКОУ Тюменское ПКУ	86	33,7	55,8	10,5	
8	243010 - МАОУ "Гимназия имени Н.Д.Лицмана"	64	32,8	45,3	21,9	
9	201101 - Общеобразовательный лицей ТИУ	99	32,3	57,6	10,1	

10	201103 - ГАОУ ТО "Гимназия российской культуры"	13	30,8	38,5	30,8	
11	201102 - МАОУ лицей №93 г.Тюмени	216	28,2	41,2	29,6	0,9
12	244010 - МАОУ ИГОЛ им.Е.Г.Лукьянец	59	27,1	50,8	22	
13	201089 - МАОУ СОШ №89 г.Тюмени	84	26,2	41,7	32,1	
14	201001 - МАОУ гимназия №1 города Тюмени	106	24,5	34,9	40,6	
15	233006 - МАОУ Омутинская СОШ №2	33	21,2	51,5	27,3	
16	201016 - МАОУ гимназия №16 г.Тюмени	148	20,3	47,3	32,4	
17	244005 - МАОУ СОШ №5 г.Ишима	56	19,6	46,4	33,9	
18	201040 - МАОУ СОШ №40 г.Тюмени	87	19,5	46	34,5	
19	244007 - МАОУ СОШ №7 г.Ишима	72	19,4	38,9	41,7	
20	231008 - МАОУ Казанская СОШ	62	19,4	45,2	35,5	
21	234004 - МАОУ Маслянская СОШ	23	17,4	21,7	47,8	13
22	201012 - МАОУ гимназия №12 города Тюмени	84	16,7	39,3	42,9	1,2
23	201062 - МАОУ СОШ №62 г.Тюмени	50	16	20	64	
24	226002 - МАОУ "Викуловская СОШ №1"	54	14,8	42,6	42,6	
25	201034 - МАОУ лицей №34 города Тюмени	96	14,6	39,6	45,8	
26	201025 - МАОУ СОШ №25 г.Тюмени	104	14,4	48,1	37,5	

2.4.2. Перечень ОО, продемонстрировавших низкие результаты ЕГЭ по предмету

Таблица 2-12

№ п/п	Наименование ОО	Количество ВТГ, чел.	Доля ВТГ, получивших тестовый балл			
			ниже минимального	от минимального балла до 60 баллов	от 61 до 80 баллов	от 81 до 100 баллов
1	243006 - МАОУ СОШ №6 г.Тобольска	14	42,9	42,9	14,3	
2	243024 - МАОУ СОШ №20 г.Тобольска	21	28,6	52,4	14,3	4,8
3	225005 - МАОУ Дубровинская СОШ	12	25	75		
4	236015 - МАОУ "Нижнеаремзянская СОШ"	13	23,1	69,2	7,7	
5	243002 - МАОУ СОШ №2 г.Тобольска	14	21,4	42,9	35,7	
6	228012 - МАОУ "Новозаимская СОШ"	56	19,6	66,1	14,3	
7	243021 - Православная гимназия г.Тобольска	11	18,2	81,8		
8	201147 - МАОУВ(С)ОШ №2 г.Тюмени	107	15,9	78,5	4,7	0,9
9	241012 - МАОУ Новоатъяловская СОШ	19	15,8	73,7		10,5
10	237028 - МАОУ Созоновская СОШ	14	14,3	85,7		
11	239008 - МАОУ Суерская СОШ	14	14,3	64,3	14,3	7,1
12	233002 - МАОУ Вагайская СОШ Омутинского района	23	13	60,9	26,1	
13	234004 - МАОУ Маслянская СОШ	23	13	47,8	21,7	17,4
14	237006 - МАОУ Богандинская СОШ №2	42	11,9	69	19	
15	241009 - МАОУ Киевская СОШ	18	11,1	72,2	16,7	
16	243001 - МАОУ СОШ №1 г.Тобольска	18	11,1	77,8	11,1	
17	237021 - МАОУ Московская СОШ	58	10,3	67,2	22,4	
18	201095 - МАОУ СОШ №95 города Тюмени имени К.Д. Ушинского	29	10,3	65,5	20,7	3,4
19	237019 - МАОУ Луговская СОШ	20	10	65	25	

20	229005 - МАОУ Исетская СОШ №2	31	9,7	67,7	22,6	
21	228002 - МАОУ "Бигилинская СОШ"	22	9,1	81,8	9,1	
22	243013 - МАОУ СОШ №13 г.Тобольска	56	8,9	55,4	28,6	7,1
23	230008 - МАОУ Тоболовская СОШ	47	8,5	48,9	38,3	4,3
24	224005 - МАОУ СОШ с.Окунёво	36	8,3	80,6	8,3	2,8
25	237003 - МАОУ Богандинская СОШ №1	37	8,1	51,4	37,8	2,7
26	227011 - МАОУ "Мальшенская СОШ"	25	8	44	36	12

2.5.ВЫВОДЫ о характере изменения результатов ЕГЭ по предмету

2.5.1. Описание изменений в результатах 2024 г. на основе показателей в разделе 2 позволяет проанализировать текущую ситуацию в регионе в сравнении с предыдущими годами (2022, 2023 гг.) с целью выявления проблем и дальнейшего выстраивания организационного, психолого-педагогического, методического сопровождения подготовки к ГИА, преподавания учебного предмета «Русский язык» на всех ступенях обучения. Данные таблиц 2.3.3, 2.4.1, 2.4.2 дают материал для анализа уровня преподавания и освоения учебного предмета в конкретном муниципальном образовании, образовательной организации как в сравнении с другими муниципальными образованиями, так и в сопоставлении статистических данных, показателей конкретного муниципального образования или образовательной организации за четыре или три года.

В целом распределение баллов участников экзамена свидетельствует о дифференцирующей способности экзамена и соответствии КИМ уровню подготовки к экзамену по русскому языку.

Если сравнить *распределение тестовых баллов (таблица 2-6)*, то можно отметить, что в 2022 г. «гребень баллов» приходился на 67 и 69 единиц: 336 участников ЕГЭ получили 67 и 336 участников получили 69 баллов, в сумме 772 участника, а в 2023г. 649 участников получили 67 и 69 баллов, соответственно 328 и 311 участников. В 2023г. «гребень баллов» приходится на 55 единиц. Если в 2022г. 55 баллов набрали 309 участников, то в 2023г. 365 участников. В 2024 г. «гребень баллов» приходится на 52 и 57 единиц: 351 участник ЕГЭ получил 52 и 345 участников получили 57 баллов, в сумме 696 участников.

Изменение высшей точки диаграммы – один из показателей снижения среднего балла по региону в 2024 г. на 3,1% в сравнении с 2023 г, и на 3,8% в сравнении с 2022 г. Тенденция снижения среднего тестового балла намечается с 2022 г.: стоит учитывать тот факт, что оценочные диагностические процедуры задают вектор методике преподавания учебного предмета, и так как ежегодно вносятся изменения в демоверсию, в критериальную оценку, соответственно, учителю требуется время для осмысления и принятия изменений, методического обоснования и поиска приемов систематизации языкового материала на этапе подготовки. Данное условие не единственное и даже не ключевое, потому что ежегодно мы наблюдаем низкий процент выполнения некоторых заданий, которые не претерпели изменений.

В 2024 г. наблюдается тенденция увеличения доли участников, набравших ниже минимального балла, на 1,1%, чем в 2023 г. В 2023 г. уменьшилась доли участников, набравших ниже минимального балла на 0,5% по сравнению с 2022 г.

В 2 раза в 2023 году увеличилось число участников экзамена, набравших 100 баллов, если в 2022г. стобалльников было 11, то в 2023 г. – 22. В 2024 году число участников экзамена, набравших 100 баллов, уменьшилось в 1,4 раза: если в 2023г. стобалльников было 22, то в 2024 г.– 16.

Если в 2023 г. по сравнению с 2022 г. вырос процент участников экзамена, набравших от 81 до 100 б. (на 2,4%). Однако в 2024 г. наблюдается снижение на 4% участников экзамена, набравших от 81 до 100 б. Такая отрицательная динамика, возможно, связана с изменениями заданий в КИМе и критериальной оценке:

–в заданиях 13 и 14 изменены формулировка задания и система ответов (множественный выбор в виде цифр). Одновременно с этим расширен языковой материал;

–изменена система оценивания ответов на задания 8 и 26;

–претерпела изменения формулировка задания 27, предполагается, что при комментировании проблемы исходного текста примеры-иллюстрации являются неотъемлемой частью пояснений к ним, уточнено также понятие анализа смысловой связи между примерами-иллюстрациями: «Проанализируйте указанную смысловую связь между примерами-иллюстрациями», обоснование собственного мнения экзаменуемого требует включения примера-аргумента, опирающегося на жизненный, читательский или историко-культурный опыт экзаменуемого;

–скорректированы критерии оценивания выполнения задания 27;

–максимальный первичный балл за выполнение работы изменён с 54 до 50 баллов.

В 2023 г. наблюдается увеличение числа участников экзамена, набравших от минимального до 60 б. (на 3,5%) и как следствие уменьшение числа участников, набравших от 61 до 80 б. (5,4%) в сравнении с 2022 г.; а в 2024 г. – увеличение числа участников экзамена, набравших от минимального до 60 б. (на 5,1%) и как следствие уменьшение числа участников, набравших от 61 до 80 б. (2,2%) в сравнении с 2023 г. Это значительно повлияло на снижение среднего балла в регионе.

2.5.2. Анализируя результаты участников с различным уровнем подготовки к ЕГЭ по русскому языку в разрезе категорий (*таблица 2-7*) участников ЕГЭ, можно отметить, что наибольшая доля участников, получивших тестовый балл ниже минимального, приходится на обучающихся по программе СОО; доля участников, получивших тестовый балл от минимального до 60, примерно совпадает во всех категориях, однако количество участников, набравших от 81 до 100 баллов, представлено выпускниками СОО и участниками с ОВЗ текущего года, оно коррелирует.

2.5.3. Анализируя результаты участников с различным уровнем подготовки к ЕГЭ по русскому языку в разрезе типа ОО (*таблица 2-8*), можно отметить, что наибольшая доля участников, получивших тестовый балл ниже минимального, приходится на вечернюю (сменную) общеобразовательную школу (15,6%). Наибольшая доля участников, получивших от 81 до 100 б., наблюдается у выпускников Президентского кадетского училища (33,7%), доля участников гимназии и лицея, получивших от 81 до 100 б., коррелирует, однако наблюдается значительное уменьшение доли участников, получивших от 81 до 100 баллов, в средних общеобразовательных школах (6,5% и 7,9%), наименьшее количество представлено участниками вечерней (сменной) общеобразовательной школы (0,9%). Общая доля выпускников, набравших от 81 до 100 б., на 3,9% меньше относительно 2023 г. Наибольшая доля участников, получивших от 61 до 80 б., наблюдается у выпускников Президентского кадетского училища (55,8%), количество выпускников средних общеобразовательных школ, набравших от 61 до 80 б., коррелирует между собой (30,6% и 28,6%), то же закономерность прослеживается

между гимназией и лицеем, соответственно, 39,7% и 41,9%; наименьшая доля участников, получивших от 61 до 80 б., наблюдается у участников вечерней (сменной) общеобразовательной школы (4,6%). Общая доля выпускников, набравших от 61 до 80 б., на 2,2% меньше относительно 2023 г. В данных ОО произошло перераспределение баллов и увеличилась группа участников, преодолевших минимальный балл до 60 б. (на 5,9% больше, чем в 2023 г.), что также стало следствием незначительного понижения среднего тестового балла в регионе (на 2,9% относительно 2023 г.). Такое распределение результатов экзамена может быть связано с тем, что были скорректированы критерии оценивания выполнения задания 27, также максимальный первичный балл за выполнение работы изменён с 54 до 50 баллов.

Динамика результатов наблюдается во всех типах ОО. В 2022 г. в СОШ с углубленным изучением отдельных предметов 6,3% участников получили тестовый балл ниже минимального, в гимназиях и лицеях соответственно 0,2% и 0,4%, а в 2023 г. в данных типах ОО все выпускники преодолели минимальный балл. Незначительное снижение доли участников, получивших тестовый балл ниже минимального, прослеживаем в СОШ. И традиционно все выпускники Президентского кадетского училища преодолели минимальный балл, что свидетельствует о системной методически грамотной подготовке исходя из специфики ОО.

В 2023 г. участники, получившие 100 баллов представлены СОШ, Президентским кадетским училищем, лицеем (12, 3, 2), что больше, чем в 2022 г. на 3,2,1 соответственно. Если в 2022 г. гимназии региона не подготовили ни одного стобалльника, то в 2023 г. выпустили 6 стобалльников и подготовили больше на 5,9% высокобалльников (81-100 б.), однако в 2024 г. количество стобалльников Тюменской области по русскому языку составило 4 выпускника, что на 2 чел. меньше, чем в 2023 г. В 2024 г. наблюдается понижение общего количества стобалльников во всех типах ОО (в 2023 г. – 23 чел., в 2024 г. – 16 чел.).

2.5.4. Анализируя данные *таблицы 2-9*, отражающей разделение результатов ЕГЭ по русскому языку по полу, можно отметить, что количество девушек преобладает, также преобладает доля девушек, получивших от 61 до 80 б. (на 9,8%) и от 81 до 100 б. (на 7,1%), относительно юношей. Доля юношей превышает долю девушек по следующим показателям: участники, получившие балл ниже минимального (на 2,8%), участники, получившие балл от минимального до 60 б. (на 14,1%).

Данные *таблицы 2-10* позволяют определить вклад в общий результат ЕГЭ по русскому языку в 2024 г. участников экзамена региона всех муниципальных образований в сравнении как друг с другом, так и с самим собой в сопоставлении за два года (2023 г. и 2024 г.).

По результатам 2024 г. во всех муниципальных районах, кроме **Абатского, Армизонского и Сорокинского**, где доля уменьшилась, соответственно на 1,3%, и на 0,2%, участники ЕГЭ по русскому языку не преодолели минимальный уровень. В **Абатском** районе все участники ЕГЭ преодолели минимальный балл, по всем группам участников в **Абатском** районе произошло улучшение показателей на 9,46% в группе участников, получивших от 61 до 80 б, и на 8,2% в группе участников, получивших от 81 до 100 баллов. Считаем, что в **Абатском** районе сложилась система методического сопровождения подготовки к ГИА, в 2023-2024 г. в данном муниципальном образовании все участники ЕГЭ преодолевали минимальный уровень.

Самое наименьшее количество участников ЕГЭ в **Аромашевском, Сорокинском и Армизонском** муниципальных районах, соответственно 49, 44 и 43 человека. В 2024 г. из данной группы в **Аромашевском** районе 6,1% участников ЕГЭ не преодолели минимальный балл, что на 4,8% больше относительно 2023 г., что позволяет сделать вывод о некачественной подготовке выпускников к ГИА, об отсутствии системной работы с группой риска в муниципалитете. Кроме того, в **Аромашевском** районе наблюдается незначительное повышение доли участников, получивших высокий балл (от 81 б. до 100 б.), на 2%, в остальных группах показатели

примерно стабильные. В **Сорокинском** районе наблюдается снижение доли участников, не преодолевших минимум на 0,2%, повышение на 15,2% в группе участников, преодолевших минимальный балл, и значительное понижение на 17,5% участников, достигших от 81 б. до 100 баллов, что позволяет сделать вывод о влиянии изменений в структуре экзаменационного КИМа, поскольку изменена система оценивания ответов на задания 8 и 26, так же претерпела изменения формулировка задания 27 и скорректированы критерии его оценивания выполнения, кроме того причиной значительного понижения доли высокобалльников может быть отсутствие применения дифференцированного подхода при подготовке к ГИА в муниципальном образовании.

В группе муниципальных образований с небольшим количеством участников ЕГЭ **Сорокинский** муниципальный район показал худшие результаты. В 2024 г. доля участников экзамена **Армизонского** муниципального района, преодолевших минимальный балл, по сравнению с 2023 г практически не изменилась, кроме того, отмечается повышение показателей на 15,2% и в группе участников, преодолевших минимальный балл, и на 17,5% в группе высокобалльников, однако незначительное улучшение показателя в группе участников, получивших от 61 до 80 б. на 2,5%. Следовательно, на муниципальном уровне необходимо проанализировать следующие возможные причины снижения результатов в ОО с небольшим количеством выпускников: наличие в муниципальном образовании специалистов, учителей русского языка с высокой категорией, достаточным опытом, реализация наставничества, использование индивидуального подхода перераспределения групп выпускников по уровням освоения учебного предмета, психологическое сопровождение немотивированных обучающихся.

В десяти муниципальных районах региона с количеством участников ЕГЭ от 60 до 105 (**Юргинском** (60), **Ялуторовском** (71), **Абатском** (86), **Тобольском** (87), **Сладковском** (94), **Бердюжском** (96), **Омутинском** (97), **Упоровском** (102), **Викуловском** и **Ярковском** (105)) сложилась примерно одинаковая ситуация. Участники экзамена каждого из перечисленных муниципальных районов в 2024 г., кроме Абатского района, где не оказалось выпускников, получивших балл ниже минимального, как и в 2023 году, не преодолели минимальный балл, соответственно 1,7%, 7%, 5,9%, 3,2%, 0,2%, 3,1%, 6,8%, 1% и 1,2%. В данных районах наблюдаем увеличение доли участников, преодолевших минимум: на 18,6% (**Абатском**), на 31,4% (**Юргинском**), на 7,5% (**Ялуторовском**), на 6,7% (**Ярковском**), на 3,2% (**Упоровском**) однако уменьшение доли участников групп, получивших тестовый балл больше 61 б. и 80 баллов. Однако в данных районах прослеживается обратная картина, то есть уменьшение доли участников, преодолевших минимум: на 4,9% (**Тобольском**), на 12,6% (**Сладковском**), на 2,5% (**Бердюжском**), на 1% (**Омутинском**), на 8,5% (**Викуловском**). Следовательно, на уровне муниципальных образований необходимо обобщить и презентовать опыт работы с группой риска, проанализировать причины снижения показателей в группах участников ЕГЭ от 61 б. и 80 б., под руководством методистов муниципального и регионального уровней спланировать методическую работу по повышению уровня преподавания учебного предмета «Русский язык».

В одиннадцати муниципальных районах региона с количеством участников ЕГЭ от 116 до 173 (**Исетском** (116), **Казанском** (119) и **Нижнетавдинском** (119), **Голышмановском** (121) и **Уватском** (121), **Вагайском** (125), **Ишимском** (173)) сложилась не однотипная ситуация. В **Казанском**, **Исетском**, **Голышманском**, **Уватском** показатели участников экзамена, преодолевших минимум от 61 б. до 80 б., в основном стабильные, с незначительным уменьшением, а в группе высокобалльников также отмечается ухудшение результата соответственно на 3,9%, 0,1%, 1,9%, 7,1%, кроме **Нижнетавдинского** района, где процент повысился на 5,3%. В **Вагайском** и **Ишимском** муниципальных районах доля участников экзамена, преодолевших минимум от 61 б. до 80 б., незначительно выросла (на 5,2% и 2,2%).

Увеличилась доля участников экзамена, не преодолевших минимальный балл: в **Аромашевском** (на 4,8%), **Бердюжском** (на 0,2%), **Вагайском** (на 2,3%), **Викуловском** (на 1%), **Голышмановском** (на 1%), **Заводоуковском** (на 4,2%), **Исетском** (на 3,6%), **Ишимском** (на 2,4%), **Казанском** (на 0,8%), **Нижнетавдинском** (на 1,6%), **Омутинском** (на 3,1%), **Сладковском** (на 2,9%), **Тобольском** (на 5,9%), **Тюменском** (на 3,4%), **Уватском** (на 0,8%), **Юргинском** (на 1,7%), **Ялуторовском** (на 7%), **Ярковском** (на 1,2%). Следовательно, наблюдается общероссийская тенденция снижения результатов по предмету относительно 2023 года.

В группе участников, получивших тестовый балл более 81, произошло увеличение доли в семи муниципальных образованиях: **Аромашевском** (на 0,7%), **Бердюжском** (на 8,2%), **Вагайском** (на 1,5%), **Викуловском** (на 5%), **Нижнетавдинском** (на 5,3%), **Тобольском** (на 2,4%), **Упоровском** (на 1,1%), **Ялуторовском** (на 2,7%). В остальных муниципальных районах наблюдается уменьшение показателя в данной группе участников.

В **Заводоуковском** муниципальном районе, количество выпускников которого составило 319 человек, наблюдается ухудшение результатов: увеличение участников экзамена, не преодолевших минимальный балл, на 4,2%, и уменьшение высокобалльников на 0,4%.

В самом большом территориально и по численности **Тюменском** муниципальном районе количество участников экзамена составило 870, 5,2% участников экзамена не преодолели минимальный балл, наблюдаем повышение доли участников, набравших баллы, ниже минимального, на 2,7%, однако доля участников, получивших минимальный балл, и доля высокобалльников уменьшились, соответственно, на 3,4% и на 2,6%.

В 2 городах региона вырос показатель выпускников, преодолевших минимальный балл экзамена, соответственно, в г. **Тюмени** на 7%, в г. **Тобольске** на 4%, однако в г. **Ишиме** доля участников уменьшилась на 2,9% и в г. **Ялуторовске** на 1,4%. Несмотря на это, прослеживается тенденция роста процента выпускников, не получивших минимальный балл ЕГЭ: так, в г. **Тобольске** (647) доля участников, набравших баллы, ниже минимального, возросла на 4,7%, в г. **Тюмени** (6046) – на 0,7%, в г. **Ишиме** (454) – на 0,2%, в г. **Ялуторовск** (176) – на 1,3%. Следовательно, в четырех городах региона в группе участников, преодолевших минимальный балл, отмечается ухудшение показателей по сравнению с 2023 годом. В группе от 61 б. до 80 б. ухудшение наблюдается в г. **Тюмени** на 2,7%, в оставшихся городах района доля участников несколько растет: в г. **Тобольске** на 0,3%, в г. **Ишиме** на 3,4%, г. **Ялуторовске** на 2,8%. Во всех городах региона в группе высокобалльников четко прослеживается ухудшение показателей: в г. **Тюмени** на 4,7%, в г. **Тобольске** на 2,3%, в г. **Ялуторовске** на 2,7%, в г. **Ишиме** на 0,5%.

2.5.5. При анализе данных *таблицы 2 – 11* наблюдается закономерность значительного снижения количества высокобалльников по сравнению с предыдущими годами, однако можно выделить 4 учебных заведения Тюменского района, доля ВТГ которых осталась довольно высокой (около 50% чел.). Так, в следующих общеобразовательных заведениях г. Тюмени, которые ежегодно в течение трех лет входят в перечень ОО, закономерно прослеживаются наиболее высокие результаты: **МАОУ гимназия № 21**, **ГАОУ ТО «ФМШ»**, **МАОУ гимназия № 5**, **гимназия ТюмГУ**, **МАОУ гимназия № 21**.

Первые три позиции в течение трех лет в период с 2021 г. по 2023 г. занимали **ГАОУ ТО «ФМШ»**, **гимназия ТюмГУ**, **МАОУ гимназия № 21** г. Тюмени, в этом году тройку лидеров замыкает **МАОУ гимназия № 5**:

год/ОО	ГАОУ ТО «ФМШ»	гимназия ТюмГУ/ МАОУ гимназия № 5*	МАОУ гимназия № 21г.Тюмени
2023	1	2	3
2022	3	2	1
2021	3	2	1
2024	2	3*	1

ГАОУ ТО «ФМШ», МАОУ СОШ №73 «Лира» г. Тюмени – единственные организации в регионе, в которых 100% участников экзамена (46/18 чел.) набрали от 61 до 100 баллов, также наблюдается значительное увеличение на 17,3% доли участников, получивших от 61 б. до 80 баллов. Три года **Гимназия ТюмГУ** занимала в рейтинге 2 позицию (с 2021 г. по 2023 г.), однако в 2024 г. данное заведение сместилось на 4 место. **МАОУ гимназия № 21** вышла на первую позицию: прослеживаются стабильные показатели доли высокобалльников, повышение на 4,5% доли участников, получивших от 61 до 80 б. и уменьшение доли участников, набравших от минимального до 60 баллов и высокобалльников, соответственно, на 3,7% и 2,5%. **МАОУ гимназия № 5** заняла третью позицию, доли высокобалльников и участников, набравших до 60 баллов, уменьшились, соответственно, на 6,4% и на 9,5%, увеличилась доля выпускников, получивших от 61 б. до 80 б. на 14,1%.

Значительная положительная динамика в сравнении с 2023 г. результатами экзаменуемых отмечается в **МАОУ СОШ №73 «Лира» г. Тюмени** (заняла 5 место, относительно 7 места в 2023 г.), в **ФГКОУ Тюменское ПКУ**, которое поднялось на 7 позицию перечня ОО, и в **МАОУ гимназии имени Н. Д. Лицмана г. Тобольска**, поднимавшаяся на 8 позицию. Однако отрицательная динамика в сравнении с 2023 г. результатами экзаменуемых отмечается в **общеобразовательном лицее ТИУ** и в **ГАОУ ТО «Гимназия российской культуры»**, соответственно, места распределились с 8 на 9 и с 4 на 10.

МАОУ Казанская СОШ Казанского муниципального района в 2021 г. вошла в перечень ОО, продемонстрировавших низкие результаты, в 2023 г. заняла 27 позицию из 33 в перечне ОО, продемонстрировавших наиболее высокие результаты, а в 2024 г. данное учебное заведение поднялась на 20 позицию рейтинга; 100% экзаменуемых, что в 2023 г., что в 2024 г., преодолели минимальный балл, а доля экзаменуемых, получивших от 61 до 80 б. относительно 2023 года возросла на 2,6%.

Из 26 ОО, продемонстрировавших наиболее высокие результаты в 2024 г., последние места занимают **МАОУ СОШ № 25 в г. Тюмени**, которая относительно 2023 года сместилась с 19 на более низкую 25 позицию, и **МАОУ лицей № 34 г. Тюмени**, который в 2023 г. не вошел в перечень ОО, продемонстрировавших наиболее высокие и низкие результаты ЕГЭ по русскому языку: **Еврогимназия и МАОУ Южно-Дубровинская СОШ Армизонского муниципального района**. **МАОУ Южно-Дубровинская СОШ Армизонского муниципального района** в 2023г. вошла в перечень ОО, продемонстрировавших низкие результаты. Общеобразовательным учреждениям региона, участники которых получили низкое количество баллов, не вошли в описанный перечень, следует организовать более качественную подготовку выпускников к ГИА, требуется сделать подробный анализ результатов, выявить причины резкого снижения

показателей с целью проектирования административных, организационных, психолого-педагогических и методических решений для улучшения результата.

Ситуация во всех общеобразовательных организациях Тюменского района перечня ОО, представленного в *таблице 2-11*, демонстрирует значительное снижение доли высокобалльников и некоторый рост числа выпускников, не сдавших экзамен. Из 26 ОО, продемонстрировавших наиболее высокие результаты на ЕГЭ по русскому языку, в *таблицу 2-11* вошли 7 городских школ из двух городов (г. **Ишим** – 2 школы, г. **Тюмень** – 5 школ), в 4 районных школы из пяти муниципальных районов (**Уватского** – 2, **Абатского** – 1, **Исетского** – 1, **Казанского** – 1, **Сорокинского** - 1). Замечателен тот факт, что наряду со статусными ОО, гимназиями, лицеями, в данный перечень вошло немалое количество СОШ Тюменского района.

2.5.6. Данные *таблицы 2-12* перечень ОО, продемонстрировавших низкие результаты ЕГЭ, позволяют сделать следующие наблюдения: пять ОО вошли в данный перечень в 2024 г.: (**МАОУ «Нижнеаремзянская СОШ»** Тобольского муниципального района, **МАОУ Дубровинская СОШ** Армизонского района, **МАОУ «Бигилинская СОШ» Заводоуковского муниципального района** (так же в 2020 г. и в 2023 г.), **МАОУ «Новозаимская СОШ» Заводоуковского муниципального района** (так же 2020 г. и 2023 г.), **МАОУ Каменская СОШ Тюменского муниципального района** (также 2022 г. и 2023г.); наибольшую группу составляют участники от 42,9% до 85,7%, преодолевшие минимум; в 15 ОО из 26 нет высокобалльников; в большинстве школ количество участников экзамена небольшое, из 26 ОО в 18 школах выпускников от 11 до 31, наибольшее количество участников ЕГЭ, количество которых составляет 107 чел., прослеживается в **МАОУВ СОШ №2** г. Этой школы не было в списках данного перечня ОО в 2023 году, однако в 2024 г. доля высокобалльников составляет всего 0,9%, доля участников, получивших 61 – 80 б., – 4,7%, доля участников, не преодолевших минимальный балл – 15,9%. В **МАОУ «Бигилинская СОШ» Заводоуковского муниципального района** в 2024 г. все участники экзамена набрали минимальный балл в 2020 году, однако в 2023 г. 7,7% из 13 и в 2024 году 9,1% из 22 участников экзамена не преодолели минимальный балл. В 2024 г. высокобалльников в данном ОО не оказалось, что аналогично ситуации 2023 года и на 6,7% меньше показаний 2020 года. В 2024 году доля участников, получившие от 61 до 80 б. уменьшилась на 6,3% относительно результатов 2023 г. В **МАОУ «Новозаимская СОШ» Заводоуковского муниципального района** фиксируется аналогичная ситуация.

Из 26 ОО, продемонстрировавших низкие результаты на ЕГЭ по русскому языку, восемь городских школ (6 ОО г. **Тобольска** и 2 ОО г. **Тюмени**), восемнадцать – районные (**Армизонский, Бердюжский, Вагайский, Заводоуковский, Тобольский, Тюменский**).

Раздел 3. АНАЛИЗ РЕЗУЛЬТАТОВ ВЫПОЛНЕНИЯ ЗАДАНИЙ КИМ⁵

3.1. Краткая характеристика КИМ по учебному предмету

Единый государственный экзамен представляет собой форму государственной итоговой аттестации, проводимой в целях определения соответствия результатов освоения обучающимися основной образовательной программы среднего общего образования требованиям федерального государственного образовательного стандарта.

Основные подходы к построению экзаменационных моделей определяются исходя из требований нормативных документов, традиций отечественного образования, современных тенденций в области оценки результатов обучения.

Анализ открытого варианта ЕГЭ по русскому языку (варианта 326) показывает: задания КИМ, предложенные участникам ЕГЭ, соответствуют элементам содержания программы среднего общего образования по предмету и требованиям федерального государственного образовательного стандарта к уровню подготовки выпускников образовательных организаций, кодификатору проверяемых требований к результатам освоения основной образовательной программы среднего общего образования и элементов содержания для проведения единого государственного экзамена; спецификации контрольных измерительных материалов для проведения единого государственного экзамена; демонстрационному варианту контрольных измерительных материалов единого государственного экзамена, размещенным на сайте ФГБНУ «ФИПИ».

Более подробно опишем некоторые содержательные особенности открытого варианта. Для комплексного выполнения заданий 1 - 3 может быть предложен один сплошной текст различной стилиевой или жанровой принадлежности. В открытом варианте 326 предлагается фрагмент художественного текста А. Яблокова. Указание автора обязательно, чтобы не складывалось ощущение искусственно созданных текстов для оценочных процедур. К приведенному тексту дано три задания: на подборку морфологической единицы (противительного союза) как средства связи; на определение лексического значения выделенных слов в контексте; на проведение стилистического анализа текста. Сопоставляя задания на основе микротекста текущего года с текстом, предложенным в 2023 г., необходимо отметить оправданность, целесообразность, корректность изменения порядка следования заданий, способствующего постепенному системному, последовательному прочтыванию и пониманию текста через средства связи, работу со словом(-ами), анализом стилистических приёмов, средств художественной выразительности, взаимосвязи и взаимодополнению разных заданий в КИМе. Например, средства связи самостоятельно подбираются в микротексте (задание 1) и определяются из макротекста (задание 25), оба направлены на выявление предметных знаний о морфологических средствах связи, но предполагают разные способы действия, потому что в микротексте указано определенное средство связи, а в объемном тексте нужно найти не одну единицу, а сразу несколько (союз, форму слова и притяжательное местоимение) и определить их место и лингвистические единицы, которые необходимо связать. Задание 3 (стилистический анализ текста) к микротексту коррелирует с заданиями, направленными на информационную обработку объемному тексту (задания 22 – 24, 26). Таким образом, оба задания направлены на выработку у учащихся системного подхода к работе с текстом(-ами), целостного анализа средств выразительности, композиции, выбора типов речи или смысловых моделей.

⁵ При формировании отчетов по иностранным языкам рекомендуется выделять отдельные подразделы по устной и по письменной частям экзамена.

В 2024 г. формулировка и система ответов задания 4 (орфоэпические нормы) не подверглись изменениям. Так, множественный ответ не дает возможности выбрать правильный вариант методом исключения, что вызывает затруднения у обучающихся, несмотря на то, что задание является базовым и разработан открытый орфоэпический словарь. В открытом варианте (326) предложено 5 слов разных частей речи: 1 имя прилагательное, 1 наречие, 1 причастие, 1 деепричастие, в результате правильно ответили 50% учащихся. Следовательно, множественная выборка верных ответов является достаточно сложной формулировкой вопроса (процент выполнения данного задания в 2024 году понизился), поэтому следует пользоваться таким методическим приемом при выполнении орфоэпических заданий на уроках системно, ежеурочно, включать орфоэпические пятиминутки, начиная с начальных классов, стараться соблюдать единый орфоэпический режим в общеобразовательном учреждении всеми участниками обучения.

Ежегодно разрабатываются открытые словники к заданиям 4 (орфоэпические нормы) и 5 (лексические нормы, паронимы), обновляется их содержание, поскольку русский язык закономерно подвергается изменениям, появляются новые варианты произношения и лексического значения. Ежегодное обновление словарей акцентирует внимание прежде всего педагога на вариативности, допустимости, появлении новых требований, которые он учитывает в своей деятельности. Однако преподаватель должен знать содержание актуального открытого словаря и словаря паронимов, предложенного ФИПИ, для качественной подготовки выпускников к ЕГЭ.

Анализ вера ответов открытого варианта задания 5 свидетельствует о том, что обучающиеся не понимают значения слова, способы его употребления, сочетаемость в контексте. Паронимы – однокоренные слова, отличающиеся морфемным составом и сочетаемостными возможностями, их неправильное употребление свидетельствует о бедном лексиконе учащихся ОО, о сложности самого явления паронимии в русском языке. Так, в качестве паронимов к слову «вечной» был дан ответ «весь», что показывает совершенное незнание базовой теории, непонимание формулировки вопроса. Итак, по результатам выполнения задания 5 из 10 ответов открытого варианта правильно ответило только 40% учащихся. Причинами сложившейся ситуации может быть то, что эта тема школьного курса остается усвоенной в недостаточной степени, поэтому паронимию как языковое явление необходимо актуализировать, включить в ежедневную практику на уроках русского языка.

В задании 6 при анализе вера ответов открытого варианта из 840 человек 301 ответил на вопрос неверно, что свидетельствует о незнании экзаменуемых основных лексических норм русского языка, сочетаемости слов. Результаты задания 7 также демонстрируют тенденцию низкого процента его выполнения, показывают недостаток теоретических знаний основных морфологических норм русского языка.

В задании 8 (синтаксические нормы) в 2024 г. была изменена система оценивания ответов. Так, придерживаясь системы оценивания экзаменационной работы по русскому языку демонстрационного варианта ЕГЭ, правильное выполнение задания 8 оценивается 2 баллами. Задание считается выполненным верно, если ответ записан в той форме, которая указана в инструкции по выполнению задания, и полностью совпадает с эталоном ответа: каждый символ в ответе стоит на своём месте, лишние символы в ответе отсутствуют. За ответ на задание 8 выставляется 1 балл, если на любых одной или двух позициях ответа записаны не те символы, которые представлены в эталоне ответа. Во всех других случаях выставляется 0 баллов. Если количество символов в ответе больше требуемого, выставляется 0 баллов вне зависимости от того, были ли указаны все необходимые символы. Следовательно, для задания 8 уменьшено максимальное количество первичных баллов с 3 до 2. Анализ вера ответов показал следующее: из 350 участников ЕГЭ 210 дали верный ответ (24% от общего количества человек), 98 чел. допустили одну ошибку, 33 чел. – 2 ошибки и 9 чел. – одну ошибку. Наибольшее

затруднение у выпускников вызвали следующие грамматические ошибки: выявление нарушения связи между подлежащим и сказуемым, ошибки в построении предложения с однородными членами. Грамматические ошибки, связанные с определением неправильного построения предложений с причастным и деепричастным оборотами, наблюдаются у 2% участников ЕГЭ, что свидетельствует о несформированности умения разграничивать причастия и деепричастия. Причины таких частотных грамматических ошибок могут быть следующие: неверная установка соответствия грамматической ошибки и предложения при поверхностном, невнимательном подходе к классификации, отсутствие достаточного количества знаний основных синтаксических норм русского языка, опознавание ошибки по наличию в предложении лингвистических единиц, что является недопустимым, поскольку в перечне предложений представлено несколько вариантов предложений с причастным и деепричастным оборотами, несогласованным приложением, с связанными подлежащим и сказуемым.

Формулировки заданий 9 – 12 в 2024 г. не были изменены, спектр предъявления языкового материала, форма ответа аналогичны предыдущим годам, однако предполагается применение правил орфографии для разных морфем в одном задании: 9 – корень (чередующиеся или проверяемые, непроверяемые гласные), процент выполнения данного задания – 40%, 10 - приставки или на стык приставки и корня, 11 - суффиксы, 12 – суффиксы и окончания. В открытом варианте 326 в задании 10 традиционно предложены следующие ряды: неизменяемые и изменяемые приставки, кроме того, правописание Ъ и Ь, И-Ы после приставок, доля участников ОО, ответивших верно, составила всего 22%. В задании 11 представлено 5 рядов на разные правила (ива-ыва, гласные в суффиксах ЕВ-ИВ-ОВ в именах прилагательных, непроверяемые гласные в корне имен существительных, гласные в суффиксах в именах существительных, суффиксы наречий, процент выполнения составил 20%. В задании 12 все представлены глаголы и причастия, поэтому требуется верно подобрать неопределенную форму глагола и определить его спряжение, также необходимо знать исключения. Анализируя веер ответов открытого варианта прослеживается низкий процент выполнения данного задания (26%), можно наблюдать такой же процент учащихся, которые из трех цифр ответа выбрали только две либо допустили ошибку (около 52%), что понизило количество первичных баллов ЕГЭ. Таким образом, четко отмечается довольно невысокий процент выпускников, безошибочно выполнивших задания 10-12, несмотря на их базовый уровень сложности. Это свидетельствует о поверхностном, недостаточном знании учащихся основных орфографических норм русского языка. Для улучшения показателей выполнения заданий педагогам необходимо обратить внимание на теоретическую подкованность учеников, следует регулярно разбирать аналогичные упражнения на уроках русского языка.

Задания 13 (слитное написание не и ни) и 14 части 1 экзаменационной работы в 2024 г. были изменены: иная формулировка задания и система ответов (множественный выбор в виде цифр), одновременно с этим расширен языковой материал, так как у экзаменуемых появилась возможность находить слитные, отдельные и (для задания 14) дефисные написания слов. Анализ веера ответов открытого варианта 326 показывает, что с заданием 13 справилось 51% чел., с заданием 14 – 29%, с заданием 15 – 33%. Тенденция низкой доли участников, ответивших верно, подтверждает незнание выпускников правил слитного, дефисного и отдельного написания слов, правописания -н- и -нн- в словах разных частей речи

Для заданий 16-21, которые направлены на оценивание предметного умения выполнять пунктуационный анализ, применять правила, расставлять знаки препинания, предложен языковой материал на частотные пунктуационные правила. Отметим задания 16 (базовый уровень) и 21 (повышенный уровень), вызвавшие наибольшее затруднение у выпускников, процент выполнения которых

составил, соответственно, 19% и 36%. Причинами данных результатов являются недостаток теоретических знаний пунктуации, а именно: правил постановки знаков препинания в сложных предложениях, в предложениях с однородными членами.

Формулировка и формат ответов заданий 22-26, направленных на информационный анализ текста, в сравнении с предыдущим 2023 годом остались без изменений, логика заданий выстроена методически грамотно. Постепенное осмысленное прочитывание объемного художественного текста М. И. Алигер открытого варианта 326, постепенно приводит к целостному пониманию прочитанного и готовит к выполнению задания 27.

Анализируя веер ответов данной группы выпускников, прослеживается наименьший процент выполнения заданий 23 (41%) и 26 (47%), что демонстрирует, соответственно, неумение анализировать предложения, определять смысловую связь между ними, разделять типы речи и показывает недостаток знаний изобразительно-выразительных средств русского языка. Кроме того, для задания 26 скорректированы требования для получения 1 балла: чтобы получить 1 балл, экзаменуемый может допустить только 2 ошибки. Именно данное изменение могло стать причиной низкой доли участников ОО, ответивших верно. Как выяснилось, фразеологизмы (задание 24) тоже вызвали у учеников затруднения как в понимании, так и в умении определить их в предложенном тексте (процент выполнения – 53%).

По данным спецификации КИМ для проведения ЕГЭ в 2024 г. изменена формулировка задания 27 и произведен перерасчет баллов предполагается, что при комментировании проблемы исходного текста примеры-иллюстрации являются неотъемлемой частью пояснений к ним. Уточнено также понятие анализа смысловой связи между примерами-иллюстрациями: «Проанализируйте указанную смысловую связь между примерами-иллюстрациями». Наконец, обоснование собственного мнения экзаменуемого требует включения примера-аргумента, опирающегося на жизненный, читательский или историко-культурный опыт экзаменуемого.

Таким образом, открытый вариант 326 в регионе соответствует обобщенному плану спецификации контрольных измерительных материалов для проведения в 2024г. единого государственного экзамена по русскому языку: 24 задания базового уровня и 3 задания повышенного уровня по предоставленному языковому материалу корректны.

3.2. Анализ выполнения заданий КИМ

3.2.1. Статистический анализ выполнения заданий КИМ в 2024 году

Основные статистические характеристики выполнения заданий КИМ в 2024 году

Таблица 2-13

Номер задания в КИМ	Проверяемые элементы содержания / умения	Уровень сложности задания	Процент выполнения задания в Тюменской области				
			средний	в группе не преодолевших минимальный балл	в группе от минимального до 60 б.	в группе от 61 до 80 б.	в группе от 81 до 100 б.
1	Логико-смысловые отношения между предложениями в тексте	Б	84	31,2	76,2	96	99,7
2	Лексикология и фразеология как разделы лингвистики. Лексический анализ слова	Б	67,3	22,3	57,3	79,6	91,9
3	Функциональная стилистика. Культура речи	П	28,3	6,9	15,2	39,6	66,6
4	Нормы ударения в современном литературном русском языке	Б	42,6	8,1	24,7	61	88
5	Основные лексические нормы современного русского литературного языка. Паронимы и их употребление	Б	63,5	13,8	50,9	80,1	89,4
6	Основные лексические нормы современного русского литературного языка. Лексическая сочетаемость. Тавтология. Плеоназм	Б	78,1	32	71,5	87,6	94

7	Основные морфологические нормы современного русского литературного языка	Б	47,7	6,5	29,8	67	91,1
8	Основные синтаксические нормы современного русского литературного языка	Б	50	0,6	24,1	81,8	98,3
9	Правописание гласных и согласных в корне	Б	56,2	11,7	39,2	76	94,3
10	Употребление ь и ы (в том числе разделительных). Правописание приставок. Буквы ы – и после приставок	Б	46,4	12,1	29,2	64	90,2
11	Правописание суффиксов (кроме суффиксов причастий, деепричастий)	Б	35,6	5,3	19,4	50,1	82,8
12	Правописание личных окончаний глаголов и суффиксов причастий, деепричастий	Б	36,7	4,9	21	49,9	85,6
13	Правописание не и ни	Б	49,4	6,9	30,6	69,9	94,9
14	Слитное, дефисное и раздельное написание слов разных частей речи	Б	29,4	5,3	13,2	43	77,5
15	Правописание –н и –нн- в словах различных частей речи	Б	41,9	13	26,9	56,5	81,8
16	Знаки препинания в предложениях с однородными членами. Знаки препинания в сложном предложении	Б	34,3	4	15,1	53,3	83,3
17	Знаки препинания при обособлении	Б	67,5	13	49,8	91,4	99,3
18	Знаки препинания в предложениях с вводными конструкциями, обращениями, междометиями	Б	49,2	8,5	29,3	71,3	94,6

19	Знаки препинания в сложном предложении	Б	60,3	12,6	39,9	85,9	99,2
20	Знаки препинания в сложном предложении с разными видами связи	Б	41,4	6,5	21,2	61,3	94,3
21	Пунктуационный анализ предложения	П	41,9	6,1	26,1	57,8	84,1
22	Информационно-смысловая переработка прочитанного текста	Б	75,2	20,6	66,3	87,8	95,5
23	Информативность текста. Виды информации в тексте	Б	50,3	13	37,7	63,1	85,1
24	Лексикология и фразеология как разделы лингвистики. Лексический анализ слова	Б	65,8	9,3	50,7	86,7	93,8
25	Логико-смысловые отношения между предложениями в тексте	Б	66,9	14,6	50,9	88	98,2
26	Основные изобразительно-выразительные средства русского языка	П	63,3	5,7	45	81,3	98,1
27	Информационно-смысловая переработка прочитанного текста. Отзыв. Рецензия	Б					
К1	Формулировка проблем исходного текста		98,2	49,8	99	99,9	100
К2	Комментарий к проблеме исходного текста		62	11,2	54,9	71,1	83,1
К3	Отражение позиции автора по проблеме исходного текста		90	17,4	86,6	97,9	99,6
К4	Отношение к позиции автора по проблеме исходного текста		65,8	2,4	53,3	81,8	95,9

К5	Смысловая цельность, речевая связность и последовательность изложения	68	16,8	60,7	77,2	89,6
К6	Богатство речи	92,7	29,1	91,2	97,8	99,3
К7	Соблюдение орфографических норм.	58,7	3,9	44,5	76,1	92,2
К8	Соблюдение пунктуационных норм.	36,7	0,9	18,1	55,5	84,3
К9	Соблюдение грамматических норм.	52,4	6,1	42,2	63,8	81,4
К10	Соблюдение речевых норм.	56,3	10,9	49	64,4	80
К11	Соблюдение этических норм.	97,2	47,8	97,6	99,2	99,8
К12	Соблюдение фактологической точности	91,2	36	89,6	95,6	98,2

Экзаменационная работа ЕГЭ в 2024 году состоит из двух частей: тестовой (задания 1 - 26) и сочинения (задание 27), содержит 24 задания базового уровня и 3 задания повышенного уровня.

Задания первой части КИМа по русскому языку проверяют все основные разделы курса русского языка, лингвистическую, коммуникативную компетенции учащихся и используются для проверки понимания изученного материала, способности опознавать языковые единицы, классифицировать их, выявлять соответствие или несоответствие языковым нормам, также проверяют умение воспринимать содержание текста, определять его характерные особенности. Перечень заданий базового уровня с процентом выполнения ниже 50%: 4, 7, 10-16, 18, 20, 21, 23. Все три задания повышенного уровня 3, 21, 26 в тестовой части выполнены выше 15%.

Распределение заданий первой части экзаменационной работы по основным содержательным разделам курса русского языка

Содержательные разделы	Номера заданий повышенного уровня в КИМ, выполнение выше 15%	Номера заданий базового уровня в КИМ	Номера заданий базового уровня с процентом выполнения ниже 50%
Текст. Стилистический анализ текстов различных функциональных разновидностей языка	3	1,2	
Языковые нормы. Основные нормы современного русского языка		4,5,6,7,8	4,7

(орфоэпические, лексические, грамматические (морфологические и синтаксические)			
Орфография. Основные орфографические нормы современного русского литературного языка		9,10,11,12,13,14,15	10, 11, 12, 13, 14, 15
Пунктуация. Основные пунктуационные нормы современного русского литературного языка	21	16,17,18,19,20	16, 18, 20
Текст. Информационная переработка текста	26	22,23,24,25	

В четырех содержательных разделах экзаменационной работы содержатся задания с низким процентом выполнения. Однако это не полностью достоверно демонстрирует, что все задания повышенного уровня и задания содержательных разделов «Текст» и «Стилистический анализ текстов различных функциональных разновидностей языка», направленные на проверку умения выполнять стилистический анализ текстов различных функциональных разновидностей языка, были решены на достаточном уровне, теоретическая база учащихся по данным разделам русского языка усвоена в полной мере.

Самое большое количество заданий базового уровня с низким процентом выполнения наблюдается в содержательном разделе «Орфография». Если в 2023 г. орфографических заданий с низким процентом выполнения было 7, то в 2024 г. их 6.

В разделе «Основные пунктуационные нормы современного русского литературного языка» три задания с низким процентом выполнения (16,17,19), однако прослеживается значительное снижение процента выполнения данного раздела относительно 2023 г. (заданий базового уровня с процентом выполнения ниже 50% было 6).

Выявление сложных для участников ЕГЭ заданий

Перечень заданий базового уровня (с процентом выполнения ниже 50) с указанием неуспешно усвоенных элементов содержания, усвоенных умений, навыков, деятельности

№ п/п	Элементы содержания	Умения, навыки	Процент выполнения 2024 ЕГЭ
4	Орфоэпические нормы (постановка ударения).	проводить различные виды анализа языковых единиц, языковых явлений и фактов орфоэпии	42,6
7	Основные морфологические нормы современного русского литературного языка	Использовать знания употребления имён прилагательных (форм степеней сравнения, краткой формы), порядковых и собирательных числительных, форм 3-го лица личных местоимений, возвратного местоимения себя	47,7
10	Правописание гласных и согласных в приставке слова. Употребление Ъ и Ь. Буквы И, Ы после приставок.	применять знания по морфемике, лексике и морфологии, связанные с правописанием приставок	46,4
11	Правописание гласных и согласных в суффиксах слов разных частей речи (кроме суффиксов причастий, деепричастий).	применять знания по морфемике, лексике, словообразованию и морфологии, связанные с правописанием гласных в суффиксах	35,6
12	Правописание личных окончаний глаголов и суффиксов причастий, деепричастий.	применять знания по морфемике, лексике, словообразованию и морфологии, связанные с правописанием безударных личных окончаний глаголов, гласных в суффиксах глаголов прошедшего времени, действительных и страдательных причастий настоящего, страдательных причастий прошедшего времени	36,7
13	Правописание не и ни	применять знания по морфемике, лексике, словообразованию и морфологии	49,4

14	Слитное, дефисное и раздельное написание слов разных частей речи (имена существительные, имена прилагательные, местоимения, наречия, служебные части речи).	применять знания по морфемике, лексике, словообразованию и морфологии, связанные с правописанием омонимичных частей речи	29,4
15	Правописание -н- и -нн- в словах различных частей речи	Опирается на знания морфемике, словообразованию, на умения определять части речи	41,9
16	Знаки препинания в сложносочинённом предложении и простом предложении с однородными членами.	применять умения проводить пунктуационный и синтаксический анализ как простого предложения, осложненного однородными членами и несогласованным определением, так и сложносочиненного предложения	34,3
18	Знаки препинания в предложении со словами и конструкциями, грамматически не связанными с членами предложения.	проводить синтаксический и пунктуационный анализ предложения	49,2
20	Знаки препинания в сложном предложении с разными видами связи между частями.	проводить синтаксический и пунктуационный анализ сложного предложения с несколькими придаточными (однородным, неоднородным, последовательным подчинением)	41,4
23	Функционально-смысловые типы речи.	проводить функционально-смысловой анализ фрагментов исходного текста, определять типы речи, смысловые связи внутри фрагментов	39,2

Рейтинг заданий базового уровня 2024 года (с процентом выполнения выше 70%) с указанием неуспешно усвоенных элементов содержания, освоенных умений, навыков, деятельности

	Элементы содержания	Умения, навыки	Процент выполнения 2024 ЕГЭ
1	Логико-смысловые отношения между предложениями	Информационно-смысловая переработка прочитанного текста	84
6	Лексические нормы (употребление слов в лексической сочетаемости)	проведение различных видов анализа языковых единиц (употребление слов и лексической сочетаемости) и фактов лексики	78,1

Одно задание по лексике (6) и одно на знание умение применять средства связи между предложениями (1) были выполнены успешно. По сравнению с предыдущим 2023 годом прослеживается тенденция повышения процента выполнения, соответственно на 1,1% и на 17%, что свидетельствует о более качественной подготовке участников ОО к данным типам вопросов.

Перечень заданий повышенного уровня (с процентом выполнения выше 15%) с указанием успешно усвоенных элементов содержания, освоенных навыков

	Элементы содержания	Умения, навыки	Процент выполнения 2024 ЕГЭ
3	Информативность текста. Виды информации в тексте	Способность выявлять логико-смысловые отношения между предложениями в тексте, проводить информационно-смысловой анализ прочитанного текста	28,3
21	Пунктуационный анализ предложения	Умение проводить синтаксический и пунктуационный анализ сложного предложения с несколькими придаточными (однородным, неоднородным, последовательным подчинением), уметь анализировать предложения с однородными членами, обособленными определениями, деепричастным и причастным оборотами	41,9

26	Основные изобразительно-выразительные средства русского языка	знание изобразительно-выразительных средства синтаксиса: синтаксический параллелизм, парцелляция, вопросно-ответная форма изложения, градация, инверсия, лексический повтор, анафора, эпитета, антитеза; риторический вопрос, риторическое восклицание, риторическое обращение; многосоюзие, бессоюзие	63,3
----	---	--	------

В группе участников ЕГЭ, не преодолевших минимальный балл, процент выполнения заданий варьируется от 0,6% за задание 8 (основные синтаксические нормы современного русского литературного языка), до 31,2% за задание 1 (логико-смысловые отношения между предложениями в тексте). Таким образом, недостаточно освоенными участниками данной группы следует считать все элементы содержания общего образования по русскому языку.

В группе участников ЕГЭ, набравших баллы от минимального до 60 баллов, диапазон процента выполнения заданий КИМ составляет от 13,2% (задание 14 – слитное, дефисное и раздельное написание слов разных частей речи) и до 76,2% (задание 1). В сравнении с 2023 г. процент выполнения этих заданий снижается, соответственно, на 23,2%; и на 9,8%. Нижняя и верхняя границы долей участников ОО понизились: в 2023 г. она составляла 6,1%, а верхняя – 66,3%. Участники экзамена с удовлетворительной подготовкой (от минимального до 60 б.) с результативностью выше 50% выполнили 8 заданий из 26 заданий, то есть 30% (задания 1, 2, 5, 6, 17, 22, 24 и 25), что лучше чем в 2023 г. Недостаточно усвоенными данной группой участников ЕГЭ следует считать следующие элементы содержания общего образования по русскому языку: лексическое значение слова, орфоэпические нормы (постановка ударения), морфологические и синтаксические нормы, правописание корней, приставок, суффиксов, личных окончаний глаголов, омонимичных частей речи, НЕ слитно-раздельно, правописание гласных и согласных в корне, употребление ъ и ь, правописание приставок, а так же знаки препинания в простом осложнённом предложении и сложных предложениях, функционально-смысловые типы речи, средства связи предложений в тексте, языковые средства выразительности.

Данная группа участников ЕГЭ не имеет или плохо использует следующие навыки: проведение лексического анализа слов, различных видов анализа языковых единиц и фактов орфоэпии, лексики, морфологии и синтаксиса, применение знания по фонетике, лексике, морфемике, словообразованию, морфологии и синтаксису в практике правописания, способность проводить синтаксический и пунктуационный анализ предложения, определение типов и стилей речи, умение выполнять лингвистический анализ учебно-научных, деловых, публицистических, разговорных и художественных текстов, оценивать письменные высказывания с точки зрения языкового оформления, эффективности достижения поставленных коммуникативных задач.

В группе участников ЕГЭ, набравших от 61 до 80 б., диапазон процента выполнения заданий КИМ составляет от 39,64% (задание 3) до 96% (задание 1). В 2023 г. задание 3 выполнили 55,2% чел., задание 1 – 76,6%. Участники экзамена группы от 61 до 80 б. ниже 50% выполнили 14 задание базового уровня 3 – повышенного. Недостаточно усвоенными данной группой участников ЕГЭ можно считать

такие элементы содержания общего образования по русскому языку, как правописание личных окончаний глаголов и гласных в суффиксах причастий, знаки препинания в сложных предложениях, функционально-смысловые типы речи, средства связи предложений в тексте, языковые средства выразительности. Выпускники ОО не могут качественно применять знания по фонетике, лексике, морфемике, словообразованию, морфологии и синтаксису в практике правописания, проводить синтаксический и пунктуационный анализ предложения, определять типы и стили речи.

Наиболее подготовленные участники экзамена, набравшие от 81 до 100 б., продемонстрировали достаточно высокий уровень лингвистической, языковой и коммуникативной компетентности. Минимальный процент выполнения заданий участниками данной группы составил 66,6%, (задание 3 повышенного уровня по маленькому тексту), что на 5,43% ниже относительно 2023 г, максимальный процент – 99,7% (задание 1), что на 1,5% выше показателей 2023 г. Повысился процент выполнения задания 4 (орфоэпия) на 4% и задания 8 на 1,5%. Менее 90% составил процент выполнения в данной группе следующих заданий: 4, 11, 12, 14, 15, 16, 21, 23, то есть орфоэпические нормы (постановка ударения), правописание гласных и согласных в приставке слова, употребление ь и ы. буквы и, ы после приставок, правописание гласных и согласных в суффиксах слов разных частей речи (кроме суффиксов причастий, деепричастий), правописание личных окончаний глаголов и суффиксов причастий, деепричастий, слитное и раздельное написание не (ни) со словами разных частей речи, пунктуационный анализ, функционально-смысловые типы речи.

3.2.2. Содержательный анализ выполнения заданий КИМ⁶.

Основные статистические характеристики выполнения заданий открытого варианта 326 в 2024 году

Таблица 2 -14

Номер задания в КИМ	Проверяемые элементы содержания / умения	Уровень сложности задания	Процент выполнения задания в Тюменской области				
			средний	в группе не преодолевших минимальный балл	в группе от минимального до 60 б.	в группе от 61 до 80 б.	в группе от 81 до 100 б.
1	Логико-смысловые отношения между предложениями в тексте	Б	69,8	9,1	55,2	91	100
2	Лексикология и фразеология как разделы лингвистики. Лексический анализ слова	Б	82,7	13,6	74,9	96,6	100

⁶ Здесь и далее: примеры заданий приводятся только из вариантов КИМ, номера которых будут направлены в 2024 году в субъекты Российской Федерации дополнительно вместе со статистической информацией о результатах ЕГЭ по соответствующему учебному предмету

3	Функциональная стилистика. Культура речи	П	44,2	13,6	28,3	61,6	85,3
4	Нормы ударения в современном литературном русском языке	Б	50,7	9,1	32,1	72,4	95,8
5	Основные лексические нормы современного русского литературного языка. Паронимы и их употребление	Б	61,3	4,5	44,8	83,6	96,8
6	Основные лексические нормы современного русского литературного языка. Лексическая сочетаемость. Тавтология. Плеоназм	Б	89,2	54,5	83,6	98,5	100
7	Основные морфологические нормы современного русского литературного языка	Б	61,7	27,3	47,5	79,9	92,6
8	Основные синтаксические нормы современного русского литературного языка	Б	23,9	0	2,6	41,4	90,5
9	Правописание гласных и согласных в корне	Б	39,1	4,5	22,4	55,6	87,4
10	Употребление ъ и ь (в том числе разделительных). Правописание приставок. Буквы ы – и после приставок	Б	22,4	4,5	50,9	34,3	78,9
11	Правописание суффиксов (кроме суффиксов причастий, деепричастий)	Б	19,9	0	4,2	29,1	80
12	Правописание личных окончаний глаголов и суффиксов причастий, деепричастий	Б	25,9	0	13,1	33,6	76,8
13	Правописание не и ни	Б	51,5	0	33,1	73,5	96,8

14	Слитное, дефисное и раздельное написание слов разных частей речи	Б	29,3	4,5	11,5	44,8	84,2
15	Правописание –н и –нн- в словах различных частей речи	Б	33,4	9,1	18	47,8	78,9
16	Знаки препинания в предложениях с однородными членами. Знаки препинания в сложном предложении	Б	16,3	4,5	6,5	21,3	55,8
17	Знаки препинания при обособлении	Б	58,7	13,6	38,6	85,8	97,9
18	Знаки препинания в предложениях с вводными конструкциями, обращениями, междометиями	Б	56,4	0	37	82,1	97,9
19	Знаки препинания в сложном предложении	Б	73,1	31,8	59,6	92,2	98,9
20	Знаки препинания в сложном предложении с разными видами связи	Б	65,8	13,6	51,5	85,8	95,8
21	Пунктуационный анализ предложения	П	36,7	0	14,3	60,1	95,8
22	Информационно-смысловая переработка прочитанного текста	Б	64,7	4,5	52,3	83,2	90,5
23	Информативность текста. Виды информации в тексте	Б	41	9,1	22,8	60,8	86,3
24	Лексикология и фразеология как разделы лингвистики. Лексический анализ слова	Б	60,9	0	42	88,1	96,8
25	Логико-смысловые отношения между предложениями в тексте	Б	78,2	9,1	67,5	95,9	100
26	Основные изобразительно-выразительные средства русского языка	П	47,2	0	21,2	81	97,9

27	Информационно-смысловая переработка прочитанного текста. Отзыв. Рецензия	Б					
К1	Формулировка проблем исходного текста		98	54,5	98,4	100	100
К2	Комментарий к проблеме исходного текста		14,2	31,8	3,8	21,6	50,5
К3	Отражение позиции автора по проблеме исходного текста		92,2	13,6	90,3	99,3	100
К4	Отношение к позиции автора по проблеме исходного текста		61,5	0	48,3	78	97,9
К5	Смысловая цельность, речевая связность и последовательность изложения		51,8	54,5	36,2	70,9	91,6
К6	Богатство речи		92,8	22,7	91,3	98,9	100
К7	Соблюдение орфографических норм.		29,3	4,5	10,7	47,8	81,1
К8	Соблюдение пунктуационных норм.		10,9	0	0,4	15,3	55,8
К9	Соблюдение грамматических норм.		20,1	9,1	6,9	32,1	60
К10	Соблюдение речевых норм.		27,8	27,3	16,4	41,4	55,8
К11	Соблюдение этических норм.		97	63,6	97,4	98,5	98,9
К12	Соблюдение фактологической точности		91,6	54,5	90,1	95,9	95,8

На основе данных, приведенных в п 3.2.1, обозначенного перечня заданий базового уровня с процентом выполнения ниже 50 проведем содержательный анализ региональной диагностической работы, фиксируя регресс или прогресс в сравнении с результатами ГИА в 2023 г. В регионе в рамках региональной оценки качества (по дорожной карте) ежегодно проводится диагностическая работа в формате ЕГЭ. По возможности средний процент выполнения заданий экзамена по Тюменской области соотнесем с процентом выполнения открытого варианта 326, фиксируя типичные ошибки, выявляя причины их появления, опираясь на статистические данные.

Задание 4 (Орфоэпические нормы (постановка ударения) направленно на проверку умения проводить различные виды анализа языковых единиц, языковых явлений и фактов орфоэпии. В открытом варианте предложены следующие слова разных частей речи: 1 имя прилагательное, 1 наречие, 1 причастие, 1 деепричастие из открытого орфоэпического словника: нАчавший, мозаИчный, дОверху,

чЕрпать, закупОрив. Так, по результатам выполнения заданий, отраженным в *таблице 2-14*, средний процент выполнения оказался 50,7%, что на 8,1% выше в сравнении со всем массивом, доля участников, набравших менее среднего балла, составила 9,1%, до 60 б. – 32,1, от 61 б. до 80 б. – 72,4, процент высокобалльников – 95,8%. По вееру ответов в результате правильно ответили 50% учащихся. Причинами невысокого процента выполнения может быть множественная выборка верных ответов, которая является достаточно сложной формулировкой вопроса. Поскольку результаты имеют положительную динамику, что подтверждает системное ежеурочное включение учителями идентичной формы вопроса при выполнении орфоэпических заданий на уроках, использование орфоэпических пятиминуток, соблюдение единого орфоэпического режима в общеобразовательном учреждении всеми участниками обучения.

Задание 7 Основные морфологические нормы современного русского литературного языка, направлены на умение использовать знания употребления имён прилагательных (форм степеней сравнения, краткой формы), порядковых и собирательных числительных, форм 3-го лица личных местоимений, возвратного местоимения себя.

В открытом варианте 326 были предоставлены следующие словосочетания: на ширине ПЛЕЧ, ВОСЬМЬЮСОТЫЙ экземпляр, в ДВЕ тысячи третьем году, НЕЛЕПЕЙШИЙ наряд, между НИМИ. Так, по результатам выполнения заданий, отраженным в *таблице 2-14*, средний процент выполнения оказался 61,7%, что на 14% выше в сравнении со всем массивом, доля участников, набравших менее среднего балла, составила 27,3%, до 60 б. – 47,5%, от 61 б. до 80 б. – 79,9%, процент высокобалльников – 92,6%. Результаты задания 7 демонстрируют тенденцию среднего невысокого процента выполнения. Причинами этого могут быть недостаток следующих теоретических знаний основных морфологических норм русского языка: основных нормы употребления имён существительных: форм рода, числа, падежа, имён прилагательных: форм степеней сравнения, краткой формы, количественных, порядковых и собирательных, форм 3-го лица личных местоимений, возвратного местоимения, норм употребления глаголов, личных форм (типа победить, убедить, выздороветь), возвратных и невозвратных глаголов; образования некоторых глагольных форм: форм прошедшего времени с суффиксом -ну-, форм повелительного наклонения

Задание 10 (Правописание гласных и согласных в приставке слова. Употребление Ъ и Ы. Буквы И, Ы после приставок), направлено на проверку умения применять знания по морфемике, лексике и морфологии, связано с правописанием приставок.

Процент выполнения задания 10 открытого варианта 22%, что на 20% ниже в сравнении со всем массивом. В задании предложены следующие ряды:

- 1) пр..волье, пр..открыть (дверь), пр..чудливый
- 2) ни..ходящий, во..становление (промышленности), ра..париться
- 3) ант..научный, д..сфункция, арх..серьёзный
- 4) ад..ютант, об..ём, пред..январский
- 5) пре..сказание, на..строчный (символ), о..благодарить

21% учащихся, выполнявших этот вариант, указали из трех верных только два. Частотные ошибки в задании 10 связаны с неухождением правил правописания приставок ПРЕ-ПРИ, правописание И-Ы на стыке приставок и корня. Причиной могут быть формальное невыполнение упражнений при изучении данных орфограмм в достаточном количестве. На этапе изучения и отработки необходимо применять знания по морфемике, лексике и морфологии, связанные с правописанием приставок и конкретизировать следующие термины:

изменяемые и неизменяемые приставки, русскоязычные и заимствованные приставки, стык приставки и корня, значение приставки и осмысленно их использовать.

Задание 11 (Правописание гласных и согласных в суффиксах слов разных частей речи (кроме суффиксов причастий, деепричастий), проверяет умения использовать знания по морфемике, лексике, словообразованию и морфологии, связанные с правописанием гласных в суффиксах.

Процент выполнения задания 11 открытого варианта составил 20%, что на 20% ниже в сравнении со всем массивом. В задании представлено 5 рядов слов разных частей речи на различные правила (ива-ыва, гласные в суффиксах ЕВ-ИВ-ОВ в именах прилагательных, непроверяемые гласные в корне имен существительных, гласные в суффиксах в именах существительных, суффиксы наречий:

- 1) *снов.., издавн..*
- 2) *магни..вый, нищ..та*
- 3) *завед..вать (отделением), проигр..вать (схватку)*
- 4) *боч..нок, камыш..вый*
- 5) *милост..вый, бел..зна*

20% выполнявших этот вариант участников ОО, такое же, как и сам процент правильно выполненного задания, посчитали верным 4 вариант, что свидетельствует о некомпетентности в орфографии русского языка, а именно, в правилах написания суффиксов имен существительных и прилагательных. Так, по результатам выполнения заданий, отраженным в *таблице 2-14*, доля участников, набравших до 60 б. – 4,2%, от 61 б. до 80 б. – 29,1%, процент высокобалльников – 80%. Результаты задания 11 демонстрируют тенденцию понижения процента выполнения. Причинами этого могут быть недостаток теоретических знаний основных морфологических и словообразовательных норм русского языка.

Задание 12 (Правописание личных окончаний глаголов и суффиксов причастий, деепричастий), направлено на проверку умения применять знания по морфемике, лексике, словообразованию и морфологии, связанные с правописанием безударных личных окончаний глаголов, гласных в суффиксах глаголов прошедшего времени, действительных и страдательных причастий настоящего, страдательных причастий прошедшего времени, выполняется ежегодно с низким процентом. В 2024 г. средний балл составил 26%, что на 10,7% ниже в сравнении со всем массивом. В открытом варианте предложены глаголы разного вида и причастия:

- 1) *вылеч..шься, невид..мый*
- 2) *высто..вший (в бою), приемл..мый*
- 3) *(ветры) гон..т, (соловьи) засвищ..т*
- 4) *увенч..нный, (люди) слыш..т*
- 5) *обид..шься, завис..вший*

В задании 12 все представлены глаголы и причастия, поэтому требуется верно подобрать неопределенную форму глагола и определить его спряжение, также необходимо знать исключения. Анализируя веер ответов открытого варианта прослеживается низкий процент выполнения данного задания (26%), доля участников, набравших до 60 б. – 13,1%, от 61 б. до 80 б. 33,6%, процент высокобалльников – 96,8%. Таким образом, четко отмечается довольно невысокий процент выпускников, безошибочно выполнивших

задания 12, несмотря на его базовый уровень сложности. Это свидетельствует о поверхностном, недостаточном знании учащихся основных орфографических норм русского языка, о неумении верно подбирать неопределенную форму глагола, определять его спряжение, восстанавливать форму производящего глагола. Кроме того, выпускники не разграничивают различные алгоритмы действий при выборе гласной в формах настоящего и прошедшего времени, поскольку, вероятнее всего, на уроках при выполнении подобных упражнений ограничиваются формальным определением спряжения или вставкой гласной без объяснения. Для улучшения показателей выполнения заданий педагогам необходимо обратить внимание на теоретическую подкованность учеников, следует регулярно разбирать аналогичные упражнения на уроках русского языка.

Задание 13. (Правописание не и ни) направлено на проверку умения применять знания по морфемике, лексике, словообразованию и морфологии В текущем году результаты решения открытого варианта ЕГЭ в сравнении с общими результатами среднего показателя по Тюменской области остались стабильными (49-50%).

Задание выглядит следующим образом:

Андрей встречал на своём пути людей, вовсе (НЕ)ДУМАЮЩИХ о необходимости приносить пользу обществу.

2) В полном (НЕ)ГОДОВАНИИ от услышанного Матвей покинул зал заседаний.

3) Высокий женский голос пел какою-то (НЕ)ЗНАКОМУЮ песню.

4) Отец был (НЕ)РАД, что затеял этот разговор.

5) Максим Горький получал каждый день (НЕ)МЕНЕЕ пяти-шести писем.

Задания 13 (слитное написание не и ни) и 14 части 1 экзаменационной работы в 2024 г. были изменены: иная формулировка задания и система ответов (множественный выбор в виде цифр), одновременно с этим расширен языковой материал, так как у экзаменуемых появилась возможность находить слитные, раздельные и (для задания 14) дефисные написания слов. Анализ веера ответов открытого варианта 326 показывает, что с заданием 13 справилось 51% чел., с заданием 14 – 29%, с заданием 15 – 33%. Тенденция низкой доли участников, ответивших верно, подтверждает незнание выпускников правил слитного, дефисного и раздельного написания слов, правописания -н- и -нн- в словах разных частей речи

Задания 13 и 14 части 1 экзаменационной работы в 2024 г. были изменены формулировка задания и система ответов (множественный выбор в виде цифр), одновременно с этим расширен языковой материал, так как у экзаменуемых появилась возможность находить слитные, раздельные и (для задания 14) дефисные написания слов. Анализ веера ответов открытого варианта 326 показывает, что с заданием 13 справилось 51% человек, следовательно, прослеживается стабильность выполнения задания 13, но отсутствие положительной динамики предполагает более серьезную подготовку выпускников, более системный подход; с заданием 14 – 29%, с заданием 15 – 33%. Тенденция низкой доли участников, ответивших верно, подтверждает незнание выпускников правил слитного, дефисного и раздельного написания слов, правописания -н- и -нн- в словах разных частей речи

Задание 14 (Слитное, дефисное и раздельное написание слов разных частей речи (имена существительные, имена прилагательные, местоимения, наречия, служебные част речи), направлено на проверку умения применять знания по морфемике, лексике, словообразованию и морфологии.

Задание выглядит следующим образом:

Андрей встречал на своём пути людей, вовсе (НЕ)ДУМАЮЩИХ о необходимости приносить пользу обществу.

- 2) В полном (НЕ)ГОДОВАНИИ от услышанного Матвей покинул зал заседаний.
- 3) Высокий женский голос пел какую-то (НЕ)ЗНАКОМУЮ песню.
- 4) Отец был (НЕ)РАД, что затеял этот разговор.
- 5) Максим Горький получал каждый день (НЕ)МЕНЕЕ пяти-шести писем.

В текущем году результаты решения открытого варианта ЕГЭ в сравнении с общими результатами среднего показателя по Тюменской области коррелируют 29%. Доля участников, набравших до 60 б. – 11,5%, от 61 б. до 80 б. 44,8%, процент высокобалльников – 84,2%. Итак, прослеживается стабильность выполнения задания 14, что свидетельствует о базовых знаниях правил слитного, дефисного и раздельного написания слов, правописания -н- и -нн- в словах разных частей речи. Однако отсутствие положительной динамики предполагает более серьезную подготовку выпускников.

Задание 15 выполнили 33% выпускников, что на 9% меньше общего среднего балла по Тюменской области.

Итак, в целом процент выполнения тестовых заданий первой части по орфографии коррелирует с процентом выполнения задания 27 в части соблюдения орфографических норм (К7) и может свидетельствовать о недостаточном уровне сформированности лингвистической компетенции участников экзамена.

Из пяти заданий базового уровня, направленных на проверку умения проводить пунктуационный и синтаксический анализ, 4 задания выполнены с процентом выполнения ниже 50, одно имеет пограничное значение.

Задание 16 (Знаки препинания в сложносочинённом предложении и простом предложении с однородными членами), направлено на проверку умения проводить пунктуационный и синтаксический анализ как простого предложения, осложненного однородными членами и несогласованным определением, так и сложносочиненного предложения. Однако в 2024 г. намечается отрицательная динамика результата решения открытого варианта в сравнении с результатами ЕГЭ общего зачета на 29,6%.

Задание имеет следующий вид:

- 1) Во время экскурсии на острове бакланов уже не было зато чаек и уток не счесть.
- 2) По глубине воплощения жизненной правды силе художественных обобщений произведения Н.В. Гоголя принадлежат к числу наиболее значительных творений не только русского но и мирового искусства.
- 3) Обыкновенно раньше всех просыпался гусь Иван Иванович и тотчас же подходил к Тётке или к коту выгибал шею и начинал говорить о чём-то горячо и убедительно.
- 4) Опекунские советы имели право брать в залог дома́ ценности зёмли с крестьянами и отдельно крепостных крестьян.
- 5) Посередине странной грубо сколоченной деревяшки висели большой и маленький колокола и игрушечный пистолет.

В открытом варианте процент выполнения задания составил 16%. Доля участников, набравших до 60 б. – 6,5%, от 61 б. до 80 б. – 21,3%, процент высокобалльников – 55,8%. Такие результаты позволяют сделать вывод: незнание правила постановки знаков препинания в простом предложении с однородными членами с составными союзами и в сложном предложении усвоены на недостаточном уровне и перечня правил, заложенных в задании 16. В группе участников экзамена, не преодолевших минимальный балл из пяти заданий, направленных на проверку умения проводить синтаксический и пунктуационный анализ предложения, именно задание 16 в рейтинге с низкими результатами на первом месте.

Задание 18 (Знаки препинания в предложении со словами и конструкциями, грамматически не связанными с членами предложения) направлено на проверку умения проводить синтаксический и пунктуационный анализ предложения.

В открытом варианте процент выполнения задания выше среднего – 56,4%:

С моря дул влажный холодный ветер и (1) казалось (2) разносил по степи задумчивую мелодию набежавшей на берег волны. Его порывы (3) как правило (4) приносили с собой долгожданную прохладу.

Вероятно, данный процент задания связан с тем, что в варианте представлены вводные слова, пунктуационные правила написания которых не являются сложными.

В Задание 20 (Знаки препинания в сложном предложении с разными видами связи между частями, несколькими придаточными), направленное на проверку умения проводить синтаксический и пунктуационный анализ сложного предложения с несколькими придаточными (однородным, неоднородным, последовательным подчинением, в открытом варианте 326 наблюдается достаточно высокий процента выполнения (65,8%). Такой процент может быть связан с тем, что В 2024 г. в открытом варианте 326 был предложен частотный пример сложноподчиненного предложения, осложненный знаками препинания на стыке союзов и между однородными сказуемыми, который требует базовых знаний пунктуации: *Кирилла Петрович осердился и вторично послал того же слугу сказать Андрею Гавриловичу (1) что (2) если он тотчас же не придет ночевать в Покровское (3) то он с ним навеки рассорится (4) и не подаст более ему руки.*

Рейтинг трех заданий из пяти с низким процентом выполнения, направленных на проверку умения проводить синтаксический и пунктуационный анализ, выглядит так: 20 (16,3%), 18 (56,4%), 16 (465,8%).

В целом процент выполнения тестовых заданий первой части по пунктуации коррелирует с процентом выполнения задания 27 в части соблюдения пунктуационных норм (К7) и может свидетельствовать о недостаточном уровне сформированности лингвистической компетенции участников экзамена.

Задание 23 (Функционально-смысловые типы речи) направлено на проверку умения проводить функционально-смысловой анализ фрагментов исходного текста, определять типы речи, смысловые связи внутри фрагментов. Наблюдается понижение процента выполнения данного задания открытого варианта относительно общего среднего показателя по Тюменской области на 9%. Доля участников, набравших до 60 б. – 22,8%, участники ОО, набравшие баллы более 60, имеют процент выполнения выше 50%.

1) В предложениях 1–6 представлено описание.

2) В предложении 6 содержится указание на причину того, о чём говорится в предложении 5.

3) В предложении 9 содержится вывод из того, о чём говорится в предложениях 6–8.

4) Предложение 29 противопоставлено по содержанию предложению 28.

5) В предложениях 30–34 представлено рассуждение

Анализ веера ответов демонстрирует, неумение выпускников анализировать предложения, определять смысловую связь между ними, разделять типы речи. Следовательно, учителям ОО необходимо включать в постоянную практику на уроках русского языка анализ текстов с точки зрения нахождения причинно-следственных связей между предложениями, помимо этого, стоит повысить знания типов речи.

Задание 27 («Информационно-смысловая переработка текста. Сочинение»), имеет базовый уровень сложности, направлено на проверку способности создавать письменные высказывания различных типов и жанров в социально-культурной, учебно-научной (на материале изучаемых учебных дисциплин), деловой сферах общения; редактировать собственный текст, применять в практике речевого общения основные орфоэпические, лексические, грамматические нормы современного русского литературного языка; использовать в собственной речевой практике синонимические ресурсы русского языка, применять в практике письма орфографические и пунктуационные нормы современного русского литературного языка, соблюдать нормы речевого поведения в различных сферах и ситуациях общения, в том числе при обсуждении дискуссионных проблем.

Таблица 2-15

Номер задания в КИМ	Проверяемые элементы содержания / умения	2023г.	2024г.
К1	Формулировка проблем исходного текста.	98,5	98,2
К2	Комментарий к проблеме исходного текста.	72,1	65
К3	Отражение позиции автора по проблеме исходного текста.	93,1	90
К4	Отношение к позиции автора по проблеме исходного текста.	78	65,8
К5	Смысловая цельность, речевая связность и последовательность изложения.	67,1	68
К6	Точность и выразительность речи.	58	92,7
К7	Соблюдение орфографических норм.	60,3	58,7
К8	Соблюдение пунктуационных норм.	37,4	36,7
К9	Соблюдение грамматических норм.	54,6	52,4
К10	Соблюдение речевых норм.	52,1	56,3
К11	Соблюдение этических норм.	97,9	97,2
К12	Соблюдение фактологической точности.	94,8	91,2

Анализ *таблицы 2-15* позволяет сделать следующие выводы: результаты процентных показателей К1, К3, К5, К7, К8, К9-К12 коррелируют; незначительное снижение на 7% наблюдается по К2 (комментарий к проблеме исходного текста) и на 12% по К4 (отношение к позиции автора по проблеме исходного текста), значительно повышение – на 33% по К6 (богатство речи).

100% понимание объемного текста (К1) показали участники экзамена групп и верно сформулировали авторскую позицию (К3) от 61 до 80т.б. и 81 до 100т.б; самый низкий процент выполнения в данных группах участников ОО наблюдается по К2, что говорит о неполном комментарии к проблеме исходного и свидетельствует о его некачественном, поверхностном анализе, и по К8-К10, что отражает некомпетентность в применении основных лексические, грамматических норм современного русского литературного языка в практике речевого общения, нечастое использование в собственной речевой синонимических ресурсов русского языка, показывает незнание орфографических и пунктуационных норм). сформулировать и обосновать свое отношение к позиции автора (рассказчика) исходного текста не смогли 22% выпускников (К4).

Не достигла минимального балла группа участников ОО с диапазоном выполнения задания 27 по К8 от 10,9% (пунктуационные нормы) до 29% К7 (соблюдение орфографических норм).

По данным спецификации КИМ для проведения ЕГЭ в 2024 г. изменена формулировка задания 27 и произведен перерасчет баллов предполагается, что при комментировании проблемы исходного текста примеры-иллюстрации являются неотъемлемой частью пояснений к ним. Уточнено также понятие анализа смысловой связи между примерами-иллюстрациями: «Проанализируйте указанную смысловую связь между примерами-иллюстрациями». Наконец, обоснование собственного мнения экзаменуемого требует включения примера-аргумента, опирающегося на жизненный, читательский или историко-культурный опыт экзаменуемого.

Отмеченные изменения в формулировке задания 27 отражены и в системе критериального оценивания сочинения. По критерию К2 «Комментарий к проблеме исходного текста» уменьшено максимальное количество первичных баллов с 5 до 3; в указания к оцениванию по данному критерию внесены уточнения. В критерии К4 «Отношение к позиции автора по проблеме исходного текста» появилась рубрика «Указание к оцениванию». По переименованному критерию К6 «Богатство речи» уменьшено максимальное количество первичных баллов с 2 до 1. При этом критерий К6 стал независимым от критерия К10. В системе оценивания развернутого ответа (задание 27) при проверке соблюдения орфографических норм более не предусмотрено понятие «однотипная ошибка». Каждая орфографическая ошибка считается за отдельную ошибку, не объединяясь с ошибками одной орфографической группы.

Несмотря на то, что все три задания повышенного уровня в первой тестовой части с процентом выполнения выше 15, в диапазоне 28,3%(3) – 63,3 % (26), они все же требуют системного методического внимания, поскольку доля процента выполнения данных заданий изменилась следующим образом в сравнении с 2023 годом: соответственно понизился на 18% (21) и на 5%, повысился на 17% (3,26). Так, данная тенденция говорит о нестабильности выполнения заданий, следовательно, требует системного внимания и особого методического подхода.

Таким образом, открытый вариант 326, представленный для выполнения ГИА в регионе, соответствует обобщенному плану спецификации контрольных измерительных материалов для проведения в 2024г. единого государственного экзамена по русскому языку: 24 задания базового уровня и 3 задания повышенного уровня по предоставленному языковому материалу корректны.

3.2.3. Анализ метапредметных результатов обучения, повлиявших на выполнение заданий КИМ

Анализ результатов ЕГЭ 2024 года Тюменской области позволяет сделать вывод о среднем уровне подготовки учащихся по русскому языку (57,3%– средний балл по Тюменской области, средний балл на федеральном уровне в 2023 г. – 68,43%, в 2024 г. –63,88%); что свидетельствует в целом о понижении среднего балла по предмету). Метапредметные результаты обучения являются одними из обязательных требований к результатам обучения и освоения содержания курса русского языка, которые соответствуют Федеральным государственным стандартам основного и среднего общего образования. В КИМ по русскому языку в 2024 году так же, как и в 2023 году есть задания, успешность выполнения которых зависит, в том числе от сформированности метапредметных результатов у выпускников.

На ЕГЭ по русскому языку выпускники должны продемонстрировать владение читательской грамотностью и коммуникативными компетенциями: извлекать информацию (работать с текстом) и осуществлять информационную переработку текста – создавать на базе исходного текста (текста самого задания) вторичный текст (текст ответа).

Рассмотрим, как при выполнении заданий ЕГЭ проявилась сформированность метапредметных умений, навыков, способов деятельности. На выполнение заданий КИМ могла повлиять слабая сформированность следующих метапредметных умений, навыков, способов деятельности:

в сфере универсальных учебных познавательных действий:

владение базовыми логическими действиями:

- устанавливать существенный признак или основания для сравнения, классификации и обобщения, формулировать проблему, вопрос, требующий решения; определять цели деятельности, задавать параметры и критерии их достижения;
- самостоятельно формулировать и актуализировать проблему, рассматривать её всесторонне.

Базовые познавательные универсальные учебные действия лежат в основе выполнения всех заданий КИМ, логические действия, начиная от чтения и понимания логики и формулировки задания до установления существенных признаков или оснований для сравнения, классификации и обобщения языковых единиц, языковых явлений и процессов, необходимы при решении как тестовых, так и текстовых заданий. Выполнение задания 27 (сочинение) предполагает реализацию метапредметного умения самостоятельно формулировать и актуализировать проблему, рассматривать её всесторонне, с точки зрения смысловых связей, авторской позиции, своего отношения, используя жизненный опыт. Работа с текстом должна реализовываться на каждом уроке не только для отработки того или иного лингвистического правила, а прежде всего в аспекте понимания, какова функция изучаемого лингвистического явления, как данное явление помогает понять проблематику, авторскую концепцию, авторские приемы создания образов, раскрытия проблемы.

владение базовыми исследовательскими действиями:

- владение научной терминологией, формирование научного типа мышления, выявлять причинно-следственные связи и актуализировать задачу;
- способность и готовность к самостоятельному поиску методов решения практических задач.

Для формирования базового познавательного учебного действия на этапе подготовки необходимо показать и отработать перечень лингвистических понятий, закрепленных за каждым заданием, обозначить разные источники лингвистической информации (учебники, справочники, цифровые образовательные платформы, например, ГРАМОТА.РУ), чтобы постоянно к ним обращаться при затруднениях, выбрав для себя понятный и доступный формат. Для этого необходимо создавать постоянно ситуации самостоятельного осуществления поиска, анализа, систематизации и интерпретации информации различных видов и форм представления и запоминания; создавать тексты в различных форматах с учётом назначения информации и её целевой аудитории, выбирая оптимальную форму представления и визуализации для понимания и применения при решении заданий в формате ЕГЭ.

Выполнение всех заданий как базового, так и повышенного уровней напрямую связано с сформированностью навыков получения лингвистической информации, большинство затруднений при выполнении заданий связано с непониманием терминов, лингвистических понятий, что и влечет или формальное выполнение заданий, или угадывание. Например, для успешного выполнения задания 4 (орфоэпические нормы – постановка ударения) необходимо уметь применять правила постановки ударения, особенно когда свободное ударение диктует применение грамматических правил, например, падежная форма имени существительного или прошедшее время глагола; для выполнения заданий по орфографии (задания 9-15) и пунктуации (16–20) необходимо в каждой группе заданий применять

соответствующие орфографические или пунктуационные правила; для выполнения текстовых заданий (23,25) необходимо применять лингвистическую информацию о типах и стилях речи, средствах связи.

Однако нельзя говорить о сформированности данного учебного действия. Например, в формулировке задания 24 (Из предложений 10–13 выпишите один фразеологизм) требуется выписать устойчивое сочетание (предполагает 2 и более слова), однако 150 участников дали ответ, состоящий из одного слова («пожурили»), соответственно, они не владеют терминологией.

работа с информацией:

- владеть навыками получения информации из источников разных типов, самостоятельно осуществлять поиск, анализ, систематизацию и интерпретацию информации различных видов и форм представления;
- создавать тексты в различных форматах с учётом назначения информации и целевой аудитории, выбирая оптимальную форму представления и визуализации.

Работа с информацией как лингвистической, так и социально, культурнозначимой, всегда в центре всех учебных предметов и как следствие – в контрольных измерительных материалах. В КИМ ЕГЭ по русскому языку 4 текста: к заданиям 1-3, 21 и 26 – необъемные тексты, к заданиям 22-25 и 27 объемный текст, при этом к заданию 27 экзаменуемый должен создать самостоятельно объемный текст. Сплошные тексты всегда вызывают затруднения при чтении и понимании, об этом свидетельствуют и всероссийские исследования по функциональной грамотности. Единые подходы к работе с текстом должны объединять все учебные предметы системой и логикой заданий, приемов. Например, задания, направленные на актуализацию предтекстовой и послетекстовой информации, на понимание смысла и роли эпиграфа, заглавия, информации об авторе текста; задания, направленные на лексический анализ; работа над пониманием слова, термина с опорой как на исходный текст, так и словари; задания, направленные на понимание авторских приемов, композиции, логики размещения примеров, фактов, цитат, для чего? зачем? почему? использовано то или иное слово, создан конкретный образ, приведены факты.

в сфере универсальных коммуникативных действий:

общение:

- развёрнуто и логично излагать свою точку зрения с использованием языковых средств.

Успешное выполнение задания 27 невозможно без сформированности коммуникативных универсальных учебных действий развёрнуто, логично и корректно с точки зрения культуры речи строить высказывание (К5, К6, К10) излагать своё мнение (К1-К4), понимая авторскую концепцию исходного текста. Процент выполнения по К1 достаточно высокий, однако нельзя говорить о высоком уровне сформированности коммуникативных универсальных учебных действий, потому что верное понимание и формулировка проблемы по исходному тексту не коррелирует с комментарием (К2), авторской позицией (К3), поэтому формирование коммуникативных универсальных учебных действий должно всегда строиться на работе с авторским (исходным) текстом и логичной системой заданий (22-26), когда от выполнения одного задания зависит и понимание прочитанного и выполнение следующего задания.

В сфере универсальных регулятивных действий:

- владение приемами самоорганизации своей учебной и общественной работы — выявлять проблему, задачи, требующие решения;
- составлять план действий, определять способ решения, последовательно реализовывать намеченный план действий и др..

Уровень сформированности такого метапредметного результата как владение приемами самоорганизации выявляется экспертом при проверке развернутого ответа. Оформление работы как проявление самоконтроля:

1) в многобалльных работах очевидна кропотливая работа с черновиком, сочинение чаще написано без помарок или с незначительными исправлениями, что свидетельствует о высоком уровне самоорганизации, наличии индивидуального алгоритма работы с заданиями 2 части.

2) в заданиях по пунктуации (16-21) важно проработать грамматическую структуру предложения, подчеркнуть важные компоненты предложения, поработать на черновике; однако невысокий уровень выполнения заданий этого типа говорит о том, что экзаменуемый не использует черновик, пишет сразу в бланк.

Регулятивные универсальные учебные действия значимы как на этапе подготовки к экзамену, так и во время экзамена, когда необходима самоорганизация: самостоятельно осуществлять познавательную деятельность, выявлять проблемы, ставить и формулировать собственные задачи в образовательной деятельности. О недостаточном уровне сформированности данного метапредметного умения свидетельствуют следующие факты. Задание 27 предполагает написание сочинения по объемному тексту, по которому выполнялись задания 22-26, однако редко, но встречаются сочинения, написанные по тексту к заданиям 1-3, такая ошибка спровоцирована не только незнанием структуры КИМа, но и несформированным умением самостоятельно осуществлять познавательную деятельность, внимательно читать инструкцию к первой и второй части. Работе с инструкцией (с экзаменационной задачей) как одной из актуальных межпредметных направлений необходимо обучать, реализуя смысловое прочтение каждого этапа деятельности, описанного в инструкции.

Самоконтроль как одного из ключевых универсальных учебных действий, оценивать свои затруднения, вносить коррективы в деятельность, оценивать соответствие результатов целям, можно проанализировать по вееру ответов. Замечателен тот факт, что преимущественно участники экзамена верно оформляют свой ответ в бланке, ответы записаны в том формате, как требует задание, если цифровая запись, то нет примеров в виде слов, если слова, то нет записи в виде цифры, в отличие от записей ответов в сравнении со своими результатами на региональной диагностике (декабрь, 2023 г.). Можно сделать выводы, что в ОО проведена работа с выпускниками по грамотному оформлению ответов.

Фактические ошибки, связанные с искажением имени, отчества, фамилии автора исходного текста также свидетельствуют о несформированности универсального учебного действия, познавательной рефлексии как осознания совершаемых действий и мыслительных процессов, их оснований и результатов.

Причина кроется не только в невнимательном прочтении, но и в несформированности умения проверять свои записи, редактировать, корректировать, вносить правки в ходе выполнения задания. Работа над своими ошибками значима на всех этапах обучения, при этом важно создавать ситуацию, когда ученик должен сам увидеть свои ошибки, квалифицировать их с целью выбора правила и редактировать. Формат, когда учитель сам выделил (к тому же и исправил ошибку), не дает результата, если в дальнейшем не выстроена познавательная рефлексия квалификации ошибки, применения правила, алгоритмизация способов деятельности, корректировка и редактирование.

Для успешного выполнения заданий, безусловно, важны прежде всего предметные знания и умения, но нельзя выполнить их без опоры на читательские компетенции. Многие участники экзамена демонстрируют отсутствие глубокого понимания учебно-научных, публицистических, литературно-художественных текстов и встречающихся в них терминов и понятий.

Таким образом, чтобы успешно преодолеть ЕГЭ по русскому языку и набрать максимальное количество баллов, нужно иметь хорошую подготовку: владеть терминологией, уметь анализировать языковые явления, работать с текстом разных стилей и типов, создавать собственный текст. Проанализировав задания, группы заданий, направленные на проверку различных метапредметных умений, мы видим, что если какое-либо умение слабо сформировано, то это проявляется при выполнении подобных заданий во всей работе.

3.2.4. Выводы об итогах анализа выполнения заданий, групп заданий:

- *Перечень элементов содержания / умений и видов деятельности, усвоение которых всеми школьниками региона в целом можно считать достаточным*

Логико-смысловые отношения между предложениями (фрагментами) текста.

Лексическое анализ слова.

Лексические нормы (употребление паронимов).

Лексические нормы (употребление слов в лексической сочетаемости).

Морфологические нормы.

Синтаксические нормы.

Правописание гласных и согласных в корне слова

Слитное и раздельное написание НЕ (НИ) со словами разных частей речи.

Знаки препинания в предложении с обособленными членами.

Знаки препинания в предложении с вводными конструкциями, обращениями, междометиями

Знаки препинания в сложном предложении

Виды информации в тексте

Текст как речевое произведение. Смысловая и композиционная целостность текста.

Лексическое значение слова. Синонимы. Антонимы. Фразеологизмы. Группы слов по употреблению.

Логико-смысловые отношения между предложениями (фрагментами) текста.

Основные изобразительно-выразительные средства русского языка

- *Перечень элементов содержания / умений и видов деятельности, усвоение которых всеми школьниками региона в целом, школьниками с разным уровнем подготовки нельзя считать достаточным*

Функциональная стилистика. Культура речи

Орфоэпические нормы (постановка ударения).

Правописание гласных и согласных в приставке слова. Употребление Ъ и Ь. Буквы И, Ы после приставок.

Правописание гласных и согласных в суффиксах слов разных частей речи (кроме суффиксов причастий, деепричастий).

Правописание личных окончаний глаголов и суффиксов причастий, деепричастий.

Слитное, дефисное и раздельное написание слов разных частей речи (имена существительные, имена прилагательные, местоимения, наречия, служебные части речи).

Правописание –н и –нн- в словах различных частей речи

Знаки препинания в сложном предложении. Знаки препинания в простом предложении с однородными членами.

Пунктуационный анализ

Знаки препинания в сложном предложении с разными видами связи между частями, несколькими придаточными.

Лексикология и фразеология. Лексический анализ слова

В группе участников ЕГЭ, не набравших минимальный тестовый балл (0,8% от общего числа экзаменуемых), недостаточно освоенными следует считать все элементы содержания общего образования по русскому языку.

В группе участников ЕГЭ, набравших от минимального до 60 б., недостаточно освоенными следует считать следующие элементы содержания общего образования по русскому языку:

Функциональная стилистика. Культура речи

Орфоэпические нормы (постановка ударения).

Морфологические нормы.

Синтаксические нормы.

Правописание гласных и согласных в корне слова

Правописание гласных и согласных в приставке слова. Употребление Ъ и Ь. Буквы И, Ы после приставок

Правописание гласных и согласных в суффиксах слов разных частей речи (кроме суффиксов причастий, деепричастий).

Правописание личных окончаний глаголов и суффиксов причастий, деепричастий.

Слитное и раздельное написание НЕ (НИ) со словами разных частей речи.

Знаки препинания в предложении с вводными конструкциями, обращениями, междометиями

Знаки препинания в сложном предложении

Слитное, дефисное и раздельное написание слов разных частей речи (имена существительные, имена прилагательные, местоимения, наречия, служебные части речи).

Правописание –н и –нн- в словах различных частей речи

Знаки препинания в сложном предложении. Знаки препинания в простом предложении с однородными членами.

Пунктуационный анализ

Знаки препинания в сложном предложении с разными видами связи между частями, несколькими придаточными

Виды информации в тексте

Основные изобразительно-выразительные средства русского языка

В группе участников ЕГЭ, набравших от 61 до 80 б., недостаточно освоенными следует считать следующие элементы содержания общего образования по русскому языку:

Слитное, дефисное и раздельное написание слов разных частей речи (имена существительные, имена прилагательные, местоимения, наречия, служебные части речи).

Функционально-смысловые типы речи. Функциональная стилистика. Культура речи

В группе участников ЕГЭ, набравших от 81 до 100 б., отсутствуют недостаточно освоенные элементы содержания общего образования по предмету.

- *Выводы об изменении успешности выполнения заданий разных лет по одной теме / проверяемому умению, виду деятельности (если это возможно сделать)*

Положительная динамика результатов выполнения участниками ЕГЭ по русскому языку заданий КИМ на протяжении трёх лет – с 2022 по 2024 гг. – наблюдается для следующих элементов содержания:

ЛЕКСИКА

Лексические нормы (употребление паронимов);

Лексические нормы. Употребление слова в соответствии с точным лексическим значением и требованиями лексической сочетаемости;

Основные лексические нормы современного русского литературного языка. Лексическая сочетаемость. Тавтология. Плеоназм

ТЕКСТ

Формулировка проблем исходного текста

Смысловая цельность, речевая связность и последовательность изложения

Отрицательная динамика результатов выполнения участниками ЕГЭ по русскому языку заданий КИМ на протяжении трёх лет – с 2022 по 2024 гг. – наблюдается для следующих элементов содержания:

Функциональная стилистика. Культура речи

Лексикология и фразеология как разделы лингвистики. Лексический анализ слова

ЯЗЫКОВЫЕ НОРМЫ

Нормы ударения в современном литературном русском языке

Основные морфологические нормы современного русского литературного языка

Основные синтаксические нормы современного русского литературного языка

НОРМЫ ОРФОГРАФИИ

Правописание суффиксов (кроме суффиксов причастий, деепричастий)

Правописание личных окончаний глаголов и суффиксов причастий, деепричастий

Правописание не и ни

Слитное, дефисное и раздельное написание слов разных частей речи

Правописание –н и –нн- в словах различных частей речи

НОРМЫ ПУНКТУАЦИИ

Знаки препинания в предложениях с однородными членами.

Знаки препинания в предложениях с вводными конструкциями, обращениями, междометиями

Знаки препинания в сложном предложении

Пунктуационный анализ предложения

Знаки препинания в сложном предложении с разными видами связи

Выводы о связи динамики результатов проведения ЕГЭ с использованием рекомендаций для системы образования субъекта Российской Федерации и системы мероприятий, включенных с статистико-аналитические отчеты о результатах ЕГЭ по учебному предмету в предыдущие 2-3 года.

Таблица 2-16

Номер задания в КИМ	Проверяемые элементы содержания / умения	Уровень сложности задания	2023г.	2024г.
1	Логико-смысловые отношения между предложениями в тексте	Б	67,1	84
2	Лексикология и фразеология как разделы лингвистики. Лексический анализ слова	Б	72,8	67,3
3	Функциональная стилистика. Культура речи	П	46	28,3
4	Нормы ударения в современном литературном русском языке	Б	45,8	42,6
5	Основные лексические нормы современного русского литературного языка. Паронимы и их употребление	Б	63,5	63,5
6	Основные лексические нормы современного русского литературного языка. Лексическая сочетаемость. Тавтология. Плеоназм	Б	77	78,1
7	Основные морфологические нормы современного русского литературного языка	Б	63,8	47,7
8	Основные синтаксические нормы современного русского литературного языка	Б	57,1	50
9	Правописание гласных и согласных в корне	Б	54,4	56,2
10	Употребление ъ и ь (в том числе разделительных). Правописание приставок. Буквы ы – и после приставок	Б	41,7	46,4
11	Правописание суффиксов (кроме суффиксов причастий, деепричастий)	Б	42,9	35,6

12	Правописание личных окончаний глаголов и суффиксов причастий, деепричастий	Б	37,3	36,7
13	Правописание не и ни	Б	58	49,4
14	Слитное, дефисное и раздельное написание слов разных частей речи	Б	47	29,4
15	Правописание –н и –нн- в словах различных частей речи	Б	55,4	41,9
16	Знаки препинания в предложениях с однородными членами. Знаки препинания в сложном предложении	Б	43	34,3
17	Знаки препинания при обособлении	Б	58	67,5
18	Знаки препинания в предложениях с вводными конструкциями, обращениями, междометиями	Б	41	49,2
19	Знаки препинания в сложном предложении	Б	64,8	60,3
20	Знаки препинания в сложном предложении с разными видами связи	Б	26,1	41,4
21	Пунктуационный анализ предложения	П	25,4	41,9
22	Информационно-смысловая переработка прочитанного текста	Б	75,6	75,2
23	Информативность текста. Виды информации в тексте	Б	39,2	50,3
24	Лексикология и фразеология как разделы лингвистики. Лексический анализ слова	Б	78	65,8
25	Логико-смысловые отношения между предложениями в тексте	Б	38,2	66,9
26	Основные изобразительно-выразительные средства русского языка	П	68,7	63,3
27	Информационно-смысловая переработка прочитанного текста. Отзыв. Рецензия	Б		
К1	Формулировка проблем исходного текста		98,5	98,2
К2	Комментарий к проблеме исходного текста		72,1	62
К3	Отражение позиции автора по проблеме исходного текста		93,1	90
К4	Отношение к позиции автора по проблеме исходного текста		78	65,8
К5	Смысловая цельность, речевая связность и последовательность изложения		67,1	68
К6	Богатство речи		58	92,7
К7	Соблюдение орфографических норм.		60,3	58,7
К8	Соблюдение пунктуационных норм.		37,4	36,7
К9	Соблюдение грамматических норм.		54,6	52,4
К10	Соблюдение речевых норм.		52,1	56,3
К11	Соблюдение этических норм.		97,9	97,2

K12	Соблюдение фактологической точности		94,8	91,2
-----	-------------------------------------	--	------	------

В 2024 году наблюдается понижение среднего балла в регионе на 3,1 % (57,3%) по сравнению с 2023 годом (60,4%), на 3,8% – с 2022 г. (61,1%), однако, нужно отметить, что подобная тенденция наблюдается и на федеральном уровне в 2023 г. – 68,43%, в 2024 г. – 63,88%). В целом, результаты ЕГЭ по русскому языку 2024 г. коррелируют с результатами 2023 г. Статистические данные свидетельствуют о том, что в регионе средний тестовый балл по русскому языку относительно стабилен, можно говорить о динамике в сравнении со результатами на региональной диагностике (декабрь, 2023 г.) и основного этапа ЕГЭ текущего года.

Однако, анализируя таблицу 2-16, важно отметить следующие тенденции:

– наблюдается положительная динамика результатов выполнения участниками ЕГЭ по русскому языку заданий КИМ по сравнению с 2023г. по 2024г. для некоторых элементов содержания:

Логико-смысловые отношения между предложениями в тексте, задание 1;

Основные лексические нормы современного русского литературного языка. Лексическая сочетаемость. Тавтология. Плеоназм, задание 6;

Правописание гласных и согласных в корне, задание 9;

Знаки препинания при обособлении, задание 17;

Смысловая цельность, речевая связность и последовательность изложения, задание 27 (К5);

Богатство речи задание 27 (К6);

Соблюдение речевых норм, задание 27 (К10).

Стабильное выполнение заданий выше 50%:

Основные лексические нормы современного русского литературного языка. Паронимы и их употребление, задание 5;

Информационно-смысловая переработка прочитанного текста, задание 22;

Формулировка проблем исходного текста, задание 27 (К1);

Соблюдение этических норм, задание 27 (К11).

Снижение процента выполнимости этих заданий связано с:

1) невысоким уровнем функциональной грамотности, поскольку часть выпускников, невнимательно прочитав задания, неверно выполнила экзаменационную задачу;

2) недостаточным уровнем орфографической и пунктуационной грамотности: наблюдается низкий уровень выполнения тестовых заданий, проверяющих знание теории по данным разделам, и низкий уровень орфографической и пунктуационной грамотности при выполнении 27 задания – создание собственного текста. Безусловно, отчасти повлиял и тот факт, что в 2024 году конкретизировались, изменились подходы к оценке орфографической грамотности.

Изменениями заданий в КИМе и критериальной оценке:

–в заданиях 13 и 14 изменены формулировка задания и система ответов (множественный выбор в виде цифр). Одновременно с этим расширен языковой материал;

–изменена система оценивания ответов на задания 8 и 26;

претерпела изменения формулировка задания 27, предполагается, что при комментировании проблемы исходного текста примеры-иллюстрации являются неотъемлемой частью пояснений к ним, уточнено также понятие анализа смысловой связи между примерами-иллюстрациями: «Проанализируйте указанную смысловую связь между примерами-иллюстрациями», обоснование собственного мнения экзаменуемого требует включения примера-аргумента, опирающегося на жизненный, читательский или историко-культурный опыт экзаменуемого; сложности возникают при указании на смысловую связь и ее анализ: объяснения в «Методических материалах...» представлены теоретические. «Материалы...» не содержат примеров правильной формулировки указания на смысловую связь и её анализ, кроме связи «противопоставления», с которой и так всё ясно (и педагогам, и экспертам, и детям);

– скорректированы критерии оценивания выполнения задания 27;

– максимальный первичный балл за выполнение работы изменён с 54 до 50 баллов. Всё это в определённой степени повлияло на снижение среднего балла.

- *Выводы о связи динамики результатов проведения ЕГЭ с использованием рекомендаций для системы образования субъекта Российской Федерации и системы мероприятий, включенных с статистико-аналитические отчеты о результатах ЕГЭ по учебному предмету в предыдущие 2-3 года.*

Внедрение мероприятий из дорожной карты по подготовке к ЕГЭ по русскому языку в 2024 году способствовало тому, что средний уровень выполнения КИМ в 2024 году понизился незначительно. Тем не менее, не все мероприятия, предусмотренные дорожной картой, оказались эффективными. Например, анализ работы консультационных центров показал, что учителя, не вовлеченные активно в этот формат повышения квалификации, не могут помочь своим ученикам избежать распространенных ошибок в тестовых заданиях, при написании сочинения-рассуждения по исходному тексту. В настоящее время рекомендовано проводить индивидуальные занятия с коллективами учителей русского языка в школах с низкими результатами ЕГЭ. С другой стороны, новые очные семинары по темам, связанным с преподаванием и подготовкой учеников к ОГЭ и ЕГЭ по русскому языку, а также встречи учителей с председателем и экспертами предметной комиссии, помогли участникам лучше разобраться в технологии выполнения заданий КИМ и успешно готовить своих учеников к ГИА.

Раздел 4. РЕКОМЕНДАЦИИ⁷ ДЛЯ СИСТЕМЫ ОБРАЗОВАНИЯ СУБЪЕКТА РОССИЙСКОЙ ФЕДЕРАЦИИ

4.1. Рекомендации по совершенствованию организации и методики преподавания предмета в Тюменской области на основе выявленных типичных затруднений и ошибок

4.1.1. ...по совершенствованию преподавания учебного предмета всем обучающимся

○ *Учителям*

Необходимо познакомиться с демоверсией ЕГЭ 2025 г., выделить задания, содержательные элементы которых изучаются в том классе, в котором преподает учитель в 2024-2025 учебном году. В региональном статистическо-аналитическом отчете (раздел 3), муниципальном и школьном анализе проследить, как выполняются данные задание, особое внимание обратить на задания с отрицательной динамикой результатов выполнения участниками ЕГЭ по русскому языку заданий КИМ базового уровня на протяжении трёх лет – с 2022 по 2024 гг., соотнести с результатами своих обучающихся и со своими наблюдениями, провести рефлексию, описать причины ошибок, затруднений, предложенные пути преодоления. Включить согласно темам календарно-тематического планирования недостаточно освоенные элементы содержания: орфоэпические нормы при изучении морфологии; орфографические нормы при изучении всех раздел лингвистики (морфемики – систематизация орфограмм в корне, приставке, суффиксах, окончаниях с 5 по 9 класс; морфологии - правописание НЕ слитно-раздельно и омонимичных частей речи с 7 по 9 класс); пунктуационные нормы (5-9 классы – смысловое выделение грамматической основы предложения как главной информации в предложении с учетом всех грамматических признаков подлежащего и сказуемого). Анализируя результаты, следует обратить внимание на те теоретические вопросы (терминологию, понятийное поле), которые вызывают у выпускников сложности при подготовке к экзамену и на самом экзамене.

При подготовке к ЕГЭ 2025 года обратить пристальное внимание на следующие аспекты:

- раскрытие и проработка понятий высокого уровня сложности, в этих целях активно привлекать не только рекомендованные школьные учебники из Федерального перечня, но и цифровой образовательный контент, электронные образовательные ресурсы;
- активное использование внутрикурсовых и межпредметных связей с историей, с литературой, обществознанием;
- организация работы по определению смысловой связи, по работе с текстом, с примерами-иллюстрациями;
- умение приводить разнообразные примеры, иллюстрирующие свою позицию, собственную интерпретацию событий, фактов, явлений;

⁷ Составление рекомендаций проводится на основе проведенного анализа результатов ЕГЭ и анализа выполнения заданий

На методическом объединении обсудить федеральные, региональные, муниципальные аналитические материалы по результатам ЕГЭ 2024 г. В связи с большим объемом материалов рекомендуем распределить для ознакомления между учителями предложенные аналитические материалы, например, учителям, подготовившим участников экзамена в 2024 г., соотнести с результатами своих учеников описанные элементы содержания с низким процентом выполнения в федеральных и региональных аналитических материалах; учителям, готовящим участников экзамена в 2024-2025 учебном году, соотнести результаты своей школы с описанными элементами содержания в региональных и муниципальных аналитических материалах; учителям, работающим в основной школе, соотнести результаты диагностических работ и своего класса (ВПР, ОГЭ) с недостаточно освоенными элементами содержания, описанными в школьных аналитических материалах. После ознакомления каждый учитель должен сделать аннотацию к выборке актуального материала для отработки в течение учебного года недостаточно освоенных элементов содержания и презентовать свой опыт коллегам. Полезно разработать муниципальную, школьную дорожную карту по выборке классов, разделов, тем, на которых актуализируются недостаточно освоенные элементы содержания с целью включения на уроке широкого круга языкового материала КИМов и системной отработки лингвистических способов действий. При этом важно понимать, что задания ВПР по русскому языку, начиная с 4 класса, коррелирует с заданиями ОГЭ и ЕГЭ, поэтому подготовка к ГИА должна быть системной.

Необходимо в каждом ОО иметь эксперта-филолога, который входит в состав ПК по русскому языку, чтобы проводить круглые столы, транслировать опыт, который он приобретает во время проверки работ выпускников.

- *ИПК / ИРО, иным организациям, реализующим программы профессионального развития учителей*

В программу повышения квалификации включить следующие темы:

- Результаты проведения оценочных процедур и система подготовок ЕГЭ по русскому языку;
- Эффективные методы и приемы работы, направленные на повышение орфографической и пунктуационной грамотности обучающихся.

- *Муниципальным органам управления образованием.*

Соотнести результаты ЕГЭ своего муниципального образования с региональными по разделам 1 и 2:

Муниципальным образованиям выделить в ОО учителей русского языка и литературы, региональных методистов, которые регулярно готовят выпускников с высокими результатами, обобщить и презентовать их опыт, совместно спланировать методическое наставничество школ с низкими результатами, для этого найти мотивирующие факторы.

Муниципальным образованиям выделить ОО и учителей русского языка и литературы, выпускники которых показали низкие результаты, совместно проанализировать причины низких результатов, как внешние (социально неблагополучная семья, большая нагрузка у учителя), так и внутренние (предметные знания, методические приемы), проанализировать диагностические результаты по профкомпенциям педагогов, спланировать индивидуальное методическое сопровождение, используя наставничество, тьюторство на уровне муниципального образования, обучение на региональных курсах по проблемным темам предметного и методического направления. Предвидеть риски на этапе подготовки к ЕГЭ, анализируя как статистические данные, так и недостаточно освоенные

элементы содержания, искать пути решения. Риски можно просчитать, проанализировав результаты ВПР, ОГЭ, муниципальных и региональных диагностических работ в текущем году.

○ *Прочие рекомендации.*

После каждой диагностической работы необходимо анализировать на уровне класса, ОО, муниципального образования не только количество справившихся и не справившихся, не только соотносить результаты диагностической работы с текущими оценками, но и тщательно анализировать недостаточно освоенные элементы содержания с обязательной отработкой их при изучении других тем, мобильно моделировать систему работы с группой риска, с обучающимися разного уровня подготовки.

4.1.2. ... по организации дифференцированного обучения школьников с разными уровнями предметной подготовки

○ *Учителям*

При организации дифференцированного обучения необходимо распределить обучающихся по группам:

- 1) обучающиеся с недостаточным уровнем подготовки: при выполнении диагностических работ набирают до 40% баллов от максимального балла;
- 2) обучающиеся с допустимым уровнем подготовки: при выполнении диагностических работ набирают от 40% до 60% баллов от максимального балла;
- 3) обучающиеся с достаточным уровнем подготовки: при выполнении диагностических работ набирают от 60% до 80% баллов от максимального балла;
- 4) обучающиеся с высоким уровнем подготовки: при выполнении диагностических работ набирают от 80 до 100% баллов от максимального балла.

При работе с учениками с низким уровнем подготовки важно уделить внимание совершенствованию метапредметных умений, связанных с чтением, адекватным пониманием и извлечением информации из прочитанного текста. Для обучающихся первой группы необходимо провести психолого-педагогический анализ с целью выявления мотивирующих факторов. Системно включать задания формата ЕГЭ с возможной самопроверкой по образцу, правилу, аналогии, чтобы в процессе происходило запоминание правила, условий успешного выполнения. Необходимо систематически работать с «Открытым банком заданий ЕГЭ» (ФИПИ), включать предлагаемые задания в урок (с 5 по 11 класс в соответствии с изучаемой темой).

Для обучающихся второй группы постоянно актуализировать их «маленькие» успехи, чтобы повышать мотивацию при решении заданий формата ЕГЭ, под руководством учителя необходимо вести карту выполнения заданий формата ЕГЭ с фиксацией положительного результата и частотных ошибок. Особое внимание обратить на следующие элементы содержания: орфоэпические нормы (постановка ударения), лексические нормы (употребление паронимов), морфологические нормы, синтаксические нормы, правописание гласных и согласных в корне слова, слитное и раздельное написание НЕ (НИ) со словами разных частей речи, правописание Н и НН в словах разных частей речи, правописание гласных и согласных в приставке слова, употребление Ъ и Ь. Буквы И, Ы после приставок, правописание гласных и согласных в суффиксах слов разных частей речи (кроме суффиксов причастий, деепричастий), правописание личных окончаний глаголов и суффиксов причастий, деепричастий, слитное, дефисное и раздельное написание слов разных частей речи

(имена существительные, имена прилагательные, местоимения, наречия, служебные части речи); знаки препинания в сложносочинённом предложении и простом предложении с однородными членами, со словами и конструкциями, грамматически не связанными с членами предложения, в сложном предложении с разными видами связи между частями, несколькими придаточными, в сложном предложении с разными видами связи между частями, несколькими придаточными; функционально-смысловые типы речи, логико-смысловые отношения между предложениями (фрагментами) текста, основные изобразительно-выразительные средства русского языка. Необходимо систематически работать с «Открытым банком заданий ЕГЭ» (ФИПИ), включать предлагаемые задания в урок (с 5 по 11 класс в соответствии с изучаемой темой).

Для обучающихся третьей и четвертой группы можно предлагать различные форматы и самостоятельной подготовки с постоянной рефлексией ошибок, затруднений, выбора понятного обучающемуся формата правила для применения. С обучающимися третьей группы необходимо отработать недостаточно освоенные элементы содержания общего образования по русскому языку: правописание личных окончаний глаголов и суффиксов причастий, деепричастий, знаки препинания в сложном предложении с разными видами связи между частями, несколькими придаточными, функционально-смысловые типы речи, логико-смысловые отношения между предложениями (фрагментами) текста. Главное условие – постоянно акцентировать внимание на ошибке, которую должен видеть сам ученик, квалифицировать тип ошибки и искать пути ее преодоления, а также постоянная работа над ошибками, редактирование, корректирование своего ответа. Для эффективности редактирования письменного ответа (задание 27) важно включить практику оценивания по критериям не только учителя, работающего в данном классе, но и муниципальных и региональных экспертов. Необходимо систематически работать с «Открытым банком заданий ЕГЭ» (ФИПИ), включать предлагаемые задания в урок (с 5 по 11 класс в соответствии с изучаемой темой).

В рамках методического объединения можно распределить между всеми педагогами, независимо от того, в каком он классе работает, недостаточно освоенные элементы содержания (по региональным, методическим аналитическим материалам) с целью подборки (выборки) и систематизации дидактического материала по одному элементу содержания, по языковому материалу заданий ЕГЭ с низким процентом выполнения. После представления, обсуждения на методическом заседании провести корректировку и включать всем педагогам в работу. В течение четверти наблюдать, анализировать результаты оценочных процедур по освоению отобранного элемента содержания разными группами обучающихся и выстраивать дальнейшую работу по отработке умения.

○ *Администрациям образовательных организаций:*

- ежегодно разрабатывать планы повышения квалификации педагогических работников ОО с учетом результатов оценочных процедур, в том числе ГИА, выявленных профессиональных дефицитов, разработанных ИОМ;
- включить в план методической работы наиболее актуальные для ОО темы, связанные с работой с обучающимися с разным уровнем предметной подготовки, например, «Направление работы с одаренными детьми», «Методика организации проектной работы на уроках и внеурочной деятельности»;
- способствовать профессиональному росту педагогов через организацию и участие на базе ОО практических семинаров, вебинаров по наиболее сложным для изучения темам, демонстрации успешных практик организации дифференцированной подготовки к ЕГЭ по русскому языку;

- организовать психологическую подготовку обучающихся и их родителей (законных представителей), педагогических работников к ГИА;
- быть заинтересованным в том, чтобы среди педагогов-филологов ОО обязательно были эксперты региональной ПК, которые смогут транслировать свой опыт работы в комиссии;
- проанализировать результаты разных форматов диагностических работ по русскому языку учеников (ВПР, ОГЭ, ЕГЭ) и выделить группу риска, с которой выстроить психолого-педагогическое и методическое сопровождение;
- проанализировать результаты разных форматов диагностических работ учителей (входное и итоговое тестирование в рамках курсов повышения квалификации, региональная диагностика профкомпетенций, федеральных диагностик) с целью выявления профессиональных дефицитов педагогов инициировать и спланировать методическое сопровождение на муниципальном и региональном уровнях;
- проанализировать результаты разных форматов диагностических работ по русскому языку учеников в динамике за несколько лет (ВПР – ОГЭ – ЕГЭ) обозначить элементы содержания с низким процентом выполнения, учитывая анализ и рекомендации в разделе 3, смоделировать систему работы над заданиями с низким процентом выполнения;

- провести адресную аналитику результатов ЕГЭ, выявить причины резкого снижения результатов ЕГЭ по русскому языку в сопоставлении с другими учебными предметами с целью проектирования административных, организационных, психолого-педагогических и методических решений для изменения результата.

○ *ИПК / ИРО, иным организациям, реализующим программы профессионального развития учителей*

- продолжить работы по оказанию адресной методической помощи учителям русского языка из ОО с низкими образовательными результатами ЕГЭ по предмету;
- организовать семинары по трансляции успешного педагогического опыта учителями, имеющими опыт работы с детьми разного уровня базовой подготовки;
- усилить методическую помощь учителям русского языка, а также учителям, не имеющим филологического образования, но ведущим предмет в сельских школах.

4.2. Рекомендации по темам для обсуждения / обмена опытом на методических объединениях учителей-предметников для включения в региональную дорожную карту по развитию региональной системы образования

Изучить и проанализировать результаты ЕГЭ 2024 года по русскому языку своей образовательной организации в сравнении с результатами предыдущих лет, ознакомить с данными результатами выпускников 2025 года. После проведения региональной оценки качества образования осенью 2024 года, проанализировать результаты и скорректировать методику подготовки к ЕГЭ с учётом выявленных при анализе проблем. Проводить оценку методических и предметных компетенций учителей с целью выявления

профессиональных дефицитов и формирования индивидуальных образовательных маршрутов повышения квалификации. Продолжить работу по методическому сопровождению молодых и малоопытных педагогов, учителей школ с низкими образовательными результатами с целью оказания адресной поддержки.

Темы для обсуждения/обмена опытом на методических объединениях учителей-предметников:

- Обсуждение методических рекомендаций ФИПИ для учителей, подготовленные на основе анализа типичных ошибок участников ЕГЭ 2022-2024 годах;

- Обсуждение методических материалов для председателей и членов предметных комиссий субъектов Российской Федерации по проверке выполнения заданий с развернутым ответом экзаменационных работ ЕГЭ 2021-2024 годах;

- Совершенствование дифференцированной подготовки к ЕГЭ по русскому языку с учетом анализа типичных затруднений выпускников с разным уровнем подготовки;

- Развитие функциональной (читательской) грамотности на уроках русского языка;

- Анализ причин низкого качества выполнения ЕГЭ по русскому языку 2024 года в образовательных организациях Тюменской области;

- Совершенствование дифференцированной подготовки к ЕГЭ по обществознанию с учетом анализа типичных затруднения выпускников с разным уровнем подготовки.

На «Августовском педагогическом форуме», а это площадка для заместителей директоров по УВР, курирующих предметы филологического цикла, уделить особое внимание вопросам контрольно-оценочной деятельности по русскому языку и литературе как условию управления качеством образования; внутришкольного контроля как инструмента внутреннего мониторинга уровня достижения предметных и метапредметных результатов обучающимися: содержание, инструментарий, периодичность.

На «Августовском педагогическом форуме», а это площадка для руководителей МО учителей русского языка и литературы, рассмотреть вопросы качества школьного филологического образования: проблемы и перспективы; качества школьного филологического образования: «ПРОКачество школьного филологического образования при переходе на обновленные ФГОС и ФРП»; «Качество школьного филологического образования: особенности формирования предметных и метапредметных результатов и их оценки»; «Технологии работы МО учителей при переходе на обновленные ФГОС и ФРП (командный подход, кураторская методика...)).

Рекомендуем особое внимание уделить элементам содержания предмета, проверяемым заданиями ЕГЭ, усвоение которых всеми школьниками региона в целом, школьниками с разным уровнем подготовки нельзя считать достаточным: орфоэпические нормы (постановка ударения), морфологические нормы, синтаксические нормы, орфографические нормы (правописание гласных и согласных в корне слова, правописание гласных и согласных в приставке слова, употребление Ъ и Ь. Буквы И, Ы после приставок, правописание суффиксов различных частей речи (кроме Н-НН), слитное и раздельное написание НЕ (НИ) со словами разных частей речи, слитное, дефисное и раздельное написание слов разных частей речи (имена существительные, имена прилагательные, местоимения, наречия, служебные части речи), пунктуационные нормы (знаки препинания в предложениях со словами и конструкциями, грамматически не связанные с членами предложения, знаки препинания в сложном предложении с разными видами связи между частями, несколькими придаточными, функционально-смысловые типы речи. Включить вышеперечисленные элементы содержания в методические практикумы для выявления перечня частотных примеров, которые вызывают затруднения у обучающихся, обсуждения причин затруднения, при разработке дидактических материалов для конкретного элемента содержания учесть темы уроков, классы, когда и как можно включать языковой материал, вызывающий затруднения на ЕГЭ. Например, проанализировать содержание орфоэпического словника и логику распределения слов в нем, по возможности сделать выборку частотных ошибок (через наблюдения за речью, выполнение орфоэпических упражнений) и включать в орфоэпические минутки на каждом уроке, или систематически обновляя орфоэпический стенд, включать в устную речь слова, или при изучении морфологии акцентировать внимание на произношении именно тех слов, которые закреплены за определенной частью речи, при этом делать акценты на грамматических признаках, влияющих на постановку ударения.

На этапе обучения необходимо разграничивать контролирующие и обучающие задания при выборке языкового материала из открытого банка ЕГЭ. Актуализировать содержательно-смысловой подход к обучению русскому языку на всех этапах и при изучении всех лингвистических явлений. Можно предложить следующие темы методической и предметной направленности для обсуждения/обмена опытом на методических объединениях учителей- русского языка и литературы:

- «Формальный и содержательно-смысловой подход при изучении лингвистических единиц по лексике (или морфологии, или синтаксису) в 6 классе (или 7, 8, 9 классах)».
- «Орфографический и морфологический анализ при выполнении заданий 11 – 15 в формате ЕГЭ».
- «Грамматическая основа предложения как ключевой аспект пунктуационного и синтаксического анализа при выполнении заданий 16-21 в формате ЕГЭ».
- «Работа со словарями и справочными материалами при изучении орфоэпических, лексических норм».
- «Множественность лингвистических текстов» в практике преподавания учебного предмета «Русский язык».

4.3. Рекомендации по возможным направлениям повышения квалификации работников образования для включения в региональную дорожную карту по развитию региональной системы образования

Проведение курсов повышения квалификации с привлечением экспертов предметной комиссии по теме: «Предметно-методическое сопровождение педагогов: от анализа оценочных процедур к стратегии подготовки к ГИА (учебный предмет «Русский язык»)».

Изучение и распространение передового педагогического опыта учителей по подготовке к ЕГЭ по русскому языку, показавших высокие результаты.

Проведение адресной аналитики результатов ЕГЭ по всем предметам в сопоставлении с целью выявления причин резкого снижения результатов ЕГЭ по русскому языку в сопоставлении с другими учебными предметами, совместно с муниципальными и школьными методистами проектирования административных, организационных, психолого-педагогических и методических решений для изменения результата.

Включение в методический абонемент и предметно-методическое сопровождение ОО с низкими результатами ЕГЭ по русскому языку в течение нескольких лет.

По результатам региональных диагностических работ проведение семинара с учителями муниципальных образований, ОО с низкими результатами обучения.

Актуализация функциональной грамотности (читательской грамотности) на этапе обучения и мониторинга с целью выявления причин затруднений обучающихся, влияющих на качество обучения, контроля, для дальнейшей корректировки и выбора путей решения.

Проведение региональных семинаров (вебинаров в дистанционном формате) для УЧИТЕЛЕЙ в рамках консультационных центров по подготовке к ЕГЭ: результаты ЕГЭ 2024г., изменения в демоверсии, типичные затруднения (орфоэпические нормы (задание 4), орфографические нормы (задания 9-15), пунктуационные нормы (задания 16,18,20,21), стилистический анализ текста (задания 1-3), работа с текстом (задания 22-27)).

Проведение региональных онлайн семинаров для УЧЕНИКОВ в рамках консультационных центров по подготовке к ЕГЭ на основе материалов региональных диагностических работ.

Изучение и обсуждение нормативных документов обновления содержания и методик учебного предмета «Русский язык»: обновленный ФГОС, требования к результатам, система оценивания по федеральной рабочей программе учебного предмета «Русский язык» (ФГБНУ ИСРО РАО).

Раздел 5. Мероприятия, запланированные для включения в ДОРОЖНУЮ КАРТУ по развитию региональной системы образования

5.1. Планируемые меры методической поддержки изучения учебных предметов в 2024-2025 уч.г. на региональном уровне.

5.1.1. Планируемые мероприятия методической поддержки изучения учебных предметов в 2024-2025 уч. г. на региональном уровне, в том числе в ОО с аномально низкими результатами ЕГЭ 2024 г.

Таблица 2-34

№ п/п	Мероприятие <i>(указать тему и организацию, которая планирует проведение мероприятия)</i>	Категория участников
1	Курсы повышения квалификации по программе: «Проектирование современного урока на основе анализа результатов процедур оценки качества образования» (учебные предметы «Русский язык», «Литература», 36 ч.) (ГАОУ ТО ДПО «ТОГИРРО»)	учителя русского языка и литературы
2.	Предметно-методическое сопровождение учителей, работающих в 11 классах по подготовке к ЕГЭ	учителя русского языка и литературы
3	Объективное независимое оценивание письменных ответов (задание 27) по запросу учителей, обучающихся	учителя русского языка и литературы, обучающиеся
4	Проведение региональных онлайн-семинаров (с привлечением ведущих и старших экспертов-консультантов ПК по русскому языку, региональных методистов) в рамках консультационных центров по подготовке к ЕГЭ: результаты ЕГЭ 2024 г., изменения в демоверсии, типичные затруднения (орфоэпические нормы (задание 4), орфографические нормы (задания 9-15), пунктуационные нормы (задания 16,18,20,21), стилистический анализ текста (задания 1-3), работа с текстом (задания 22-27). (ГАОУ ТО ДПО «ТОГИРРО»)	учителя русского языка и литературы
5	Включение в методический абонемент и предметно-методическое сопровождение ОО с низкими образовательными результатами (в течение нескольких лет), сопровождение региональными методистами. (ГАОУ ТО ДПО «ТОГИРРО»)	учителя русского языка и литературы

6	По результатам региональных диагностических работ проведение семинара с учителями с привлечением ведущих и старших экспертов-консультантов ПК по русскому языку, региональных методистов (ГАОУ ТО ДПО «ТОГИРРО»)	учителя русского языка и литературы
7	Разработка и анализ выполнения региональных диагностических работ (ГАОУ ТО ДПО «ТОГИРРО»)	Эксперты РПК
8	Обучение и проведение квалификационных испытаний для экспертов предметных комиссий, претендующих на присвоение статуса (ведущий, старший, основной) на федеральной и региональной цифровой платформах (ГАОУ ТО ДПО «ТОГИРРО»)	учителя русского языка и литературы
9	По результатам региональных диагностических работ на материале КИМ проведение практической мастерской для обучающихся 11 классов.	Обучающиеся

5.1.2. Трансляция эффективных педагогических практик ОО с наиболее высокими результатами ЕГЭ 2024 г.

Таблица 2-115

№ п/п	Мероприятие (указать формат, тему и организацию, которая планирует проведение мероприятия)
1	Обобщение, презентация эффективных педагогических практик по работе с мотивированными обучающимися, в том числе и в рамках Августовского профессионально-общественного форума «Призвание-2024» (ГАОУ ТО ДПО ТОГИРРО, семинары, мастер-классы)
2	Обобщение, презентация эффективных педагогических практик по работе с немотивированными обучающимися (муниципальные методические службы, ГАОУ ТО ДПО ТОГИРРО; семинары; вебинары)
3	Обобщение, презентация эффективных практик по итогам участия во всероссийском мониторинге функциональной грамотности (читательской грамотности) (ведущие ОО, ГАОУ ТО ДПО ТОГИРРО; семинары, вебинары)

5.1.3. Планируемые корректирующие диагностические работы с учетом результатов ЕГЭ 2024 г.

Разработать график диагностических работ в регионе по следующей модели:

- 1) октябрь – входная диагностика (школьный уровень разработки, проверки и анализа выполнения по возможности сопоставление результатов ЕГЭ школы);
- 2) декабрь – региональная диагностика (проверка и анализ муниципальными предметными комиссиями, выборочная проверка работ и анализ только ОО с низкими результатами в течение нескольких лет на региональном уровне экспертами РПК);
- 3) февраль – март 2025 г. – рекомендуется проведение диагностических работ (РОКО) в формате ЕГЭ для обучающихся 11 классов по русскому языку в рамках ГИА для контроля усвоения курса средней школы по предмету и мониторинга выполнения заданий модели КИМ 2024 года;
- 4) май-июнь 2025 г. – федеральная диагностика (ГИА), проверка и аналитическая деятельность региональной предметной комиссии.

Адресная поддержка школьных и муниципальных предметных комиссий (по запросу или по графику ДОН Тюменской области) «Методический анализ результатов тренировочного тестирования (региональной оценки качества образования) по русскому языку в формате ЕГЭ: типичные затруднения и стратегии их преодоления».

5.1.4. Работа по другим направлениям

Проведение круглого стола по итогам работы РПК по русскому языку, определение дальнейших перспектив работы по повышению качества ЕГЭ по русскому языку в Тюменской области.

СОСТАВИТЕЛИ ОТЧЕТА по учебному предмету:

Специалисты, привлекаемые к анализу результатов ЕГЭ по учебному предмету

<i>Фамилия, имя, отчество</i>	<i>Место работы, должность, ученая степень, ученое звание, принадлежность специалиста (к региональным организациям развития образования, к региональным организациям повышения квалификации работников образования, к региональной ПК по учебному предмету, пр.)</i>
<i>Сальникова Вера Владимировна</i>	<i>ГАОУ ТО ДПО "Тюменский областной государственный институт развития регионального образования", проректор, доцент кафедры социально-гуманитарных дисциплин, доктор филологических наук, доцент, председатель региональной ПК по русскому языку</i>

Специалисты, привлекаемые к подготовке методических рекомендаций на основе результатов ЕГЭ по учебному предмету

<i>Фамилия, имя, отчество</i>	<i>Место работы, должность, ученая степень, ученое звание, принадлежность специалиста (к региональным организациям развития образования, к региональным организациям повышения квалификации работников образования, к региональной ПК по учебному предмету, пр.)</i>
<i>Сальникова Вера Владимировна</i>	<i>ГАОУ ТО ДПО "Тюменский областной государственный институт развития регионального образования», проректор, доцент кафедры социально-гуманитарных дисциплин, доктор филологических наук, доцент, председатель региональной ПК по русскому языку</i>
<i>Пахомов Александр Олегович</i>	<i>ГАОУ ТО ДПО "Тюменский областной государственный институт развития регионального образования" Управление оценки качества образования, начальник Центра оценочных процедур</i>

Ответственный специалист в субъекте Российской Федерации по вопросам организации проведения анализа результатов ЕГЭ по учебным предметам

<i>Фамилия, имя, отчество</i>	<i>Место работы, должность, ученая степень, ученое звание</i>
<i>Протасевич Антон Викторович</i>	<i>ГАОУ ТО ДПО "Тюменский областной государственный институт развития регионального образования" Управление оценки качества образования, начальник управления, к.п.н.</i>