

**Статистико-аналитический отчет
о результатах государственной итоговой аттестации по
программам основного общего образования в 2022 году
в Тюменской области
(наименование субъекта Российской Федерации)**

Перечень условных обозначений, сокращений и терминов

АТЕ	Административно-территориальная единица
ГВЭ-9	Государственный выпускной экзамен по образовательным программам основного общего образования
ГИА-9	Государственная итоговая аттестация по образовательным программам основного общего образования
КИМ	Контрольные измерительные материалы
ОГЭ	Основной государственный экзамен
ОИВ	Органы исполнительной власти субъектов Российской Федерации, осуществляющие государственное управление в сфере образования
ОО	Образовательная организация, осуществляющая образовательную деятельность по имеющей государственную аккредитацию образовательной программе
РИС	Региональная информационная система обеспечения проведения государственной итоговой аттестации обучающихся, освоивших основные образовательные программы основного общего и среднего общего образования
Рособрнадзор	Федеральная служба по надзору в сфере образования и науки
Участники ГИА-9 с ОВЗ, участники с ОВЗ	Участники ГИА-9 с ограниченными возможностями здоровья
Участник ОГЭ / участник экзамена / участник	Обучающиеся, допущенные в установленном порядке к ГИА в форме ОГЭ
Учебник	Учебник из Федерального перечня допущенных к использованию при реализации имеющих государственную аккредитацию образовательных программ основного общего и среднего общего образования
ФПУ	Федеральный перечень учебников, допущенных к использованию при реализации имеющих государственную аккредитацию образовательных программ основного общего и среднего общего образования

ГЛАВА 1. Основные результаты ГИА-9 в регионе

1. Количество участников экзаменационной кампании ГИА-9 в 2022 году в Тюменской области

Таблица 0-1

№ п/п	Наименование учебного предмета	Количество участников ГИА-9 в форме ОГЭ	Количество участников ГИА-9 в форме ГВЭ
1.	Русский язык	17 443	443
2.	Математика	17 626	447
3.	Физика	2 529	0
4.	Химия	1 390	0
5.	Информатика	4 693	0
6.	Биология	5 405	52
7.	История	815	0
8.	География	6 458	4
9.	Обществознание	11 620	56
10.	Литература	538	0
11.	Английский язык	1 298	0
12.	Немецкий язык	8	0
13.	Французский язык	3	0
14.	Испанский язык	0	0

2. Соответствие шкалы пересчета первичного балла за экзаменационные работы ОГЭ в пятибалльную систему оценивания, установленной в Тюменской области, рекомендуемой Рособранзором шкале в 2022 году (далее – шкала РОН)

Таблица 0-2

№ п/п	Учебный предмет	Суммарные первичные баллы							
		Отметка «2»		Отметка «3»		Отметка «4»		Отметка «5»	
		Шкала РОН ¹	Шкала субъекта РФ ²	Шкала РОН	Шкала субъекта РФ	Шкала РОН	Шкала субъекта РФ	Шкала РОН	Шкала субъекта РФ
1.	Русский язык	0 – 14		15 – 22		23 – 28, из них не менее 4 баллов за грамотность (по критериям ГК1 - ГК4). Если по критериям ГК1-ГК4 обучающийся набрал менее 4 баллов, выставляется «3»		29 – 33, из них не менее 6 баллов за грамотность (по критериям ГК1 - ГК4). Если по критериям ГК1-ГК4 обучающийся набрал менее 6 баллов, выставляется «4»	
2.	Математика	0 – 7		8 – 14, не менее 2 баллов получено за выполнение заданий по геометрии		15 – 21, не менее 2 баллов получено за выполнение заданий по геометрии		22 – 31, не менее 2 баллов получено за выполнение заданий по геометрии	
3.	Физика	0 – 10		11 – 22		23 – 34		35 – 45	
4.	Химия	0 – 9		10 – 20		21 – 30		31 – 40	
5.	Информатика	0 – 4		5 – 10		11 – 15		16 – 19	

¹Письмо Федеральной службы по надзору в сфере образования и науки (Рособранзора) от 14.02.2021 г. № 04-36 «Рекомендации по определению минимального количества первичных баллов основного государственного экзамена в 2022 году, включая Рекомендации по переводу суммы первичных баллов за экзаменационные работы основного государственного экзамена в пятибалльную систему оценивания в 2022».

²Заполняется в случае изменения значений по сравнению со шкалой РОН.

№ п/п	Учебный предмет	Суммарные первичные баллы							
		Отметка «2»		Отметка «3»		Отметка «4»		Отметка «5»	
		Шкала РОН ¹	Шкала субъекта РФ ²	Шкала РОН	Шкала субъекта РФ	Шкала РОН	Шкала субъекта РФ	Шкала РОН	Шкала субъекта РФ
6.	Биология	0 – 12		13 – 24		25 – 35		36 – 45	
7.	История	0 – 10		11 – 20		21 – 29		30 – 37	
8.	География	0 – 11		12 – 18		19 – 25		26 – 31	
9.	Обществознание	0 – 13		14 – 23		24 – 31		32 – 37	
10.	Литература	0 – 15		16 – 26		27 – 36		37 – 45	
11.	Иностранные языки (английский, немецкий, французский, испанский)	0 – 28		29 – 45		46 – 57		58 – 68	

Обоснование изменения шкалы региона по отношению к шкале, рекомендуемой РОН

Шкала Тюменской области не изменялась, оценивание проводилось в соответствии со шкалой РОН.

3. Результаты ОГЭ в 2022 году в субъекте Российской Федерации

Таблица 0-3

№ п/п	Учебный предмет	Всего участников	Участников с ОВЗ	Отметка «2»		Отметка «3»		Отметка «4»		Отметка «5»	
				чел.	% ³	чел.	%	чел.	%	чел.	%
1.	Русский язык	17 443	111	338	1,9	6 940	39,8	6 632	38	3 533	20,3
2.	Математика	17 626	112	2 211	12,5	9 950	56,5	4 487	25,5	978	5,5
3.	Физика	2 529	7	61	2,4	1 366	54	833	32,9	269	10,6
4.	Химия	1 390	6	34	2,4	468	33,7	489	35,2	399	28,7
5.	Информатика	4 693	12	217	4,6	2 252	48	1 588	33,8	636	13,6
6.	Биология	5 405	27	329	6,1	3 108	57,5	1 759	32,5	209	3,9
7.	История	815	3	61	7,5	395	48,5	270	33,1	89	10,9
8.	География	6 458	29	608	9,4	2 727	42,2	2 445	37,9	678	10,5

³ % - процент участников, получивших соответствующую отметку, от общего числа участников по предмету

№ п/п	Учебный предмет	Всего участников	Участников с ОВЗ	Отметка «2»		Отметка «3»		Отметка «4»		Отметка «5»	
				чел.	% ³	чел.	%	чел.	%	чел.	%
9.	Обществознание	11 620	52	705	6,1	5 872	50,5	4 280	36,8	763	6,6
10.	Литература	538	2	5	0,9	177	32,9	230	42,8	126	23,4
11.	Английский язык	1 298	4	22	1,7	343	26,4	505	38,9	428	33
12.	Французский язык	3	0	0	0	1	33,3	1	33,3	1	33,3
13.	Немецкий язык	8	0	1	12,5	2	25	4	50	1	12,5
14.	Испанский язык	0	0	0	0	0	0	0	0	0	0

4. Результаты ГВЭ-9⁴ в 2022 году в Тюменской области

Таблица 0-4

№ п/п	Учебный предмет	Всего участников	Участников с ОВЗ	Отметка «2»		Отметка «3»		Отметка «4»		Отметка «5»	
				чел.	%	чел.	%	чел.	%	чел.	%
1.	Русский язык	443	388	1	0,2	328	74	111	25,1	3	0,7
2.	Математика	447	390	90	20,1	205	45,9	118	26,4	34	7,6
3.	Физика	0	0	0	0	0	0	0	0	0	0
4.	Химия	0	0	0	0	0	0	0	0	0	0
5.	Информатика	0	0	0	0	0	0	0	0	0	0
6.	Биология	52	0	0	0	39	75	13	25	0	0
7.	История	0	0	0	0	0	0	0	0	0	0
8.	География	4	0	0	0	2	50	2	50	0	0
9.	Обществознание	56	0	0	0	35	62,5	19	33,9	2	3,6
10.	Литература	0	0	0	0	0	0	0	0	0	0
11.	Английский язык	0	0	0	0	0	0	0	0	0	0
12.	Французский язык	0	0	0	0	0	0	0	0	0	0
13.	Немецкий язык	0	0	0	0	0	0	0	0	0	0
14.	Испанский язык	0	0	0	0	0	0	0	0	0	0

⁴При отсутствии участников ГВЭ-9 в субъекте Российской Федерации указывается, что ГИА в данной форме не проводилась.

5. Основные учебники по предмету из ФПУ, которые использовались ОО Тюменской области в 2021-2022 учебном году.

Таблица 0-5

№ п/п	Наименование учебного предмета	Название учебника / линия учебников	Примерный процент ОО, в которых использовался данный учебник / линия учебников
		Учебник из ФПУ (<i>указать авторов, название, год издания</i>)	
1	География	Алексеев А.И., Николина В.В., Липкина Е.К. и другие География, 5-9 кл., Просвещение, 2016-2021	19
2		Климанова О.А., Климанов В.В., Ким Э.В. и другие; под редакцией Климановой О.А. География: Землеведение, Страноведение, География России", ДРОФА"; Акционерное общество "Издательство "Просвещение", 2016-2021	11
3		Максимов Н.А., Герасимова Т.П., Неклюкова Н.П., Барабанов В.В. - Алексеев А.И., Низовцев В.А., Николина В.В. География с 5 по 9 кл., АО «Просвещение», 2016-2021	22
4		Летягин А.А.-Таможня Е.А., Толкунова С.Г. География, 5-9 кл., Вентана-Граф; Просвещение, 2015-2021	1
		<i>Другие пособия:</i>	
1		<i>Баринова И.И., Плешаков А.А., Сонин Н.И.- Баринова И.И.- Дронов В.П., Ром В.Я. География, Дрофа, 2012-2017</i>	40
2		<i>Домогацких Е.М., Алексеевский Н.И. География, ООО "Русское слово-учебник", 2012-2017</i>	10

Планируемые корректировки в выборе учебников из ФПУ (если запланированы)

Корректировка учебников не запланирована.

ГЛАВА 2.
Методический анализ результатов ОГЭ
по учебному предмету
география
(наименование учебного предмета)

2.1. Количество участников ОГЭ по учебному предмету (за последние годы⁵ проведения ОГЭ по предмету) по категориям

Таблица 2-1

Участники ОГЭ	2018 г.		2019 г.		2021 г.		2022 г.	
	чел.	% ⁶	чел.	%	чел.	%	чел.	%
Выпускники текущего года, обучающиеся по программам ООО	4335	99,4	4758	99,7			6449	99,9
Выпускники лицеев и гимназий	327	7,5	363	7,6			573	8,9
Выпускники СОШ	3996	91,7	4377	91,8			5840	90,4
Обучающиеся на дому	26	0,6	14	0,3			29	0,4
Участники с ограниченными возможностями здоровья	14	0,3	23	0,5			29	0,4

ВЫВОД о характере изменения количества участников ОГЭ по предмету (отмечается динамика количества участников ОГЭ по предмету в целом, по отдельным категориям, видам образовательных организаций)

В 2022 году отмечается увеличение количества выпускников общеобразовательных учреждений, выполнявших экзаменационную работу по географии, по сравнению с предыдущими годами: 6449 человек (4758 человек - 2019 год, 2018 год - 4335 человек). В процентном соотношении количество выпускников текущего года, обучающиеся по программам ООО увеличилось на 0,2% по сравнению с 2019 годом.

Сравнивая 2018, 2019 и 2022 годы, стоит отметить незначительное увеличение участников по большинству категорий. Увеличилось количество выпускников лицеев и гимназий на 1,3% и на 0,1% количество обучающихся на дому. Незначительно уменьшилось в процентном соотношении с 91,8% до 90,4% количество выпускников СОШ и участников с ограниченными возможностями здоровья с 0,5 % до 0,4% соответственно.

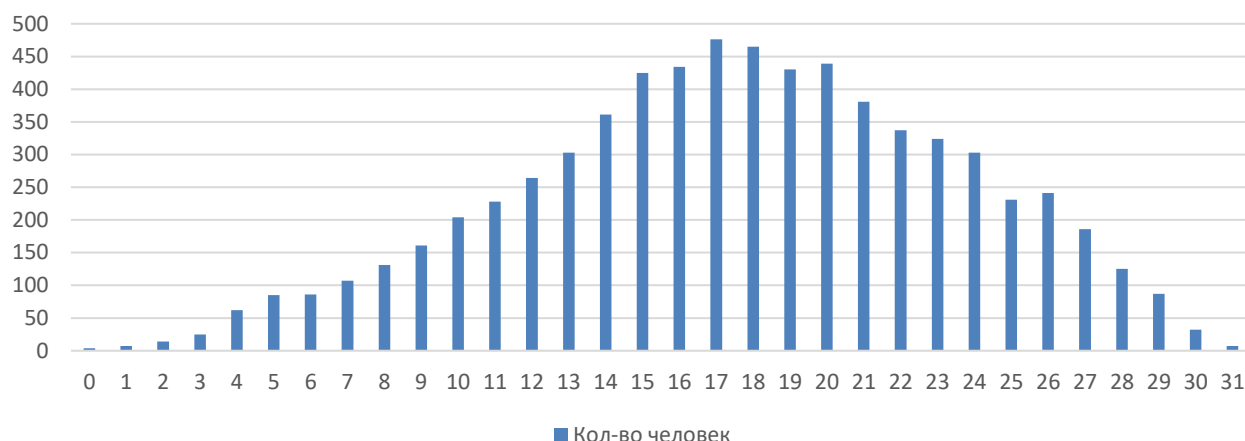
2.2. Основные результаты ОГЭ по учебному предмету

2.2.1. Диаграмма распределения первичных баллов участников ОГЭ по предмету в 2022 г. (количество участников, получивших тот или иной балл)

⁵Здесь и далее: ввиду того, что в 2021гг. ОГЭ по предметам по выбору обучающихся не проводился, данный столбец заполняется только в отчетах по русскому языку и математике. В учебных предметах по выбору рассматриваются результаты ОГЭ 2018, 2019, 2022 гг.

⁶% - Процент от общего числа участников по предмету

Распределение первичных баллов участников ОГЭ по предмету география в 2022 г.



2.2.2. Динамика результатов ОГЭ по предмету

Таблица 2-2

Получили отметку	2018 г.		2019 г.		2021 г.		2022 г.	
	чел.	% ⁷	чел.	%	чел.	%	чел.	%
«2»	20	0,5	26	0,5			608	9,4
«3»	1204	27,6	1539	32,3			2727	42,2
«4»	2198	50,4	2059	43,2			2445	37,9
«5»	938	21,5	1146	24			678	10,5

2.2.3. Результаты ОГЭ по АТЕ региона

Таблица 2-3

№ п/п	АТЕ	Всего участников	«2»		«3»		«4»		«5»	
			чел.	%	чел.	%	чел.	%	чел.	%
1.	г. Тюмень	3141	328	10,4	1280	40,8	1187	37,8	346	11
2.	Абатский муниципальный район	54	3	5,6	15	27,8	31	57,4	5	9,3
3.	Армизонский муниципальный район	36	0	0	17	47,2	18	50	1	2,8
4.	Аромашевский муниципальный район	47	11	23,4	19	40,4	15	31,9	2	4,3
5.	Бердюжский муниципальный район	71	0	0	28	39,4	29	40,8	14	19,7
6.	Вагайский муниципальный район	113	18	15,9	46	40,7	44	38,9	5	4,4

⁷% - Процент от общего числа участников по предмету

№ п/п	АТЕ	Всего участников	«2»		«3»		«4»		«5»	
			чел.	%	чел.	%	чел.	%	чел.	%
7.	Викуловский муниципальный район	80	2	2,5	50	62,5	20	25	8	10
8.	Гольшмановски й муниципальный район	132	29	22	57	43,2	37	28	9	6,8
9.	Заводоуковский городской округ	219	14	6,4	86	39,3	95	43,4	24	11
10.	Исетский муниципальный район	147	27	18,4	71	48,3	41	27,9	8	5,4
11.	Ишимский муни ципальный район	169	26	15,4	69	40,8	61	36,1	13	7,7
12.	Казанский муниципальный район	86	17	19,8	32	37,2	29	33,7	8	9,3
13.	Нижнетавдински й муниципальный район	79	0	0	50	63,3	26	32,9	3	3,8
14.	Омутинский муниципальный район	59	16	27,1	29	49,2	13	22	1	1,7
15.	Сладковский муниципальный район	70	0	0	19	27,1	37	52,9	14	20
16.	Сорокинский муниципальный район	33	8	24,2	17	51,5	6	18,2	2	6,1
17.	Тобольский муниципальный район	62	0	0	18	29	36	58,1	8	12,9
18.	Тюменский муниципальный район	741	1	0,1	303	40,9	314	42,4	123	16,6
19.	Уватский муниципальный район	89	6	6,7	43	48,3	33	37,1	7	7,9
20.	Упоровский муниципальный район	118	21	17,8	69	58,5	25	21,2	3	2,5
21.	Юргинский муниципальный район	51	11	21,6	25	49	10	19,6	5	9,8
22.	Ялуторовский муниципальный район	117	10	8,5	62	53	34	29,1	11	9,4
23.	Ярковский муниципальный район	59	3	5,1	20	33,9	27	45,8	9	15,3
24.	г. Тобольск	346	4	1,2	155	44,8	156	45,1	31	9
25.	г. Ишим	125	7	5,6	49	39,2	58	46,4	11	8,8

№ п/п	АТЕ	Всего участников	«2»		«3»		«4»		«5»	
			чел.	%	чел.	%	чел.	%	чел.	%
26.	Администрация г. Ялуторовск	214	46	21,5	98	45,8	63	29,4	7	3,3

2.2.4. Результаты по группам участников экзамена с различным уровнем подготовки с учетом типа ОО⁸

Таблица 2-4

№ п/п	Тип ОО	Доля участников, получивших отметку					
		«2»	«3»	«4»	«5»	«4» и «5» (качество обучения)	«3», «4» и «5» (уровень обученности)
1.	ООШ						
2.	СОШ	9,4	42,6	37,7	10,3	48	90,6
3.	Лицей	9,9	40,1	42,2	7,8	50	90,1
4.	Гимназия	7,9	38,8	39,2	14,1	53,3	92,1
5.	Коррекционные школы						
6.	Интернаты						
7.	Средняя общеобразовательная школа с углубленным изучением отдельных предметов	0	62,9	31,4	5,7	37,1	100
8.	Вечерняя (сменная) общеобразовательная школа	77,8	22,2	0	0	0	22,2
9.	Президентское кадетское училище	0	11,1	25,9	63	88,9	100

⁸Указывается доля обучающихся от общего числа участников по предмету.

2.2.5. Выделение перечня ОО, продемонстрировавших наиболее высокие результаты ОГЭ по предмету⁹

Выбирается от 5 до 15% от общего числа ОО в субъекте Российской Федерации, в которых:

- доля участников ОГЭ, получивших отметки «4» и «5», имеет максимальные значения (по сравнению с другими ОО субъекта Российской Федерации);
- доля участников ОГЭ, получивших неудовлетворительную отметку, имеет минимальные значения (по сравнению с другими ОО субъекта Российской Федерации).

Таблица 2-5

№ п/п	Название ОО	Доля участников, получивших отметку «2»	Доля участников, получивших отметки «4» и «5» (качество обучения)	Доля участников, получивших отметки «3», «4» и «5» (уровень обученности)
1.	ФГКОУ Тюменское ПКУ	0	88,9	100
2.	МАОУ ИГОЛ им. Е.Г. Лукьянец	0	86,7	100
3.	МАОУ Боровская СОШ	0	85,6	100
4.	МАОУ СОШ № 13 г.Тобольска	0	84,6	100
5.	МАОУ Абатская СОШ №2	0	83,3	100
6.	МАОУ Кутарбитская СОШ	0	83,3	100
7.	МАОУ Яровская СОШ	0	82,6	100
8.	МАОУ Сладковская СОШ	0	79,2	100
9.	МАОУ СОШ № 6 г. Тобольска	0	76,9	100
10.	МАОУ Каменская СОШ	0	76,5	100
11.	МАОУ Луговская СОШ	0	76,5	100
12.	МАОУ гимназия №1 города Тюмени	0	75,9	100
13.	МАОУ Ивановская СОШ	0	75	100
14.	МАОУ СОШ № 18 г. Тобольск	0	75	100

⁹Рекомендуется проводить анализ в случае, если количество участников в этом ОО достаточное для получения статистически достоверных результатов для сравнения.

2.2.6. Выделение перечня ОО, продемонстрировавших низкие результаты ОГЭ по предмету⁵

Выбирается от 5 до 15% от общего числа ОО в субъекте Российской Федерации, в которых:

- доля участников ОГЭ, получивших отметку «2», имеет максимальные значения (по сравнению с другими ОО субъекта Российской Федерации);
- доля участников ОГЭ, получивших отметки «4» и «5», имеет минимальные значения (по сравнению с другими ОО субъекта Российской Федерации).

Таблица 2-6

№ п/п	Название ОО	Доля участников, получивших отметку «2»	Доля участников, получивших отметки «4» и «5» (качество обучения)	Доля участников, получивших отметки «3», «4» и «5» (уровень обученности)
1.	МАОУ "Северо-Плетневская СОШ"	45,5	27,3	54,5
2.	МАОУ Вагайская СОШ	42,9	9,5	57,1
3.	МАОУ Пятковская СОШ	40	13,3	60
4.	МАОУ СОШ №13 г.Тюмени	33,3	16,7	66,7
5.	МАОУ Гольшмановская СОШ №4	33,3	28,6	66,7
6.	МАОУ Мальшенская СОШ	32,1	39,3	67,9
7.	МАОУ Суерская СОШ	31,3	31,3	68,8
8.	МАОУ "СОШ №4" г.Ялуторовска	30,9	24,5	69,1
9.	МАОУ Сорокинская СОШ №1	29,2	20,8	70,8
10.	МАОУ Буньковская СОШ	27,8	5,6	72,2
11.	МАОУ "Аромашевская СОШ им.В.Д.Кармацкого"	23,4	36,2	76,6
12.	МАОУ "Гольшмановская СОШ №1"	22	23,7	78
13.	МАОУ Исетская СОШ №2	21,9	25	78,1
14.	МАОУ СОШ № 27 г.Тюмени	20,8	31,3	79,2

2.2.7 ВЫВОДЫ о характере результатов ОГЭ по предмету в 2022 году и в динамике.

Наибольшее число учащихся, выбравших географию для сдачи ОГЭ в городе Тюмени – 3141 человек (в 2019 году - 2216 человек), а также в Тюменском районе 741 человек (в 2019 году – 482 человек), в городе Тобольске – 346 человек (в 2019 году – 261 человек), в г.Ялуторовске – 214 (в 2019 году – 166 человек).

Увеличилось количество участников ОГЭ, не справившихся с экзаменационной работой – 9,4% в сравнении с 0,5 % в 2019 году. В 2022 году уменьшилось количество на 5,3 % участников ОГЭ, получивших отметку «4», также уменьшилось количество учащихся на 13,5 % выполнивших задания на отметку «5». Увеличилось количество участников ОГЭ, получивших «3» на 9,9%.

Неизменным осталось количество административно-территориальных единиц, школьники, которых участвовали в сдаче экзамена – 26.

2.3. Анализ результатов выполнения заданий КИМ ОГЭ

Наибольший средний процент выполнения (90,1%) задания базового уровня, где проверяется сформированность умений и навыков использования разнообразных географических знаний в повседневной жизни для объяснения и оценки явлений и процессов (задание №8), а наименьший средний процент выполнения – 15,4% - за задание №28, где у участников проверяется сформированность представлений и основополагающих теоретических знаний о целостности и неоднородности Земли как планеты людей в пространстве и во времени; формирование представлений и основополагающих теоретических знаний об особенностях природы, жизни, культуры и хозяйственной деятельности людей, экологических проблемах на разных материках и в отдельных странах. За задание № 8 процент выполнения задания по региону в группах, получивших «2» - 60,4; «3»- 88,5; «4»- 96,5; «5» - 99,7. За задание № 28 процент выполнения задания по региону в группах, получивших «2» - 3,1; «3»- 6,1; «4»- 20,3; «5» -46.

Наибольшее количество участников экзамена, справившихся с заданиями повышенного уровня сложности – 75,3% (задание № 19), где необходимо было продемонстрировать сформированность первичных компетенций использования территориального подхода как основы географического мышления для осознания своего места в целостном, многообразном и быстро изменяющемся мире и адекватной ориентации в нём. А наименьшее – 30,7% (задание №26), где стоило продемонстрировать сформированность представлений и основополагающих теоретических знаний об особенностях природы, жизни, культуры и хозяйственной деятельности людей, экологических проблемах на разных материках и в отдельных странах. За задание № 19 процент выполнения задания по региону в группах, получивших «2» - 28; «3» - 66,1; «4»- 90,8; «5» - 98,7. За задание № 26 процент выполнения задания по региону в группах, получивших «2» - 9,9; «3»- 20,1,1; «4»- 38; «5» -65,5.

Наибольшее количество 80,3% участников успешно справились с заданием высокого уровня сложности (задание №11). Выполняя его, участники экзамена показали высокий уровень овладения основами картографической грамотности и использования географической карты как одного из языков международного общения. Наименьшее число - 10,9% (задание №29), где демонстрируется сформированность умений и навыков использования разнообразных географических знаний в повседневной жизни для объяснения и оценки явлений и процессов, самостоятельного оценивания уровня безопасности окружающей среды, адаптации к условиям территории проживания, соблюдения мер безопасности в случае природных стихийных бедствий и техногенных катастроф. Это задания, где необходимо дать полный развернутый и обоснованный ответ. За задание № 11 процент выполнения задания по региону в группах, получивших «2» - 40,5; «3» - 74,7; «4»- 91,2; «5» - 99. За задание № 29 процент выполнения задания по региону в группах, получивших «2» - 2,6; «3» - 3,6; «4» - 11,7; «5» - 44,8.

2.3.1. Краткая характеристика КИМ по предмету

В предложенных вариантах экзаменационной работы в 2022 году включены задания, проверяющие уровень знания содержания всех основных разделов курса географии за основную школу и выполнение основных требований к уровню подготовки выпускников.

Задания проверяют знания, составляющие основу географической грамотности, а также способность применять географические знания и умения в практических жизненных ситуациях.

Работа содержит 30 заданий, из них 27 заданий с записью краткого ответа, из них: 8 заданий с ответом в виде одной цифры, 5 заданий с ответом в виде слова или словосочетания, 14 заданий с ответом в виде числа или последовательности цифр. Работа содержит 3 задания с развёрнутым ответом, в двух из которых, в заданиях 12 и 28, требуется записать полный обоснованный ответ на поставленный вопрос.

2.3.2. Статистический анализ выполнения заданий КИМ ОГЭ в 2022 году

Для анализа основных статистических характеристик заданий использовался обобщенный план варианта КИМ по предмету с указанием средних процентов выполнения по каждой линии заданий в регионе (Таблица 2-7).

Таблица 2-7

Номер задания в КИМ	Проверяемые элементы содержания / умения	Уровень сложност и задания	Средний процент выполнен ия ¹⁰	Процент выполнения ⁶ по региону в группах, получивших отметку			
				«2»	«3»	«4»	«5»
1	Формирование представлений о географии, её роли в освоении планеты человеком, о географических знаниях как компоненте научной картины мира / формирование представлений и основополагающи х теоретических знаний об основных этапах географического освоения Земли.	Б	74,2	35,2	69,7	83,5	93,8
2	Формирование представлений и основополагающи х теоретических знаний об особенностях природы, жизни,	Б	83,8	32,2	80	96,6	99,6

¹⁰Вычисляется по формуле $p = \frac{N}{nm} \cdot 100\%$, где N – сумма первичных баллов, полученных всеми участниками группы за выполнение задания, n – количество участников в группе, m – максимальный первичный балл за задание.

Номер задания в КИМ	Проверяемые элементы содержания / умения	Уровень сложности задания	Средний процент выполнения ¹⁰	Процент выполнения ⁶ по региону в группах, получивших отметку			
				«2»	«3»	«4»	«5»
	культуры и хозяйственной деятельности людей, экологических проблемах на разных материках и в отдельных странах.						
3	Формирование представлений и основополагающих теоретических знаний об особенностях природы на разных материках и в отдельных странах.	П	32,4	14,8	25,7	36,8	58,8
4	Формирование представлений и основополагающих теоретических знаний об особенностях природы, жизни, культуры и хозяйственной деятельности людей, экологических проблемах на разных материках и в отдельных странах / овладение основными навыками нахождения, использования и презентации географической информации.	Б	62,9	24,3	53,5	75,1	91,4
5	Формирование умений и навыков использования разнообразных географических знаний в	Б	80,9	32,7	77,8	91,7	97,8

Номер задания в КИМ	Проверяемые элементы содержания / умения	Уровень сложност и задания	Средний процент выполнения ¹⁰	Процент выполнения ⁶ по региону в группах, получивших отметку			
				«2»	«3»	«4»	«5»
	повседневной жизни для объяснения и оценки явлений и процессов.						
6	Формирование представлений и основополагающих теоретических знаний о целостности и неоднородности Земли как планеты людей в пространстве и во времени.	Б	78,1	46,2	72,9	86,8	95,7
7	Овладение основами картографической грамотности и использования географической карты как одного из языков международного общения.	П	47,5	5,1	30,1	64,4	94,4
8	Формирование умений и навыков использования разнообразных географических знаний в повседневной жизни для объяснения и оценки явлений и процессов.	Б	90,1	60,4	88,5	96,5	99,7
9	Овладение основами картографической грамотности и использования географической карты как одного из языков международного общения.	Б	70,4	36,5	67,9	77,2	86,7
10	Овладение основами	Б	84	42,9	81,3	93,4	97,8

Номер задания в КИМ	Проверяемые элементы содержания / умения	Уровень сложност и задания	Средний процент выполнен ия ¹⁰	Процент выполнения ⁶ по региону в группах, получивших отметку			
				«2»	«3»	«4»	«5»
	картографической грамотности и использования географической карты как одного из языков международного общения.						
11	Овладение основами картографической грамотности и использования географической карты как одного из языков международного общения.	В	80,3	40,5	74,7	91,2	99
12	Формирование умений и навыков использования разнообразных географических знаний в повседневной жизни для объяснения и оценки явлений и процессов, самостоятельного оценивания уровня безопасности окружающей среды, адаптации к условиям территории проживания.	П	72,4	32,4	64,6	84,8	94,6
13	Формирование представлений и основополагающи х теоретических знаний о целостности и неоднородности Земли как планеты людей в пространстве и во времени, об	Б	55,5	5,1	41	72,8	96

Номер задания в КИМ	Проверяемые элементы содержания / умения	Уровень сложност и задания	Средний процент выполнения ¹⁰	Процент выполнения ⁶ по региону в группах, получивших отметку			
				«2»	«3»	«4»	«5»
	основных этапах её географического освоения / формирование умений и навыков использования разнообразных географических знаний в повседневной жизни для объяснения и оценки явлений и процессов.						
14	Формирование умений и навыков использования разнообразных географических знаний в повседневной жизни для уровня безопасности окружающей среды, адаптации к условиям территории проживания, соблюдения мер безопасности в случае природных стихийных бедствий и техногенных катастроф.	Б	55,8	18,9	45	68,1	88,2
15	Формирование представлений об особенностях деятельности людей, ведущей к возникновению и развитию или решению экологических проблем на различных территориях и акваториях,	П	50,2	25,7	41,3	57,8	81

Номер задания в КИМ	Проверяемые элементы содержания / умения	Уровень сложност и задания	Средний процент выполнения ¹⁰	Процент выполнения ⁶ по региону в группах, получивших отметку			
				«2»	«3»	«4»	«5»
	умений и навыков безопасного и экологически целесообразного поведения в окружающей среде.						
16	Овладение основными навыками нахождения, использования и презентации географической информации.	П	63,1	27,5	49,3	77,7	98,1
17	Формирование умений и навыков использования разнообразных географических знаний в повседневной жизни для объяснения и оценки явлений и процессов.	П	51,6	32,7	41,4	59,1	82,4
18	Формирование представлений и основополагающих теоретических знаний о целостности и неоднородности Земли как планеты людей в пространстве и во времени.	П	53,2	26	41,5	63	89,7
19	Формирование умений и навыков использования разнообразных географических знаний в повседневной жизни для объяснения и оценки явлений и процессов / формирование	П	75,3	28	66,1	90,8	98,7

Номер задания в КИМ	Проверяемые элементы содержания / умения	Уровень сложност и задания	Средний процент выполнения ¹⁰	Процент выполнения ⁶ по региону в группах, получивших отметку			
				«2»	«3»	«4»	«5»
	первичных компетенций использования территориального подхода как основы географического мышления для осознания своего места в целостном, многообразном и быстро изменяющемся мире и адекватной ориентации в нём.						
20	Формирование представлений и основополагающих теоретических знаний о целостности и неоднородности Земли как планеты людей в пространстве и во времени, об особенностях природы, жизни, культуры и хозяйственной деятельности людей, экологических проблемах на разных материках и в отдельных странах.	Б	47,8	19,2	33,4	59	90,7
21	Формирование представлений и основополагающих теоретических знаний о целостности и неоднородности Земли как планеты людей в пространстве и во	П	35	9,2	22,4	43,9	76,8

Номер задания в КИМ	Проверяемые элементы содержания / умения	Уровень сложност и задания	Средний процент выполнения ¹⁰	Процент выполнения ⁶ по региону в группах, получивших отметку			
				«2»	«3»	«4»	«5»
	времени.						
22	Овладение основными навыками нахождения, использования и презентации географической информации.	Б	69,7	41,8	62,4	78,2	93,7
23	Формирование представлений и основополагающих теоретических знаний о целостности и неоднородности Земли как планеты людей в пространстве и во времени.	П	54,4	14,3	42,1	68	91,3
24	Формирование представлений и основополагающих теоретических знаний об особенностях природы, жизни, культуры и хозяйственной деятельности людей, экологических проблемах на разных материках и в отдельных странах.	Б	64,9	23,2	51,7	81	97,1
25	Овладение основами картографической грамотности и использования географической карты как одного из языков международного общения.	П	69,6	29,3	59,3	83,8	95,7
26	Формирование представлений и основополагающих	П	30,7	9,9	20,1	38	65,5

Номер задания в КИМ	Проверяемые элементы содержания / умения	Уровень сложност и задания	Средний процент выполнения ¹⁰	Процент выполнения ⁶ по региону в группах, получивших отметку			
				«2»	«3»	«4»	«5»
	х теоретических знаний об особенностях природы, жизни, культуры и хозяйственной деятельности людей, экологических проблемах на разных материках и в отдельных странах.						
27	овладение основами картографической грамотности и использования географической карты как одного из языков международного общения.	Б	55,7	14,3	38,9	73	97,8
28	Формирование представлений и основополагающих теоретических знаний о целостности и неоднородности Земли как планеты людей в пространстве и во времени; формирование представлений и основополагающих теоретических знаний об особенностях природы, жизни, культуры и хозяйственной деятельности людей, экологических проблемах на разных материках и в отдельных	Б	15,4	3,1	6,1	20,3	46

Номер задания в КИМ	Проверяемые элементы содержания / умения	Уровень сложност и задания	Средний процент выполнения ¹⁰	Процент выполнения ⁶ по региону в группах, получивших отметку			
				«2»	«3»	«4»	«5»
	странах; овладение основными навыками нахождения, использования и презентации географической информации.						
29	Формирование умений и навыков использования разнообразных географических знаний в повседневной жизни для объяснения и оценки явлений и процессов, самостоятельного оценивания уровня безопасности окружающей среды, адаптации к условиям территории проживания, соблюдения мер безопасности в случае природных стихийных бедствий и техногенных катастроф.	В	10,9	2,6	3,6	11,7	44,8
30	Формирование представлений и основополагающих теоретических знаний о целостности и неоднородности Земли как планеты людей в пространстве и во времени.	П	38,4	3,1	20,4	53,2	89,4

На основании данных, можно выделить линии заданий с наименьшими процентами выполнения.

- задания базового уровня (с процентом выполнения ниже 50):

Задание 20, проверяет сформированность представлений и основополагающих теоретических знаний о целостности и неоднородности Земли как планеты людей в пространстве и во времени, об особенностях природы, жизни, культуры и хозяйственной деятельности людей, экологических проблемах на разных материках и в отдельных странах (процент выполнения 47,8)

Задание 28, проверяет сформированность представлений и основополагающих теоретических знаний о целостности и неоднородности Земли как планеты людей в пространстве и во времени; формирование представлений и основополагающих теоретических знаний об особенностях природы, жизни, культуры и хозяйственной деятельности людей, экологических проблемах на разных материках и в отдельных странах; овладение основными навыками нахождения, использования и презентации географической информации (процент выполнения 15,4)

- задания повышенного уровня с процентом выполнения ниже 15 отсутствуют
- задания высокого уровня (с процентом выполнения ниже 15):

Задание 29, проверяет сформированность умений и навыков использования разнообразных географических знаний в повседневной жизни для объяснения и оценки явлений и процессов, самостоятельного оценивания уровня безопасности окружающей среды, адаптации к условиям территории проживания, соблюдения мер безопасности в случае природных стихийных бедствий и техногенных катастроф (процент выполнения 10,9)

Успешно усвоены элементы содержания / освоенные умения, навыки, виды познавательной деятельности:

- формирование представлений о географии, её роли в освоении планеты человеком, о географических знаниях как компоненте научной картины мира / формирование представлений и основополагающих теоретических знаний об основных этапах географического освоения Земли (задание 1, процент выполнения 74,2)
- формирование представлений и основополагающих теоретических знаний об особенностях природы, жизни, культуры и хозяйственной деятельности людей, экологических проблемах на разных материках и в отдельных странах (задание 2, процент выполнения 83,3)
- формирование умений и навыков использования разнообразных географических знаний в повседневной жизни для объяснения и оценки явлений и процессов (задание 5, процент выполнения 80,9)
- формирование представлений и основополагающих теоретических знаний о целостности и неоднородности Земли как планеты людей в пространстве и во времени (задание 6, процент выполнения 78,1)
- формирование умений и навыков использования разнообразных географических знаний в повседневной жизни для объяснения и оценки явлений и процессов (задание 8, процент выполнения 90,1)
- овладение основами картографической грамотности и использования географической карты как одного из языков международного общения. (задание 10, процент выполнения 84)
- овладение основами картографической грамотности и использования географической карты как одного из языков международного общения (задание 11, процент выполнения 80,3)

- формирование умений и навыков использования разнообразных географических знаний в повседневной жизни для объяснения и оценки явлений и процессов (задание 19, процент выполнения 75,3)
- формирование умений и навыков использования разнообразных географических знаний в повседневной жизни для объяснения и оценки явлений и процессов / формирование первичных компетенций использования территориального подхода как основы географического мышления для осознания своего места в целостном, многообразном и быстро изменяющемся мире и адекватной ориентации в нём (задание 19, процент выполнения 75,3)

Недостаточно усвоены элементы содержания / освоенные умения, навыки, виды познавательной деятельности:

- формирование представлений и основополагающих теоретических знаний об особенностях природы на разных материках и в отдельных странах (задание 3, процент выполнения 32,4)
- овладение основами картографической грамотности и использования географической карты как одного из языков международного общения. (задание 7, процент выполнения 47,5)
- формирование представлений и основополагающих теоретических знаний о целостности и неоднородности Земли как планеты людей в пространстве и во времени, об особенностях природы, жизни, культуры и хозяйственной деятельности людей, экологических проблемах на разных материках и в отдельных странах (задание 20, процент выполнения 47,8)
- формирование представлений и основополагающих теоретических знаний о целостности и неоднородности Земли как планеты людей в пространстве и во времени. (задание 21, процент выполнения 35)
- формирование представлений и основополагающих теоретических знаний об особенностях природы, жизни, культуры и хозяйственной деятельности людей, экологических проблемах на разных материках и в отдельных странах (задание 26, процент выполнения 30,7)
- формирование представлений и основополагающих теоретических знаний о целостности и неоднородности Земли как планеты людей в пространстве и во времени; формирование представлений и основополагающих теоретических знаний об особенностях природы, жизни, культуры и хозяйственной деятельности людей, экологических проблемах на разных материках и в отдельных странах; овладение основными навыками нахождения, использования и презентации географической информации (задание 28, процент выполнения 15,4)
- формирование умений и навыков использования разнообразных географических знаний в повседневной жизни для объяснения и оценки явлений и процессов, самостоятельного оценивания уровня безопасности окружающей среды, адаптации к условиям территории проживания, соблюдения мер безопасности в случае природных стихийных бедствий и техногенных катастроф (задание 29, процент выполнения 10,9)
- формирование представлений и основополагающих теоретических знаний о целостности и неоднородности Земли как планеты людей в пространстве и во времени (задание 30, процент выполнения 38,4)

2.3.3. Содержательный анализ выполнения заданий КИМ ОГЭ

На основе данных, приведенных в п. 2.3.2, выявлены сложные для участников ОГЭ задания. Значительная часть заданий направлена на проверку теоретических знаний и практических навыков.

Задание №3, нацеленное на формирование представлений и основополагающих теоретических знаний об особенностях природы на разных материках и в отдельных странах выполнили 32,4 процента учеников.

Пример:

Расположите регионы России по степени уменьшения естественного плодородия почв на их территории. Запишите в таблицу получившуюся последовательность цифр.

- 1) Архангельская область
- 2) Смоленская область
- 3) Воронежская область

Ответ:

--	--	--

Задание № 7, проверяющее овладение основами картографической грамотности и использования географической карты как одного из языков международного общения, выполнили 47,5 процентов учащихся.

Пример:

Определите, какой город – столица государства, имеет географические координаты 38°с.ш. 24° в.д.

Задание № 20 проверяет сформированность представлений и основополагающих теоретических знаний о целостности и неоднородности Земли как планеты людей в пространстве и во времени, об особенностях природы, жизни, культуры и хозяйственной деятельности людей, экологических проблемах на разных материках и в отдельных странах (процент выполнения 47,8).

Пример:

Туристические фирмы разных регионов России разработали слоганы (рекламные лозунги) для привлечения туристов в свои регионы. Установите соответствие между слоганами и регионами: к каждому элементу первого столбца подберите соответствующий элемент из второго столбца.

СЛОГАНЫ

- А) Здесь можно любоваться бесконечным простором озёр, островами и водопадом Кивач!
- Б) Добро пожаловать на Телецкое озеро – горную жемчужину неповторимой красоты!

РЕГИОНЫ

- 1) Республика Карелия
- 2) Краснодарский край
- 3) Республика Алтай
- 4) Самарская область

Запишите в таблицу выбранные цифры под соответствующими буквами.

Ответ:

<i>A</i>	<i>B</i>

Задание №21, проверяющее сформированность представлений и основополагающих теоретических знаний о целостности и неоднородности Земли как планеты людей в пространстве и во времени, выполнили 35 процентов учеников.

Пример:

В каких двух из приведённых высказываний содержится информация о воспроизводстве населения? Запишите в таблицу цифры, под которыми указаны выбранные высказывания.

- 1) В XX в. территории крупных городов России быстро росли, при их слиянии с территориями соседних небольших городов возникали городские агломерации.
- 2) В начале 2019 г. средняя плотность населения в Северо-Кавказском федеральном округе была одной из самых высоких в стране – 58 человек на 1 км².
- 3) В 2018 г. в большинстве регионов России наблюдалась естественная убыль населения.
- 4) В 2018 г. в Северо-Кавказском федеральном округе число родившихся превышало число умерших на 68 453 человека.
- 5) В 2019 г. в РФ на постоянное место жительства из других стран прибыло 701 234 человека, из РФ в другие страны выбыло 416 131 человек

Ответ:

--	--

Задание № 26, проверяющее сформированность представлений и основополагающих теоретических знаний об особенностях природы, жизни, культуры и хозяйственной деятельности людей, экологических проблемах на разных материках и в отдельных странах, выполнили 30,7 процента учеников.

Пример:

Какие два из перечисленных народов компактно проживают на юге Сибири? Запишите в таблицу цифры, под которыми указаны эти народы:

- 1) ханты
- 2) тувинцы
- 3) якуты
- 4) ненцы
- 5) алтайцы

Ответ:

--	--

Задание № 28, проверяющее сформированность представлений и основополагающих теоретических знаний о целостности и неоднородности Земли как планеты людей в пространстве и во времени; формирование представлений и основополагающих теоретических знаний об особенностях природы, жизни, культуры и хозяйственной деятельности людей, экологических проблемах на разных материках и в отдельных странах; овладение основными навыками нахождения, использования и презентации географической информации, выполнили 15,4 процентов участников.

Задание № 29, проверяющее сформированность умений и навыков использования разнообразных географических знаний в повседневной жизни для объяснения и оценки явлений и процессов, самостоятельного оценивания уровня безопасности окружающей среды, адаптации к условиям территории проживания, соблюдения мер безопасности в случае природных стихийных бедствий и техногенных катастроф, выполнили 10,9 процентов участников.

Пример:

Зейская ГЭС расположена на реке Зее на Дальнем Востоке. Установленная мощность станции составляет 1330 МВт. Решение о строительстве ГЭС было принято ещё в 1964 г. В 1980 г. станция была выведена на проектную мощность – 1290 МВт. Тогда же до проектного уровня было заполнено Зейское водохранилище. Ежегодно в регионе в конце лета – начале осени выпадают обильные дожди, приводящие в отдельные годы к переполнению водохранилища, в результате чего приходится производить холостой сброс воды. Это иногда влечёт затопление ряда территорий ниже по течению реки. Самые массовые сбросы воды были произведены в 2007 и 2013 гг.

Задание № 28. К какому межотраслевому комплексу относится предприятие, о котором говорится в тексте?

Задание № 29. Объясните, с чем связано обильное ежегодное выпадение атмосферных осадков в регионе в конце лета – начале осени, периодически приводящих к необходимости производить сбросы воды из Зейского водохранилища, о которых говорится в тексте.

Задание № 30, проверяющее сформированность представлений и основополагающих теоретических знаний о целостности и неоднородности Земли как планеты людей в пространстве и во времени, выполнили 38,4 учеников.

Пример:

Определите регион России по его краткому описанию. Эта область расположена в Европейской части страны и граничит с зарубежными странами. Большая часть её территории расположена за полярным кругом. Большое значение имеет наличие на её территории железных руд и руд цветных металлов. На территории области работает крупная АЭС.

Ответ: _____ область.

2.3.4. Анализ метапредметных результатов обучения, повлиявших на выполнение заданий КИМ

Согласно ФГОС ООО, при изучении географии, должны быть достигнуты не только предметные, но и метапредметные результаты обучения, в том числе:

- 1) умение самостоятельно планировать пути достижения целей, в том числе альтернативные, осознанно выбирать наиболее эффективные способы решения учебных и познавательных задач;
- 2) умение соотносить свои действия с планируемыми результатами, осуществлять контроль своей деятельности в процессе достижения результата, определять способы действий в рамках предложенных условий и требований, корректировать свои действия в соответствии с изменяющейся ситуацией;
- 3) умение оценивать правильность выполнения учебной задачи, собственные возможности ее решения;
- 4) владение основами самоконтроля, самооценки, принятия решений и осуществления осознанного выбора в учебной и познавательной деятельности;

Эти умения требовались при выполнении заданий ОГЭ, которые оказались сложными для участников. Например, для выполнения заданий №№ 3, 7, 20, 21, 26, 28, 29,30. Вышеперечисленные метапредметные результаты не достигнуты у большинства учеников.

На успешность заданий № 20, 21, могла повлиять слабая сформированность умения определять понятия, создавать обобщения, устанавливать аналогии, классифицировать, самостоятельно выбирать основания и критерии для классификации, устанавливать причинно-следственные связи, строить логическое рассуждение, умозаключение (индуктивное, дедуктивное и по аналогии) и делать выводы. Ученики неправильно соотносили туристические слоганы и регионы России, выполняя задание № 20. Неправильно определяли высказывания, в которых содержится информация о воспроизводстве населения, выполняя задания № 21.

На успешность задания № 28, 29, 30, могла повлиять слабая сформированность смыслового чтения. Ученики должны были прочитать текст и указать к какому межотраслевому комплексу относится предприятие, о котором говорится в тексте (задание 28), объяснить и оценить явления и процессы и уровень безопасности окружающей среды (задание № 29), определить регион России по описанию (задание 30).

2.3.5 Выводы об итогах анализа выполнения заданий, групп заданий:

Успешно усвоены элементы содержания / освоенные умения, навыки, виды познавательной деятельности:

- формирование представлений о географии, её роли в освоении планеты человеком, о географических знаниях как компоненте научной картины мира / формирование представлений и основополагающих теоретических знаний об основных этапах географического освоения Земли (задание 1, процент выполнения 74,2)

- формирование представлений и основополагающих теоретических знаний об особенностях природы, жизни, культуры и хозяйственной деятельности людей, экологических проблемах на разных материках и в отдельных странах (задание 2, процент выполнения 83,3)
- формирование умений и навыков использования разнообразных географических знаний в повседневной жизни для объяснения и оценки явлений и процессов (задание 5, процент выполнения 80,9)
- формирование представлений и основополагающих теоретических знаний о целостности и неоднородности Земли как планеты людей в пространстве и во времени (задание 6, процент выполнения 78,1)
- формирование умений и навыков использования разнообразных географических знаний в повседневной жизни для объяснения и оценки явлений и процессов (задание 8, процент выполнения 90,1)
- овладение основами картографической грамотности и использования географической карты как одного из языков международного общения. (задание 10, процент выполнения 84)
- овладение основами картографической грамотности и использования географической карты как одного из языков международного общения (задание 11, процент выполнения 80,3)
- формирование умений и навыков использования разнообразных географических знаний в повседневной жизни для объяснения и оценки явлений и процессов (задание 19, процент выполнения 75,3)
- формирование умений и навыков использования разнообразных географических знаний в повседневной жизни для объяснения и оценки явлений и процессов / формирование первичных компетенций использования территориального подхода как основы географического мышления для осознания своего места в целостном, многообразном и быстро изменяющемся мире и адекватной ориентации в нём (задание 19, процент выполнения 75,3)

Недостаточно усвоены элементы содержания / освоенные умения, навыки, виды познавательной деятельности:

- формирование представлений и основополагающих теоретических знаний об особенностях природы на разных материках и в отдельных странах (задание 3, процент выполнения 32,4)
- овладение основами картографической грамотности и использования географической карты как одного из языков международного общения. (задание 7, процент выполнения 47,5)
- формирование представлений и основополагающих теоретических знаний о целостности и неоднородности Земли как планеты людей в пространстве и во времени, об особенностях природы, жизни, культуры и хозяйственной деятельности людей, экологических проблемах на разных материках и в отдельных странах (задание 20, процент выполнения 47,8)
- формирование представлений и основополагающих теоретических знаний о целостности и неоднородности Земли как планеты людей в пространстве и во времени. (задание 21, процент выполнения 35)

- формирование представлений и основополагающих теоретических знаний об особенностях природы, жизни, культуры и хозяйственной деятельности людей, экологических проблемах на разных материках и в отдельных странах (задание 26, процент выполнения 30,7)
- формирование представлений и основополагающих теоретических знаний о целостности и неоднородности Земли как планеты людей в пространстве и во времени; формирование представлений и основополагающих теоретических знаний об особенностях природы, жизни, культуры и хозяйственной деятельности людей, экологических проблемах на разных материках и в отдельных странах; овладение основными навыками нахождения, использования и презентации географической информации (задание 28, процент выполнения 15,4)
- формирование умений и навыков использования разнообразных географических знаний в повседневной жизни для объяснения и оценки явлений и процессов, самостоятельного оценивания уровня безопасности окружающей среды, адаптации к условиям территории проживания, соблюдения мер безопасности в случае природных стихийных бедствий и техногенных катастроф (задание 29, процент выполнения 10,9)
- формирование представлений и основополагающих теоретических знаний о целостности и неоднородности Земли как планеты людей в пространстве и во времени (задание 30, процент выполнения 38,4)

Вероятные причины затруднений и типичных ошибок обучающихся состоят в недостаточном усвоении вышеперечисленных элементов содержания, в несформированности вышеперечисленных умений и навыков. Некоторыми обучающимися не достигнуты не только предметные, но и метапредметные результаты обучения.

2.4. Рекомендации по совершенствованию методики преподавания учебного предмета

2.4.1. Рекомендации по совершенствованию преподавания учебного предмета для всех обучающихся

1. При подготовке обучающихся руководствоваться критериями, составленными по данным контрольных измерительных материалов для государственной итоговой аттестации по программам основного общего образования по географии.

2. Осуществлять вводный контроль, нацеленный на проверку сформированности предметных и метапредметных умений и навыков. На этапе подготовки к государственной итоговой аттестации по образовательным программам основного общего образования вводить в практику организации текущего контроля апробированную систему оценивания образовательных достижений учащихся.

3. Формировать и развивать у учащихся на уроках и во внеурочной деятельности ключевые, общепредметные и предметные географические компетенции.

4. Использовать наиболее эффективные учебно-методические комплекты и дополнительную литературу. Федеральный перечень учебников опубликован на сайте Министерства просвещения РФ. На сайте Федерального института педагогических измерений можно найти много полезных при подготовке к ОГЭ материалов. При реализации программ оптимально использовать весь УМК – кабинет географии, оснащенный наглядными пособиями и мультимедийными и техническими средствами обучения, справочной и дополнительной литературой, оборудованием для проведения практических работ.

5. Усилить практическую направленность в преподавании географии: проводить наблюдения за объектами и явлениями, процессами географической среды, составлять

географические описания и характеристики географических объектов, определять расстояния, направления, применять приборы и инструменты в проведении географических практик, определять качественные характеристики объектов земной поверхности по особенностям их изображения, исследовать проблемы сложных и противоречивых взаимоотношений человека и природы, природы и общества непосредственно в природе и социуме, использовать приобретённые знания в повседневной жизни, профессиональном самоопределении. При этом обращать внимание на формирование умений применять теоретические знания на практике в различных ситуациях.

6. Реализовывать системно-деятельностный подход, используя активные методы обучения, обеспечивая значительную долю самостоятельности учащихся в освоении умений, навыков и способов деятельности, на уроках и во внеурочной деятельности. Продумывать приемы, интенсифицирующие познавательную активность ученика, способствующие целостному осмыслению содержания крупных разделов и тем школьной географии, внутрипредметных связей между ними.

7. Применять на занятиях отработанные алгоритмы решения заданий с развернутым ответом.

8. Использовать различные методики изучения географической номенклатуры.

9. Обучать учащихся четко, географически грамотно излагать свои мысли, начиная с 5 класса (при организации самостоятельной работы учащихся рекомендуется использовать вопросы, требующие небольших письменных ответов, и анализировать их на уроке; также организовывать взаимное рецензирование работ учащимися). Обучать учащихся определять, какая информация является необходимой и достаточной для решения той или иной задачи.

10. Продолжить работу в методических объединениях учителей по обмену опытом подготовки учащихся 9 классов к сдаче ОГЭ. В рамках работы методических объединений обсудить и выявить эффективные приемы формирования представлений и основополагающих теоретических знаний: об особенностях природы на разных материках и в отдельных странах; о целостности и неоднородности Земли как планеты людей в пространстве и во времени; об особенностях природы, жизни, культуры и хозяйственной деятельности людей, экологических проблемах на разных материках и в отдельных странах; о целостности и неоднородности Земли как планеты людей в пространстве и во времени; об особенностях природы, жизни, культуры и хозяйственной деятельности людей, экологических проблемах на разных материках и в отдельных странах. А также приемы для овладения: основами картографической грамотности и использования географической карты как одного из языков международного общения; основными навыками нахождения, использования и презентации географической информации. Кроме того, приемы формирования умений и навыков использования разнообразных географических знаний в повседневной жизни для объяснения и оценки явлений и процессов, самостоятельного оценивания уровня безопасности окружающей среды, адаптации к условиям территории проживания, соблюдения мер безопасности в случае природных стихийных бедствий и техногенных катастроф.

11. Повышать квалификацию педагогов по направлениям: ««Анализ результатов ОГЭ по географии. Перспективы на следующий год», «Анализ КИМ ОГЭ по географии. Экспертная деятельность. Методические особенности подготовки учащихся к решению задач высокого и повышенного уровней сложности, вызывающих наиболее частые затруднения».

2.4.2. Рекомендации по организации дифференцированного обучения школьников с разным уровнем предметной подготовки

Важно применять дифференцированный подход к обучению школьников с различными способностями к обучению, для этого желательно использовать возможности образовательных ресурсов, литературы, передовой педагогический опыт учителей географии Тюменской области и других субъектов РФ.

Уровневая дифференциация может быть реализована на различных этапах урока с использованием разноуровневых заданий. Она должна осуществляться в форме свободного

выбора заданий и обеспечивает условия для обучения каждого на уровне его возможностей и способностей. Наиболее результативной формой осуществления дифференциации является индивидуальная работа, которая учитывает особенности не группы, а отдельно взятого учащегося, обеспечивающая его личностное развитие.

Форма дифференцированных заданий на уроках географии бывает различной: индивидуальные карточки, записи заданий у доски, работа за компьютером, работа с атласом и контурными картами, устные указания и т.д. Дифференциация учебной работы подразумевает систематическое сочетание фронтальной, групповой, парной и индивидуальной форм работы. Например, одни ученики индивидуально выполняют разноуровневые задания по описанию материка, затем фронтально проводится проверка наиболее трудных заданий, другие наносят номенклатуру по данной теме на интерактивную доску. Затем после определённого времени проводится проверка полученного задания. Таким образом, все учащиеся знают, как выполняется задание, проверка расширяет знания всех детей.

2.5. Информация о публикации (размещении) на открытых для общего доступа на страницах информационно-коммуникационных интернет-ресурсах ОИВ (подведомственных учреждений) в неизменном или расширенном виде приведенных в статистико-аналитическом отчете рекомендаций по совершенствованию преподавания учебного предмета для всех обучающихся, а также по организации дифференцированного обучения школьников с разным уровнем предметной подготовки.

2.6.1. Адрес страницы размещения

https://togirro.ru/nauchno_metodic/metodicheskaya/ocenka_kachestv/uchastnikam_gos/analiticheskie/otchet_oge-2022.html

2.6.2. Дата размещения (не позднее 12.09.2022) 05.09.2022 г.

СОСТАВИТЕЛИ ОТЧЕТА по географии:

Наименование организации, проводящей анализ результатов ГИА-9

Государственное автономное образовательное учреждение Тюменской области дополнительного профессионального образования (повышения квалификации) специалистов Тюменский областной государственный институт развития регионального образования» (ТОГИРРО)

Ответственные специалисты:

	<i>Ответственный специалист, выполнявший анализ результатов ГИА-9 по предмету</i>	<i>ФИО, место работы, должность, ученая степень, ученое звание</i>	<i>Принадлежность специалиста к региональной ПК по учебному предмету, региональным организациям развития образования, повышения квалификации работников образования (при наличии)</i>
1.	<i>география</i>	Каткова Ольга Анатольевна, зав. кафедрой естественно-математических дисциплин ГАОУ ТО ДПО «ТОГИРРО», к.п.н., доцент	Председатель региональной ПК по географии
	<i>Специалисты, привлекаемые к анализу результатов ГИА-9 по предмету</i>	<i>ФИО, место работы, должность, ученая степень, ученое звание</i>	<i>Принадлежность специалиста к региональной ПК по учебному предмету, региональным организациям развития образования, повышения квалификации работников образования (при наличии)</i>
1.	<i>география</i>	Пахомов Александр Олегович, руководитель РЦОИ	Не входит в состав региональной предметной комиссии по географии
2.	<i>география</i>	Чеканова Ольга Витальевна, специалист отдела мониторинговых исследований ГАОУ ТО ДПО «ТОГИРРО»	Не входит в состав региональной предметной комиссии по географии