

СПРАВКА

по итогам предметной диагностики для учителей русского языка
Тюменской области

В целях реализации мероприятий по обеспечению функционирования единой федеральной системы научно-методического сопровождения педагогических работников и управленческих кадров ФГАОУ ДПО «Академия Минпросвещения России» обеспечила возможность проведения в субъектах Российской Федерации диагностики профессиональных дефицитов педагогических работников и управленческих кадров общеобразовательных организаций с 04 апреля по 19 мая 2023 года, информационное письмо Министерство просвещения Российской Федерации от 29.03.2023 г., №08-707.

Результаты проведенной диагностики позволят всем заинтересованным организациям, входящим в состав региональных сегментов единой федеральной системы научно-методического сопровождения педагогических работников и управленческих кадров, обеспечить работу с объективной информацией для формирования программ повышения квалификации и перечня мероприятий, направленных на устранение выявленных дефицитов.

В диагностике принял участие 341 педагог. Из них 15 человек не приступило к выполнению заданий, что составило 4% от общего числа участников диагностики.

Таблица 1

Средний процент выполнения диагностики по компетенциям в сравнении РФ и Тюменская область

Диагностика	% по РФ	% по Тюменской области с учетом не приступавших	% по Тюменской области без учета не приступавших
Русский язык	74	73	77

Если проводить сравнительный анализ, средний процент выполнения диагностики по Тюменской области с учетом не приступавших составляет 73 %, что ниже показателя по РФ на 1%. Однако без учета не приступавших этот показатель составляет 77 %, что выше показателя по РФ на 3%.

Таблица 2

Распределение участников диагностики по уровням профессиональных дефицитов

Максимальный балл	Высокий уровень дефицитов		Средний уровень дефицитов		Минимальный уровень		Не приступали	
	Чел.	%	Чел.	%	Чел.	%	Чел.	%
19	33	10	139	41	154	45	15	4

Диаграмма 1

Распределение участников диагностики по уровням профессиональных дефицитов

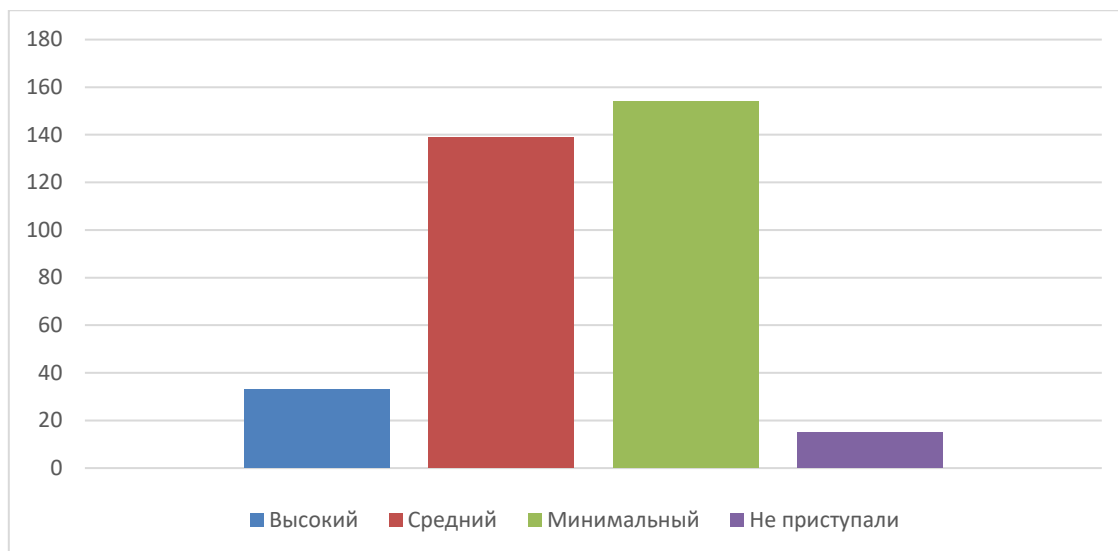


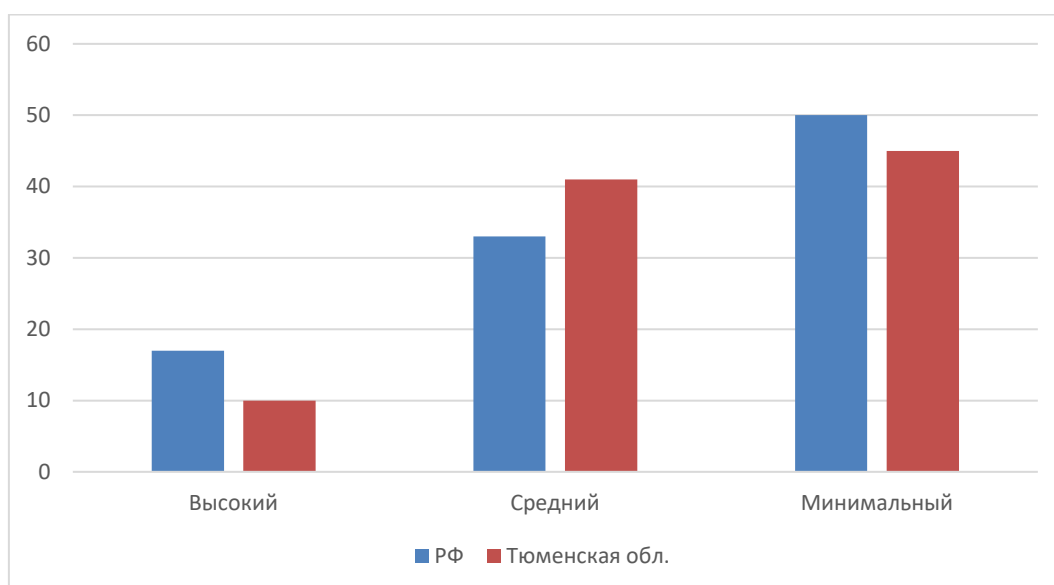
Таблица 3

Результаты диагностики в сравнении РФ и Тюменской области

Диагностика	Количество участников	Высокий уровень дефицитов	Средний уровень дефицитов	Минимальный уровень
Русский яз.				
РФ		17%	33%	50%
Тюменская область	341	10%	41%	45%

Диаграмма 1

Результаты диагностики в сравнении РФ и Тюменской области



Данные, представленные в таблицах 2 и 3, свидетельствуют о том, что высокий уровень профессиональных дефицитов выявлен у 33 педагогов, что составляет 10 % от общего числа участников. Это на 7 % ниже показателя по РФ (17%). Средний уровень имеют 139 педагогов, что составляет 41 % от общего числа участников. Это на 8 % выше показателя по РФ (33 %). Следует отметить, что преобладающим является минимальный уровень профессиональных дефицитов, который отмечен у 154 педагогов, что составляет 45 % от общего числа участников. Это на 5 % ниже показателя по РФ (50 %).

В КИМ содержится 19 заданий, проверяющие основные группы предметных результатов:

- анализ текстов различных функциональных разновидностей языка (В1 – 2);
- владение основными нормами современного русского литературного языка (В 3 – 6);
- орфографическая грамотность (В 7 – 13);
- пунктуационная грамотность (В 14 – 19).

Участники диагностического исследования выполнили задания, проверяющие вышеперечисленные группы предметных результатов в следующем процентном соотношении от общего количества участников:

- анализ текстов различных функциональных разновидностей языка – 36%;
- владение основными нормами современного русского литературного языка – 36%;
- орфографическая грамотность – 51%;
- пунктуационная грамотность – 23%.

Максимальный первичный балл за работу составляет 19 баллов. Средний балл, по итогам прохождения диагностики составил 13,9 балла. Из 341 педагогов, проходивших диагностику:

- 2% получили максимальные 19 баллов;
- 90% участников имеют баллы от 8,5 до 19;
- 4% набрали менее 8,5 баллов;
- 4% получили 0 баллов.

Среднее время выполнения диагностики составило 45 минут, максимальное время 1 час 30 минут, минимальное – 33 секунды. На выполнение диагностики 23% участников потратило более 60 минут, 21% - от 45 минут до 60 минут, 55% - от 10 минут до 45 минут, 1% - менее 10 минут.

Таблица 4

Степень выполнения заданий участниками диагностики (по порядку следования заданий в КИМ)

Вопрос	Неверно (0%)	Частично (1%-99%)	Полностью (100%)	Не приступали (-)
1	196	84	44	17
2	24	0	297	20
3	9	0	313	19
4	40	0	280	21
5	193	0	135	13
6	8	121	190	22
7	36	53	236	16
8	39	69	211	22
9	25	75	220	21
10	46	31	242	22
11	26	0	293	22
12	18	0	301	22
13	25	3	290	23
14	68	72	179	22
15	33	62	230	16
16	16	20	284	21
17	54	45	221	21
18	97	24	198	22
19	137	24	159	21

Таблица 5

Степень выполнения заданий участниками диагностики (по убыванию показателя неверного выполнения заданий)

Вопрос	Неверно (0%)	Частично (1%-99%)	Полностью (100%)	Не приступали (-)
1	196	84	44	17
5	193	0	135	13
19	137	24	159	21
18	97	24	198	22
14	68	72	179	22
17	54	45	221	21
10	46	31	242	22
4	40	0	280	21
8	39	69	211	22
7	36	53	236	16
15	33	62	230	16
11	26	0	293	22
13	25	3	290	23
9	25	75	220	21
2	24	0	297	20
12	18	0	301	22
16	16	20	284	21
3	9	0	313	19
6	8	121	190	22

Таблица 6

Степень выполнения заданий участниками диагностики (по убыванию показателя частичного выполнения заданий)

Вопрос	Неверно (0%)	Частично (1%-99%)	Полностью (100%)	Не приступали (-)
6	8	121	190	22
1	196	84	44	17
9	25	75	220	21
14	68	72	179	22
8	39	69	211	22
15	33	62	230	16
7	36	53	236	16
17	54	45	221	21
10	46	31	242	22
19	137	24	159	21
18	97	24	198	22
16	16	20	284	21
13	25	3	290	23
5	193	0	135	13
4	40	0	280	21
11	26	0	293	22
2	24	0	297	20
12	18	0	301	22
3	9	0	313	19

Таблица 7

Степень выполнения заданий участниками диагностики (по убыванию количества заданий, выполненных корректно)

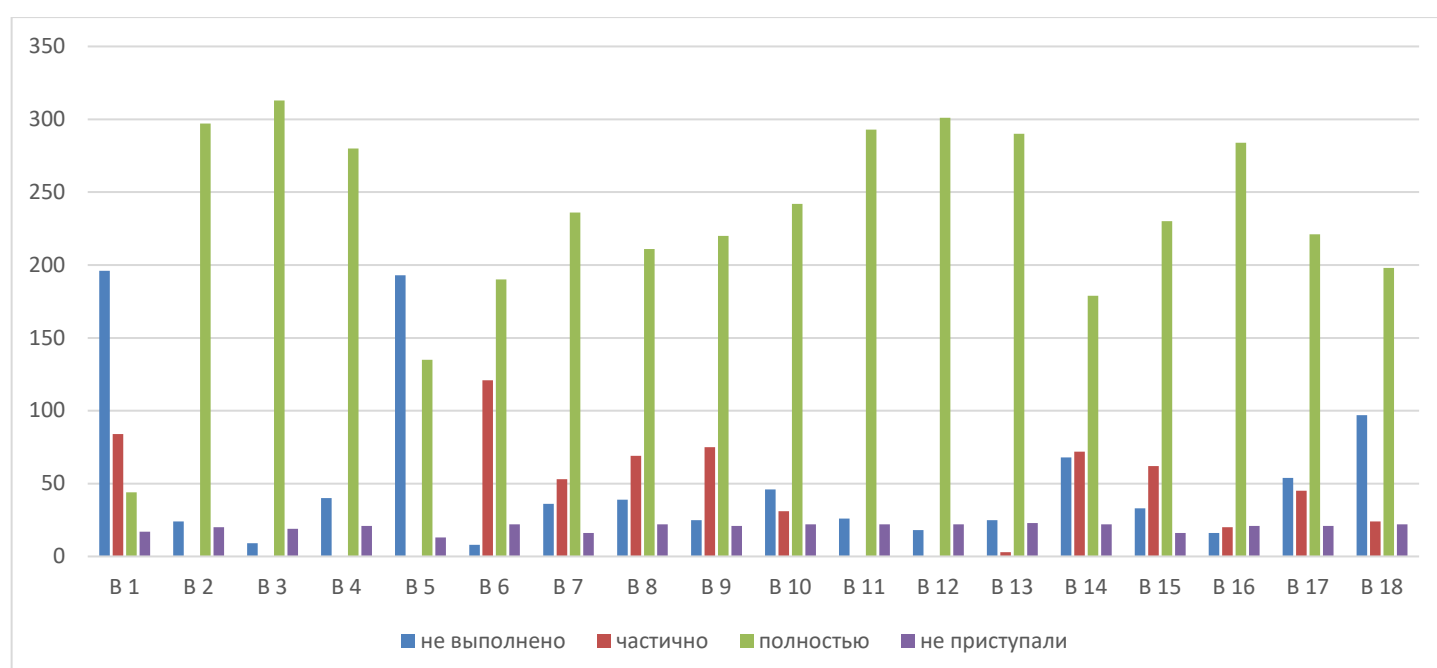
Вопрос	Неверно (0%)	Частично (1%-99%)	Полностью (100%)	Не приступали (-)
3	9	0	313	19
12	18	0	301	22
2	24	0	297	20
11	26	0	293	22
13	25	3	290	23
16	16	20	284	21
4	40	0	280	21
10	46	31	242	22
7	36	53	236	16
15	33	62	230	16
17	54	45	221	21
9	25	75	220	21
8	39	69	211	22
18	97	24	198	22
6	8	121	190	22
14	68	72	179	22
19	137	24	159	21
5	193	0	135	13
1	196	84	44	17

Степень выполнения заданий участниками диагностики (по убыванию случаев, когда диагностируемый не приступил к выполнению задания)

Вопрос	Неверно (0%)	Частично (1%-99%)	Полностью (100%)	Не приступали (-)
13	25	3	290	23
12	18	0	301	22
11	26	0	293	22
10	46	31	242	22
8	39	69	211	22
18	97	24	198	22
6	8	121	190	22
14	68	72	179	22
16	16	20	284	21
4	40	0	280	21
17	54	45	221	21
9	25	75	220	21
19	137	24	159	21
2	24	0	297	20
3	9	0	313	19
1	196	84	44	17
7	36	53	236	16
15	33	62	230	16
5	193	0	135	13

Диаграмма 3

Степень выполнения заданий участниками диагностики (по порядку следования заданий в КИМ)



Следует отметить, что в большинстве случаев очень низкий результат отмечается при выполнении задания №1 (лингвистический анализ текстов различных функциональных разновидностей языка), задания №5 (морфологические нормы), задания №18 (знаки препинания в сложном предложении с разными видами связи), и задания 19 (пунктуационный анализ).

Высокий процент отмечен относительно выполнения задания №2 (средства связи предложений в тексте), задания №3 (орфоэпические нормы), задания №4 (лексические нормы), задания 11 (правописание НЕ и НИ), задания №12 (слитное, дефисное, раздельное написание слов различных частей речи), задания №13 (правописание -Н- и -НН- в словах различных частей речи), задания №16 (знаки препинания в предложениях со словами и конструкциями, грамматически не связанными с членами предложения).

РЕКОМЕНДОВАНО:

Методическим службам:

- Провести анализ результатов диагностики.
- С учетом выявленных дефицитов организовать работу по разработке педагогами индивидуальных образовательных маршрутов индивидуального развития.
 - Оказывать консультативную помощь по планированию мероприятий, направленных на восполнение выявленных дефицитных областей (КПК, участие в семинарах, вебинарах, стажировках и др.).
 - Оказывать консультативную помощь по планированию педагогами формы отчетных мероприятий по итогам прохождения курсовой подготовки (распространение опыта, мастер-класс, открытый урок, выступление, публикация и др.).

Справку подготовила Колногузова Е.С.,
старший преподаватель ОНППМПР г. Ишима
тел.: 8(34551)2-31-10; 5-10-67