

**Реализация П Р О Г Р А М М Ы
перехода школы в эффективный
режим работы
(в рамках программы развития
«Школа успеха и личностного
роста»)**

**ФИЛИАЛ МУНИЦИПАЛЬНОГО АВТОНОМНОГО ОБРАЗОВАТЕЛЬНОГО УЧРЕЖДЕНИЯ
ЧЕРВИШЕВСКОЙ СРЕДНЕЙ ОБЩЕОБРАЗОВАТЕЛЬНОЙ ШКОЛЫ «ОНОХИНСКАЯ СОШ»
ТЮМЕНСКОГО МУНИЦИПАЛЬНОГО РАЙОНА**

**БРУЦКАЯ Р.В.,
директор филиала**

04.12.2017г.

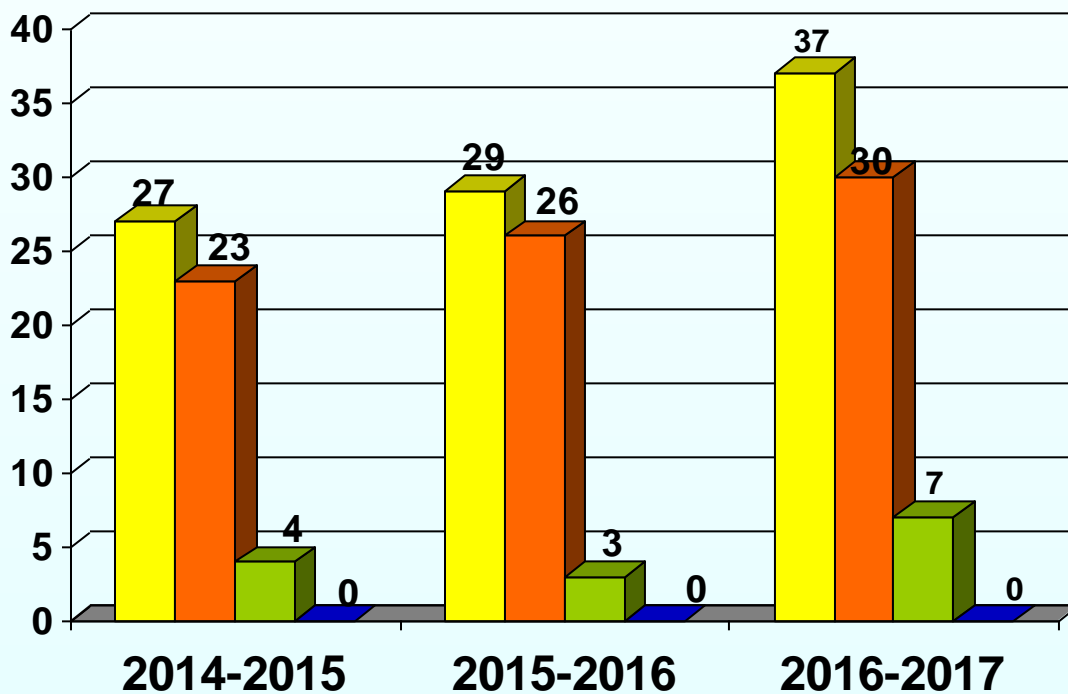
С. Онохино, Тюменский район







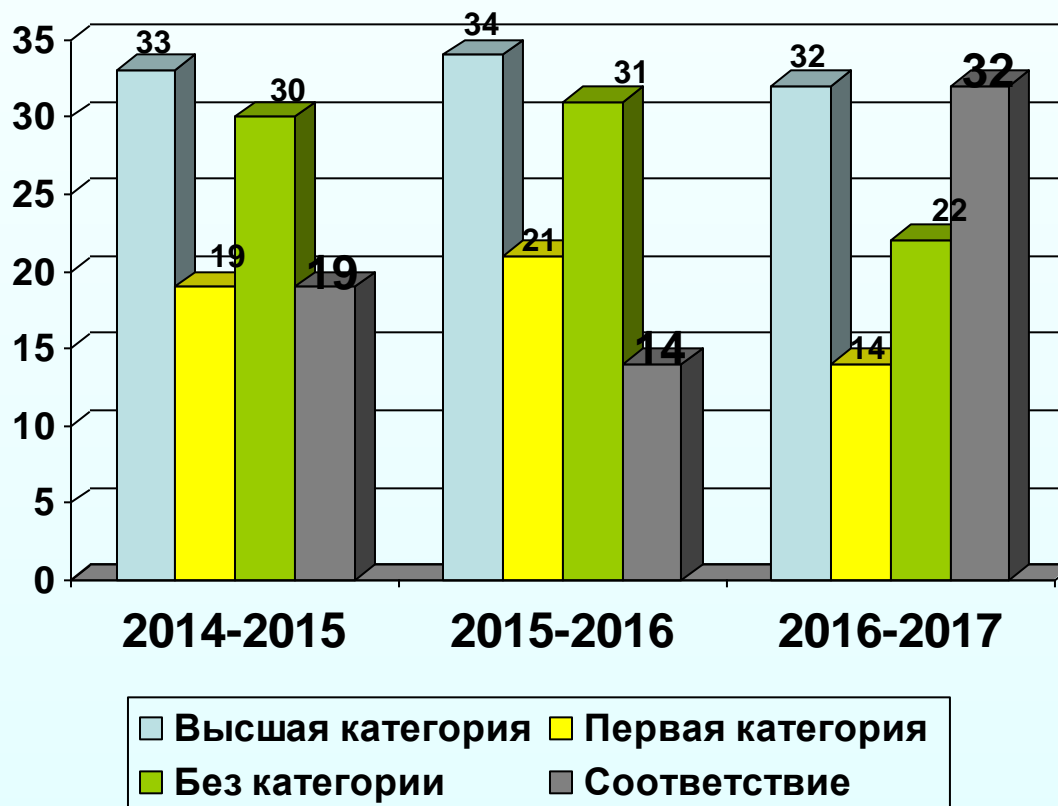
Кадровый состав по образованию



■ всего (чел.) ■ высшее ■ среднее-спец ■ без образования



Уровень квалификации педагогических кадров (%)





П Р О Г Р А М М А

перехода школы в эффективный режим работы на 2017-2019 годы

**Цель: создать условия, необходимые для перевода
школы в эффективный режим работы**

Создать ресурсное обеспечение, необходимое для перехода школы в эффективный режим работы. Организовать мониторинг основных шагов перехода школы в эффективный режим развития

Повысить предметную и методическую компетенции педагогов, а также сформировать необходимые умения по вопросам психолого-педагогического сопровождения образовательного процесса.

Разработать модель психолого-педагогического сопровождения обучающихся.

Разработать механизм взаимодействия с родителями (законными представителями), социальными партнёрами.

Портрет эффективной школы



- Учение находится в центре школьной деятельности.
- Весь школьный коллектив функционирует как единое целое.
- Школьная культура (ценности, убеждения и поведение всех, вовлечённых в жизнь школы) является позитивной:
 - учение ценится ради учения, и достижения ожидаются и поощряются;
 - к людям относятся с доверием и уважением.



Характер школы:

- Приоритет образовательных задач школы.
- Позитивный, поддерживающий климат внутри школы.
- Упор на качество преподавания и образовательных результатах.
- Высокие ожидания от учеников и четкие учебные задачи.
- Система внутришкольного мониторинга учебных достижений.
- Постоянное профессиональное развитие учителей.
- Включенность родителей и сотрудничество с ними.
- Поддержка и сотрудничество с органами управления, другими образовательными институтами и сообществами.



Приоритеты в работе с обучающимися

- **Учение и управление учением**
- Развитие – личностно-ориентированный подход в обучении, предполагающий **индивидуализацию образовательных маршрутов обучающихся**
- Формирование компетентности **психолого-педагогического сопровождения обучающихся**, в том числе в процессе подготовки и сдачи ВПР, ГИА по математике и русскому языку
- **Обновление содержания естественно-научного образования** (региональный компонент)
- **Создание психолого-педагогических условий** для развития учебной мотивации, познавательной, творческой активности обучающихся и их успешного обучения
- Снижение уровня тревожности
- Повышение уровня результатов ГИА, ВПР
- **Формирование навыка проектирования образовательно-профессионального маршрута**
- Предупреждение возникновения проблем воспитания и социализации обучающихся



Приоритеты в работе с обучающимися

- Трансформация учебного занятия (урок за пределами учебного кабинета, введение социальных практик)
- Межпредметная интеграция (физкультура - ОБЖ- биология, русский-английский, литература – история – музыка, математика – ИЗО – музыка и др.
- Использование технологий: смыслового чтения, ТРКМ ПЧ, парацентрическая, сотрудничество, арт-педагогика, кинопедагогика
- Ведение индивидуальных дневников достижений обучающихся
- Использование обучающих смен в ДОЦ «Алые паруса» (2, 3, 5, 7 классы)
- Группа допризывной подготовки к военной службе «Феникс»
- Парад достижений, Аллея славы, тематические и творческие проекты





Проект «Читающая школа – успешная школа»

- Пятиминутки чтения на каждом уроке.
- Час тихого чтения.
- Литературно-музыкальные гостиные.
- Дни великой личности (юбилеи писателей, книг).
- Конкурсы «Супер-читатель», «Читающая семья» и др.
- Семинар для педагогов «Почитаем классику вместе», «Педагогическая риторика».



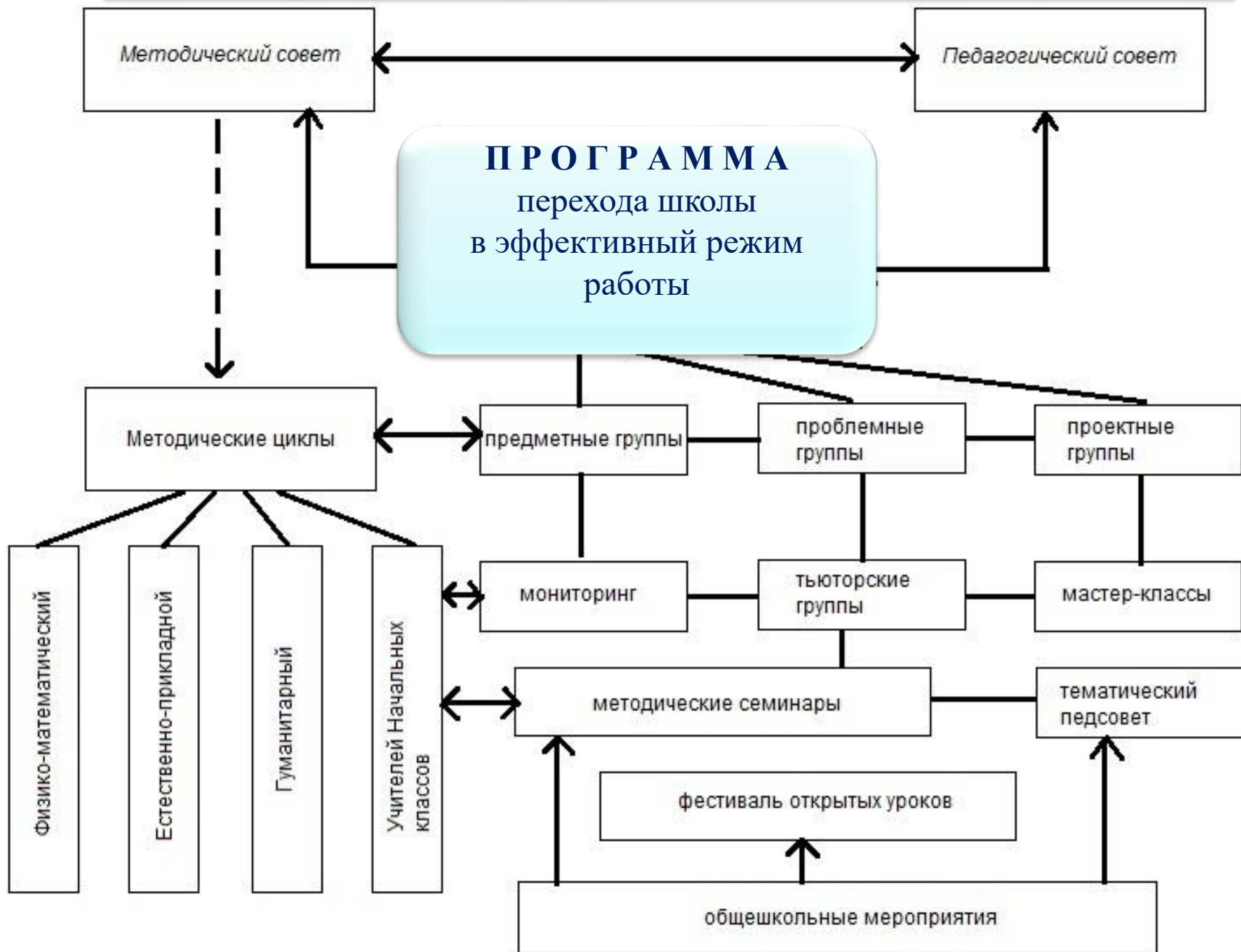


Приоритеты в работе с педагогами

- Повышение профессионального уровня, мобильности педагогических работников;
- **повышение профессионально-предметных, методических компетенций**
- повышение уровня мотивации на **освоение новых современных образовательных технологий деятельностного типа** (технология развития критического мышления; технологии смыслового чтения и работы с текстом, парацентрическая технология, технологии сотрудничества и др.);
- определение роли и функции в рамках психолого-педагогического сопровождения обучающихся;
- реализация проектов «Читающая школа – успешная школа», «Мой выбор» и др.



Модель методической работы в ОУ





Базовая школа округа Червишево – Акияры - Онохино

методические объединения, творческие группы по предметам, методические дни, педагогические конференции, виртуальный методический кабинет по предметам и технологиям

- **Математика**
- **Русский язык**
- **Физика**
- **История**
- **Информатика**
- **География**
- **Иностранные языки**





Приоритеты в работе с родителями

Повышение родительской компетентности по вопросам сопровождения детей в рамках образовательного процесса – «Школа молодого родителя», «Родительский университет»;

- Поддержка родителями процесса проектирования индивидуальной образовательно-профессиональной траектории.
- Новые формы взаимодействия с родительской общественностью:
 - обучающие семинары по запросу родителей;
 - реализация творческих семейных проектов;
 - участие в общешкольных классных мероприятиях;
 - конференция «Шаг на встречу», конференция отцов, реализация проекта «Школьная усадьба».
- Организация работы семейных клубов, проведение тематических вечеринок.



Сотрудничество со Школой-партнёром



- Проведение обучающих семинаров, семинаров-погружения для педагогов.
- Изучение положительного опыта школы-партнера (МАОУ Гимназия № 21 г. Тюмени) по взаимодействию с родительской общественностью, участие в совместном проведении семинаров-практикумов по данному вопросу.
- Посещение уроков.
- Повышение профессионального роста педагогов на основе использования потенциала школы-партнера.
- Использование возможностей Школы олимпиадного движения.



Развитие социального партнёрства

По направлениям:

- физико-математическое
- химико-биологическое
- аграрное
- медицинское
- Инженерное
- Использование ресурсов учреждений, предприятий, организаций (информационные, программно-методические и др.) для удовлетворения образовательных потребностей обучающихся.


- Ялуторовский агротехнологический колледж.
- ФГБОУ ВО «Тюменский государственный медицинский университет»
- Государственный аграрный университет Северного Зауралья.



Приоритеты в работе администрации ОУ




- оптимизация всех видов управленческих действий в период перехода школы в эффективный режим работы и дальнейшего развития;
- создание благоприятных условий для эффективной совместной деятельности учителей, обучающихся, родителей (законных представителей), социальных партнёров;
- организация работы по психолого-педагогическому сопровождению школьников;
- разработка и осуществление контроля эффективного режима работы школы.



Ожидаемые конечные результаты

- **Главный результат реализации Программы – перевод школы в эффективный режим работы.**
- **Обучение и учение:**
- 90% обучающихся имеют положительную динамику индивидуальных образовательных достижений;
- положительная динамика результатов сдачи ВПР, ОГЭ, ЕГЭ по русскому языку и математике;
- 85% обучающихся проявили индивидуальный прогресс в основных сферах личностного развития – эмоциональной, познавательной, саморегуляции;
- 90% обучающихся овладели процессом проектирования индивидуальной образовательно-профессиональной траектории при поддержке педагогических работников и родителей (законных представителей) (9-11 кл.);
- у 90 % обучающихся снижен уровень тревожности;
- у 100 % выпускников разработан индивидуальный образовательно-профессиональный маршрут.



Ожидаемые конечные результаты

- **Управление и структура ОУ:**
- разработана модель психолого-педагогического сопровождения обучающихся, обеспечивающая доступность качественного образования с учётом современных социально-экономических условий региона, запросов личности, общества и государства;
- разработана система повышения профессионального роста педагогов на основе использования потенциала «методического абонемента», потенциала школы-партнера, сетевого межмуниципального взаимодействия;
- внесены коррективы в систему стимулирования педагогов;
- проводится отслеживание результативности реализации Программы.



Ожидаемые конечные результаты

- **Управление и структура ОУ:**
- разработана модель психолого-педагогического сопровождения обучающихся, обеспечивающая доступность качественного образования с учётом современных социально-экономических условий региона, запросов личности, общества и государства;
- разработана система повышения профессионального роста педагогов на основе использования потенциала «методического абонементов», потенциала школы-партнера, сетевого межмуниципального взаимодействия;
- внесены коррективы в систему стимулирования педагогов;
- проводится отслеживание результативности реализации Программы.



Спасибо за внимание!



Наши контакты:
с. Онохино, ул.Центральная
27,
[https://atmr.ru/shkoly/chervish](https://atmr.ru/shkoly/chervish-evskaya-shcola)
[evskaya-shcola,](https://atmr.ru/shkoly/chervish-evskaya-shcola)
ms.onoxino@mail.ru
(3452) 77-99-49