



**Департамент образования и науки Тюменской области**  
Государственное автономное образовательное учреждение Тюменской области дополнительного профессионального образования «Тюменский областной государственный институт развития регионального образования»

---

Центр непрерывного повышения профессионального мастерства педагогических работников

---

**АНАЛИТИЧЕСКАЯ СПРАВКА**  
**по результатам экспертизы эффективности**  
**деятельности муниципальных методических**  
**служб Тюменской области**  
**(Раздел 5 «Анализа результатов мониторинга»)**

Автор-составитель:  
Колногузова Елена Сергеевна,  
к.ф.н., старший преподаватель  
ОНППМПР г. Ишима

г. Тюмень, 2023

Актуальные направления совершенствования системы обеспечения профессионального развития педагогических работников определены федеральным проектом «Современная школа» национального проекта «Образование» и направлены на формирование единой системы научно-методического сопровождения педагогических работников и управленческих кадров.

**Цель** экспертизы: получение объективной и достоверной информации об эффективности деятельности муниципальных методических служб.

Экспертиза эффективности деятельности муниципальных методических служб (далее – ММС) Тюменской области проводилась в соответствии с планом мероприятий ГАОУ ТО ДПО «ТОГИРРО» по реализации региональной модели профессионального развития педагогических и управленческих кадров в Тюменской области на период 2021-2024 года, утвержденной Приказом ГАОУ ТО ДПО «ТОГИРРО» от 22.03.2021 № 33а-О; информационное письмо от 17.05.2023 «О проведении экспертизы деятельности ММС региона» № 672.

**Дата** проведения экспертизы: 17.05.2023 – 17.06.2023.

**Методы сбора информации:** заполнение Google Форм по направлению: «Система обеспечения профессионального развития педагогических работников», которое включает сопровождение молодых педагогов и посткурсовое сопровождение педагогов региона; статические данные представляют выборку: стратифицированную (районированную) и серийную (кластерную), соответствующей генеральной совокупности педагогов по муниципалитетам региона, репрезентативная выборка – представляет все подгруппы для исследования и проведения экспертизы; в методику расчета показателей в основе лежит процентное соотношение, применение сравнительного метода, кластерный анализ, контент-анализ документов.

В мониторинге системы обеспечения профессионального развития педагогических работников приняли участие все 26 муниципальных образований из них 4 города Тюменской области, с учётом кластерного анализа.

В разделе 5 «Анализа результатов мониторинга», на основе собранной информации по реализации показателей представленный в процессуальных документах (анализ результатов мониторинга муниципальных показателей, рассмотренный, например, на заседании рабочей группы и т. п., направленный участникам образовательных отношений). Оценивалось: обобщение полученных данных, использование контекстных данных, интерпретация результатов и выводы в разрезе показателей.

В рамках экспертизы эффективности деятельности муниципальных методических служб Тюменской области изучены документы и материалы, содержащие:

- статистические данные о педагогических работниках образовательных организаций региона, включая молодых педагогов Тюменской области - за трехлетний период 2020-2023 гг.;

- наличие концептуальных документов (актуализированные), регламентирующие деятельность ММС в рамках системы обеспечения профессионального развития педагогических работников муниципалитета;

- муниципальные цели и задачи по направлению «Система обеспечения профессионального развития педагогических работников»

- описание системы показателей, ориентированных на измерение достижимости целевых установок, включая определение и описание методов сбора и обработки информации;

- сведения о проведении мониторинга;

- анализа результатов мониторинга, на основе собранной информации;

- наличие адресных рекомендаций, основанные на результатах анализа;

- информация о мерах, мероприятиях и управленческих решениях, направленных на совершенствование данного направления в системе образования;

- анализ их эффективности.

Данные сведения мониторинга ММС 2023 года могут использоваться как результаты мониторинга показателей Тюменской области МОУО, ММС, ГАОУ ТО ДПО ТОГИРРО, ДОиН ТО ТО для осуществления мер и мероприятий, и принятия управленческих решений по направлению совершенствования системы обеспечения профессионального развития педагогических работников.

Таблица 1. - Сводные данные соответствия документации по анализу результатов мониторинга установленным параметрам оценивания. (раздел 5.)

№	Муниципалитет Тюменской области	Параметры оценивания		
		обобщение полученных данных	использование контекстных данных (наличие таблиц, диаграмм)	интерпретация результатов и выводы в разрезе показателей.
1	Абатский	соответствует	соответствует	соответствует
2	Армизонский	не соответствует	частично	частично
3	Аромашевский	соответствует	частично	соответствует
4	Бердюжский	соответствует	соответствует	соответствует
5	Вагайский	соответствует	частично	частично
6	Викуловский	не соответствует	не соответствует	не соответствует
7	Голышмановский ГО	соответствует	соответствует	соответствует
8	Исетский	соответствует	соответствует	соответствует
9	Ишимский	соответствует	соответствует	соответствует
10	Заводоуковский ГО	соответствует	соответствует	соответствует
11	Казанский	частично	частично	частично
12	Нижнетавдинский	соответствует	не соответствует	частично
13	Омутинский	частично	частично	частично
14	Сладковский	соответствует	соответствует	соответствует
15	Сорокинский	соответствует	частично	соответствует
16	Тобольский	соответствует	частично	соответствует
17	Тюменский	не соответствует	не соответствует	не соответствует
18	Уватский	соответствует	соответствует	соответствует
19	Упоровский	соответствует	соответствует	соответствует
20	Юргинский	соответствует	соответствует	соответствует
21	Ялуторовский	не соответствует	не соответствует	не соответствует
22	Ярковский	не соответствует	не соответствует	не соответствует

23	г.Ишим	не соответствует	не соответствует	соответствует
24	г.Тобольск	соответствует	соответствует	соответствует
25	г.Тюмень	частично	частично	частично
26	г.Ялуторовск	соответствует	не соответствует	частично

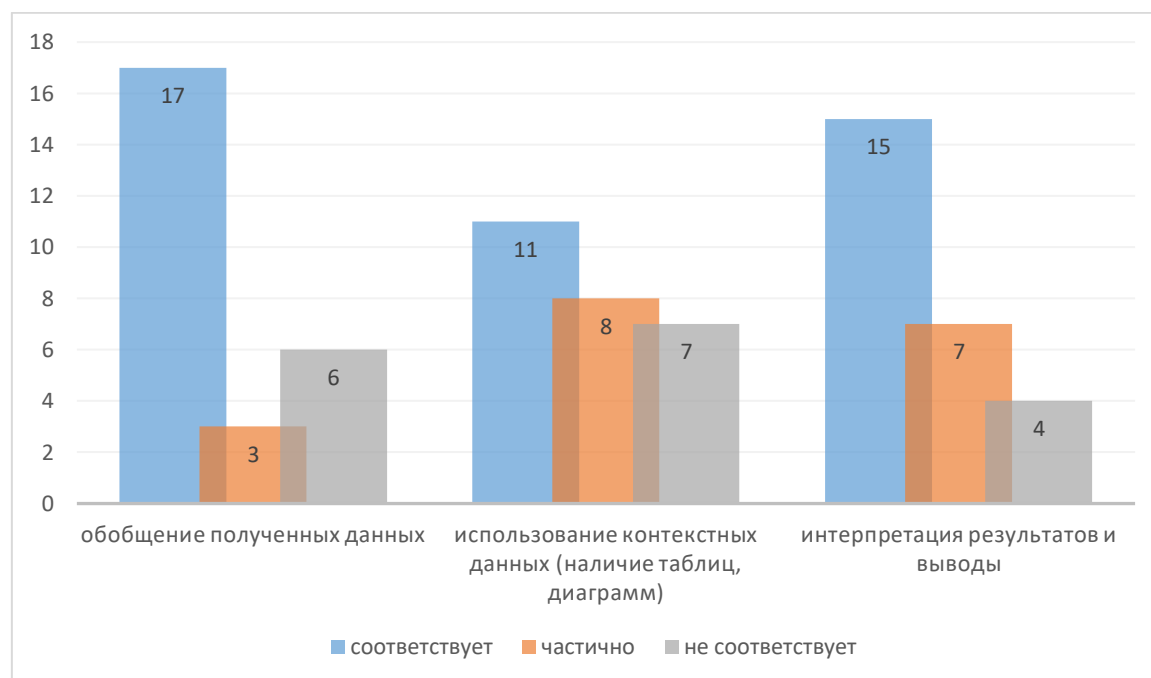


Рисунок 1. – Соответствие документации по анализу результатов мониторинга установленным параметрам оценивания. (раздел 5.)

**Интерпретация результатов:** Как свидетельствуют данные, приведенные в таблице и отраженные в диаграмме, документация по анализу результатов мониторинга у большинства муниципалитетов соответствует параметру №1 «Обобщение полученных данных». Параметр №2 «Использование контекстных данных (наличие таблиц, диаграмм)» вызвал наибольшее затруднение. Данному параметру полностью соответствует документация только в 11 муниципалитетах, в 8 муниципальных образованиях зафиксировано частичное соответствие, в 7 – полное несоответствие (отсутствие контекстных данных). Параметру №3 «Интерпретация результатов и выводы в разрезе показателей» полностью соответствует документация в 11 муниципалитетах, частичное соответствие зафиксировано в 7 муниципальных образованиях, в 4 - полное несоответствие.

Следует отметить, что в 11 муниципалитетах данные представлены в соответствии со всеми параметрами оценивания (Абатский, Бердюжский, Голышмановский, Исетский, Ишимский, Заводоуковский, Сладковский, Уватский, Упоровский, Юргинский, г. Тобольск). В 2022 году было зафиксировано 9 таких муниципальных образований. Следовательно, можно говорить о положительной динамике.

В 11 муниципалитетах, представленная документация не в полной мере соответствует параметрам оценивания (Армизонский, Аромашевский, Вагайский, Казанский, Нижнетавдинский, Омутинский, Сорокинский, Тобольский, г. Ишим, г. Тюмень, г. Ялуторовск).

В 4 муниципалитетах анализ результатов мониторинга МО не соответствует ни одному из установленных параметров оценивания либо отсутствует (Викуловский, Тюменский, Ялуторовский, Ярковский).

**Выводы:** Таким образом, можно говорить о положительной динамике. Однако в большинстве муниципальных образований представленные аналитические данные требуют коррекции и приведения в соответствие с параметрами оценивания.

**Адресные рекомендации:**

- Обратить внимание на требования к оформлению документации.
- Анализ результатов мониторинга рекомендуется оформлять единым документом в форме аналитической справки.
- Анализ каждого показателя оформлять отдельным пунктом.
- Выполняя анализ показателей, соблюдать единообразие.
- Учесть параметры оценивания ММС по данному разделу.
- При анализе использовать контекстные данные (таблицы, диаграммы) по каждому из анализируемых показателей.
- Сформулировать выводы по каждому из анализируемых показателей.
- Не подменять выводы обобщением полученных данных.